

1922250
R02

Zeta G201

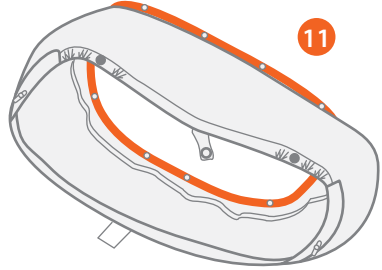
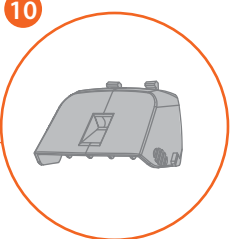
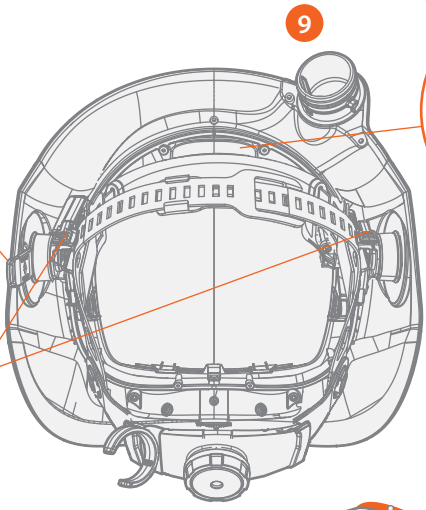
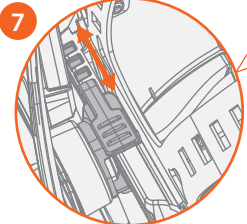
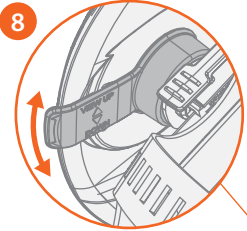
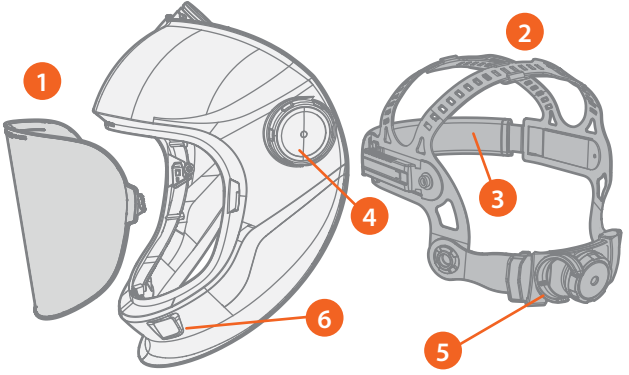
Zeta G201x



**Operating
manual**

Operating manual – Brugsanvisning – Gebrauchsanweisung – Manual de instrucciones – Käyttöohje – Manuel d'utilisation – Manuale d'uso – Gebruiksaanwijzing – Bruksanvisning – Instrukcja obsługi – Manual de utilização – Manual de utilizare – Инструкции по эксплуатации – Bruksanvisning – Kullanım ve bakım kılavuzu – 操作手册

1



1. Introducción

1.1 Zeta G201 y G201x




Las máscaras de esmerilado Zeta G201 y G201x se han diseñado para el esmerilado, acabado e inspección de superficies. No se han diseñado para uso en aplicaciones de soldadura o limpieza con chorro de arena.

Las máscaras de esmerilado Zeta G201 y G201x ofrecen protección para los ojos y el rostro del usuario. Cuando se utilizan junto con una unidad de filtro motorizado compatible (PFU 210e) o una unidad de suministro de aire (RSA 230), los modelos Zeta G201 y G201x también protegen el sistema respiratorio del usuario proporcionando el más alto nivel de protección respiratoria: Clasificación TH3 con PFU 210e y clasificación 3B con RSA 230.

El modelo Zeta G201x también tiene luces de trabajo LED integradas que se pueden usar conectadas a la unidad de filtro motorizada PFU 210e.

1.2 Acerca de este manual

Lea atentamente este manual antes de utilizar el equipo por primera vez. Preste especial atención a las instrucciones de seguridad.

	Importante	Proporciona al usuario información de especial importancia.
	Precaución	Describe una situación que puede acabar perjudicando al equipo o al sistema.
	Advertencia	Describe una situación potencialmente peligrosa, de no evitarla, provocará daños personales o lesiones fatales.

1.3 Descargo de responsabilidad

Si bien se ha hecho todo lo posible para garantizar que la información contenida en esta guía sea precisa y completa, no se asumirá ninguna responsabilidad por errores u omisiones presentes en la misma. Kemppi se reserva el derecho a modificar las características del producto descrito en cualquier momento y sin previo aviso. No está permitido copiar, grabar, reproducir ni transmitir el contenido de esta guía sin el consentimiento previo de Kemppi.

2. Seguridad



Advertencia:

- Queda terminantemente prohibido emplear piezas o accesorios que no sean de la marca Kemppi con el equipo de protección personal de Kemppi. Si no respeta esta norma de seguridad, su salud podría sufrir perjuicios importantes.
- Recomendamos un periodo de uso de 5 años. El periodo de uso depende de varios factores como el uso, la limpieza, el almacenamiento y el mantenimiento.
- Antes de cada uso, inspeccione la máscara de aire fresco en busca de daños y verifique que funciona correctamente. Sustituya las piezas dañadas o desgastadas.
- Use todas las características de ajuste para lograr la máxima protección.
- El sello facial debe estar en buen estado, colocado delante

de las orejas del usuario y ambas hebillas suficientemente apretadas.

- Nunca use un visor rayado o dañado.
- Los materiales que puedan entrar en contacto con la piel del soldador podrían provocar reacciones alérgicas en los individuos propensos a ello.
- Emplee este producto únicamente con un rango de temperatura entre -5 y +55 °C.
- Este producto no está pensado para usos en entornos con riesgo de explosión.
- La máscara no protege contra dispositivos explosivos o líquidos corrosivos.
- La máscara ofrece protección específica frente a las partículas a gran velocidad únicamente a temperatura ambiente (designación EN ISO E) y únicamente cuando todos los componentes del equipamiento estén bien puestos, tal y como se describe en el manual.
- Al llevar puesta la máscara encima de las gafas, es posible que se produzca la transmisión del impacto de las partículas a gran velocidad, lo que puede resultar peligroso para el usuario.
- Si los símbolos del marcado no son los mismos para las distintas partes del equipo de protección, se asignará el nivel de protección inferior al equipo de protección completo.
- El RPD (dispositivo de protección respiratoria) no puede proporcionar una protección adecuada en determinados ambientes altamente tóxicos.
- A ritmos de trabajo muy altos, la presión en la máscara puede volverse negativa en el flujo máximo de inhalación.

3. Piezas 1

1. Visor para esmerilado
2. Cintillo, ajustable
3. Banda sudadera, lavable
4. Regulador de apriete en apertura/cierre
5. Soporte para manguera de aire
6. Luces de trabajo LED (solo modelo G201x con PFU 210e)
7. Dispositivos de regulación de la distancia
8. Ajuste del ángulo de visión
9. Conducto de aire para sistema de protección respiratoria
10. Boquilla del conducto de aire
11. Sello facial

4. Uso de las funciones de la máscara

4.1 Puesta en marcha 2 4

1. Ajustese la máscara a la cabeza:
 - A. Use las bandas superiores para ajustar la profundidad del asiento de la máscara (c).
 - B. Use el ajustador deslizante para cambiar la distancia entre la máscara y su rostro (b). Asegúrese de que la máscara esté lo más cómodamente cerca de su cara y que ambos lados estén en la misma posición.
 - C. Gire la perilla en la parte trasera para ajustar y asegurar el cintillo (a).
2. Gire el regulador del ángulo de ajuste para inclinar el ángulo de visión hacia arriba o hacia abajo. (d)

- Si es necesario, ajuste el apriete de apertura/cierre de la máscara (e).
- Conecte la manguera del aire a la máscara y al dispositivo de protección respiratoria: **4**
 - Gire el conector de la manguera del aire (1) para dejar completamente expuestas las aperturas (2).
 - Alinee la hendidura del conector de la manguera de aire con la pestaña del conducto del aire (3).
 - Introduzca el conector en el conducto del aire.
 - Gire el conector en el sentido de las agujas del reloj para fijar la manguera del aire en su sitio.
 - Asegure la manguera de aire en el soporte de la manguera de aire para que no estorbe.
- Encienda el dispositivo de protección respiratoria. (Consulte la documentación de su unidad de filtrado motorizado/suministro de aire para obtener más información).
- Apriete el sello facial correctamente alrededor de la cara usando todos los tensores del sello facial.



Advertencia: Si el sello facial no está ajustado, es posible que el sistema de protección respiratoria no ofrezca la mejor protección posible. Los tres cierres a presión del sello facial también deben estar siempre sujetos para mantener la clasificación TH3/3B. **6**

4.2 Usar luces de trabajo (G201x) **6**

La máscara de esmerilado Zeta G201x cuenta con luces de trabajo LED que se alimentan de la batería de la unidad de filtrado motorizado PFU 210e. La batería se conecta cuando la manguera de aire está conectada a la máscara de esmerilado.



Nota: Las luces de trabajo LED no están disponibles para su uso con RSA 230.

- Para cargar y verificar la batería, consulte la documentación de la unidad de filtrado motorizado.
- Para encender y apagar las luces, use el selector OFF/AUTO/ON. En el modo AUTO, las luces se apagan en condiciones de mucha luz y luego se vuelven a encender.



Precaución: Nunca utilice una unidad de batería dañada. Evite exponerla a temperaturas extremas, luz solar directa, humedad, arena y polvo. Vigile la unidad de batería mientras se está cargando. Detenga la carga inmediatamente si la unidad de batería se calienta, echa humo o hay deformaciones visibles durante la carga.

5. Cambio de piezas

5.1 Quitar el cintillo **5**

- Mantenga pulsado el dispositivo de regulación de la distancia.
- Presione el conector del cintillo hacia delante, fuera del ajustador deslizante de distancia.

5.2 Montar el cintillo **5**

- Sitúe el conector del cintillo en frente del dispositivo de regulación de la distancia.
- Presione el botón del dispositivo de regulación mientras

empuja el conector del cintillo a través del dispositivo de regulación de la distancia.

- Deslice el conector del cintillo hasta que encaje en una de las hendiduras de posición del conector del cintillo.
- Ajuste la distancia entre la máscara y su cara.

5.3 Cambio del visor de esmerilado **3**

- Para quitar el visor de esmerilado: Suelte los sujetadores de la máscara tirando de los clips de bloqueo hacia adentro y extraiga el visor de esmerilado (a).
- Para instalar el visor de esmerilado: Coloque los clips del visor en los sujetadores de la máscara (b) y bloquee los sujetadores de la máscara presionándolos hacia arriba (c). Asegúrese de que los cierres inferiores también encajen en su lugar correctamente (d).

5.4 Cambiar el sello facial **5** **6**

- Suelte los tres cierres a presión que mantienen el sello facial sujeto al cintillo (fig. 6).
- Quitar el cintillo.
- Retire los ocho tornillos pequeños que sujetan el marco del sello facial.
- Extraiga el sello facial. Tenga en cuenta que los dispositivos de regulación de la distancia pasan a través de las aberturas del sello facial.
- Para instalar el sello facial, pase los dispositivos de regulación de la distancia a través de las aberturas del sello facial.
- Fije el sello facial en su lugar con los ocho tornillos pequeños.
- Vuelva a colocar el cintillo en su sitio.
- Fije el sello facial al cintillo con los tres cierres a presión (fig. 6).

6. Mantenimiento

Revise la máscara después de cada uso. Sustituya las piezas gastadas o dañadas.

6.1 Limpieza **7**

- Limpie el visor de esmerilado con un jabón suave, agua tibia y un paño suave.
- Retire la boquilla del conducto de aire presionándola por ambos bordes. Pase un paño suave por la boquilla y la sección situada detrás de ella con un detergente suave o un spray desinfectante adecuado para máscaras. Secar bien antes de volver a montar.
- Si es necesario, retire y lave la banda sudadera.



Nota: El componente ignífugo del sello facial se va desgastando con los lavados. Lave el sello facial como máximo 5 veces.

7. Almacenamiento

Guarde la máscara Zeta en un ambiente con una temperatura entre -20 °C y +50 °C y una humedad relativa < 80 %.

Guarde y transporte la máscara y los accesorios en la bolsa o el embalaje originales.

8. Datos técnicos

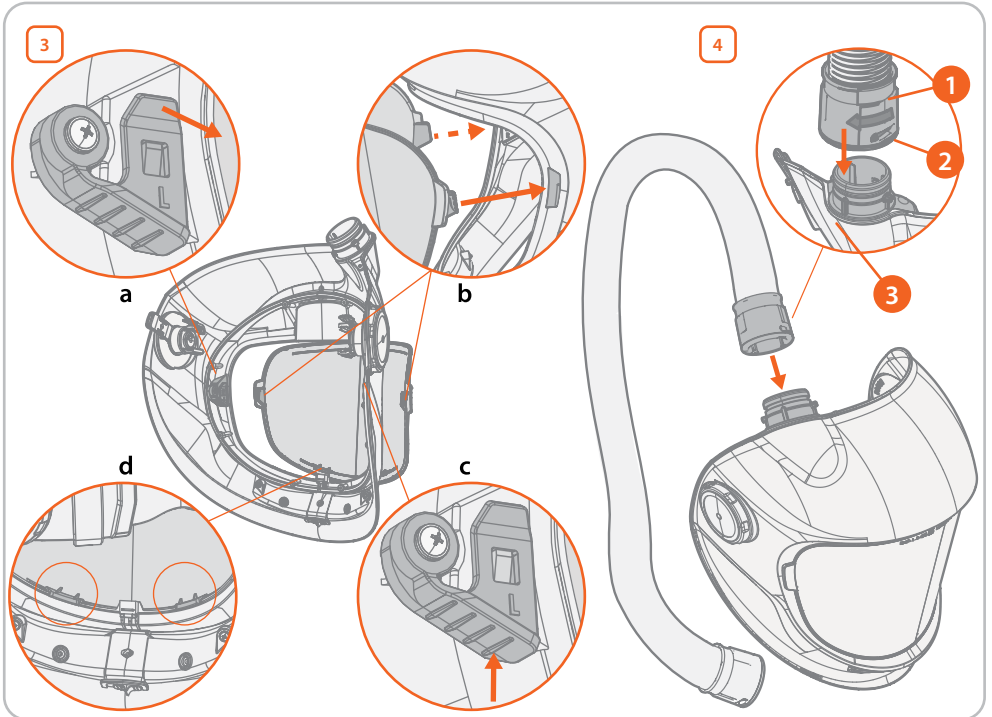
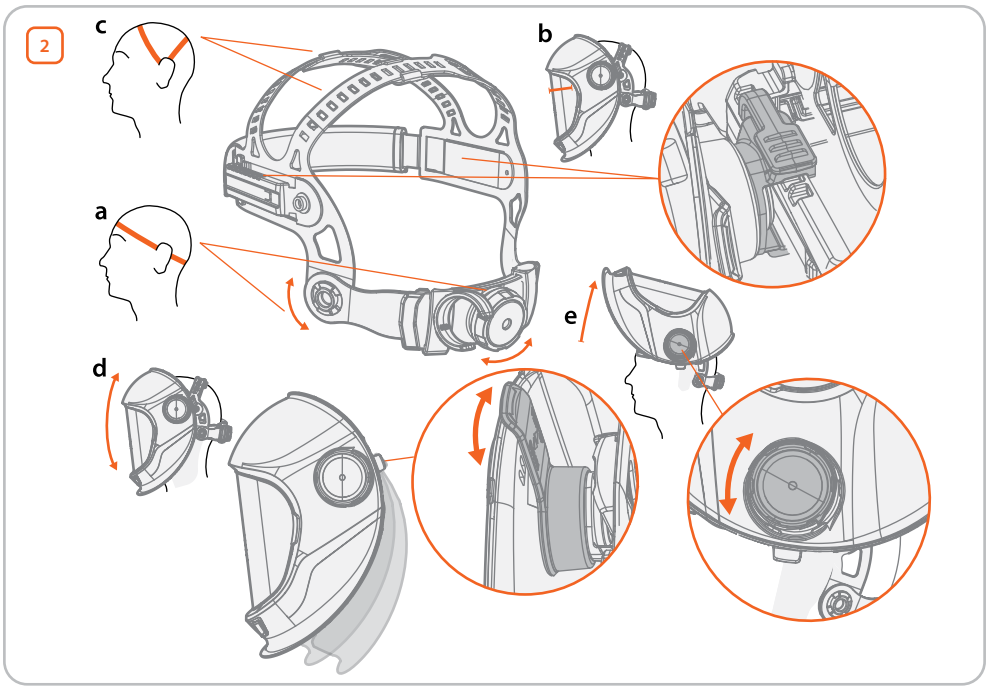
Máscara para esmerilado	Zeta G201/G201x
Cumple con los estándares:	Reglamento (UE) 2016/425 EN 12941:1998+A1:2004+A2:2008 EN 14594:2018 3B FprEN 12941:2021 EN ISO 16321-1:2022 AS/NZS 1337.1:2010 B AS/NZS 1716:2012 - LIC 40175
Tipo inspeccionado y certificado por:	CE: ECS GmbH. Hüttfeldstraße 50, 73430 Aalen (Alemania). Organismo aprobado n.º 1883. (módulo B) CE: CCQS Certification Services Limited, Organismo aprobado n.º 2834, Block 1 Blanchardstown Corporate Park, Ballycoolin Road, Blanchardstown, Dublin 15 D15 AKK1 Dublin (Irlanda) (módulo D). CE: FORCE Certification A/S, Park Alle 345, 2605 Brøndby (Dinamarca). Organismo aprobado n.º 0200. (módulo B) UKCA: CCQS UK Ltd, 25 Wilton Rd, Pimlico, London SW1V 1LW (Reino Unido). Organismo aprobado n.º 1105. (módulos B y D) SAI Global Certification Services Pty Limited. Level 7, 45 Clarence Street, Sydney NSW 2000, Australia.
Fabricante:	Kemppi Oy PL 13, Kempinkatu 1, 15801 Lahti (Finlandia)
Temperatura de operación:	-5°...+55 °C
Humedad recomendada para el uso:	< 80 % humedad relativa
Temperatura de almacenamiento:	-20 - +50 °C
Materiales:	Plástico: PA, PP, PC, ABS, POM Material de la banda sudadera: 100 % algodón. Acolchado: plástico de caucho
Peso:	Zeta G201: 345 g, Zeta G201x: 485 g

9. Máscara y marcas oculares

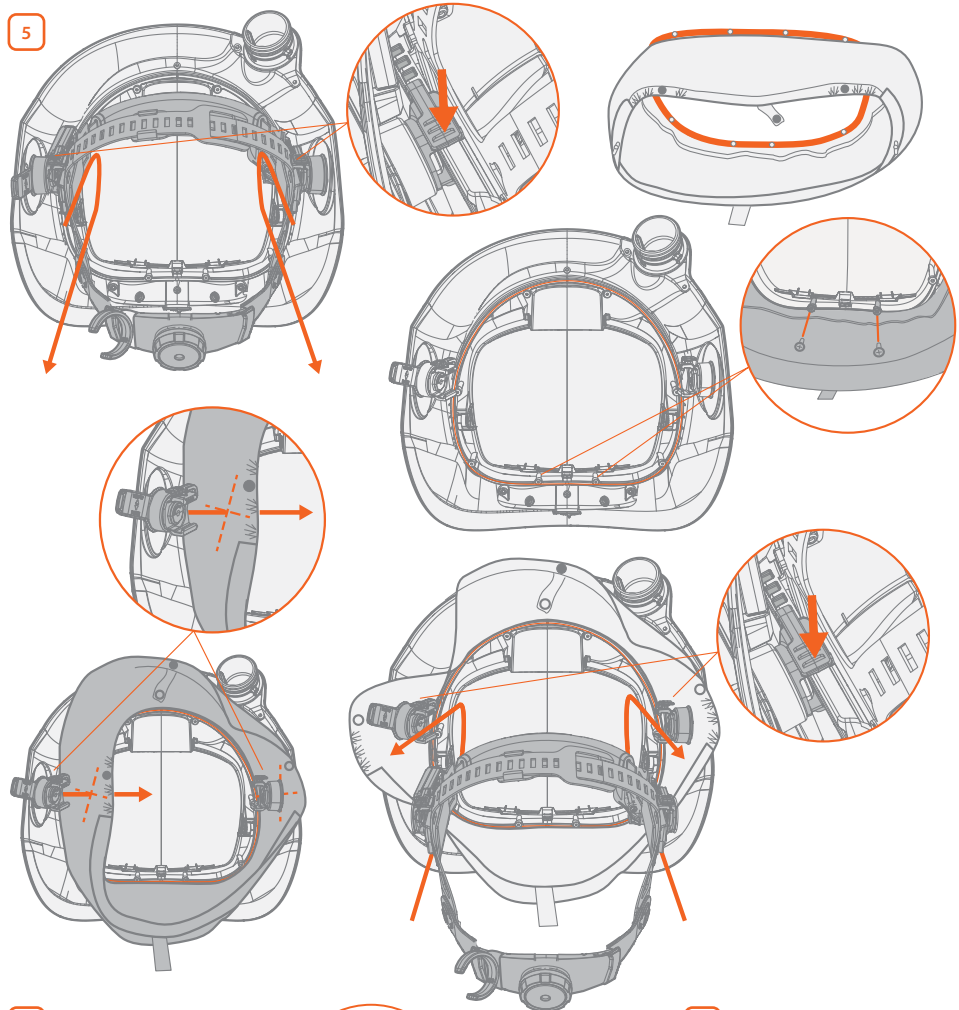
16321 KMP E HM 1-M CE	
16321	Número de documento estándar
KMP	Identificación del fabricante
E	Nivel de impacto
HM	Alto nivel de impacto masivo
1-M	Tamaño de cabeza promedio
CE	Marcado CE (Conformidad europea)

10. Códigos de pedido

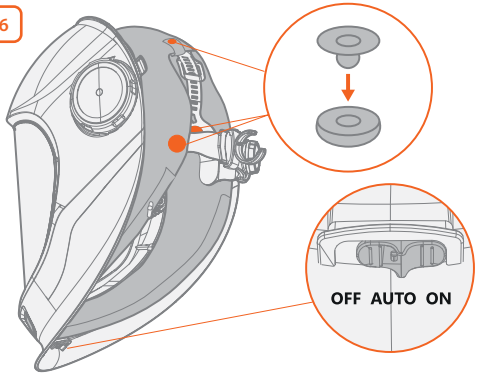
Parte	Código del pedido
Sello facial Zeta G	SP025431
Cintillo	SP009023
Banda sudadera 2 uds.	SP9873018
Acolchado para banda 5 uds.	SP013231
Visor de esmerilado transparente, 5 uds.	SP022580
Película desprendible, 10 uds.	SP024085



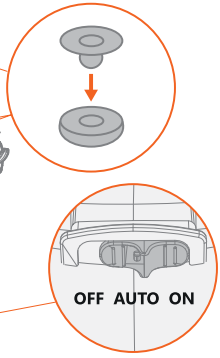
5



6



7





2834



1105



AS/NZS 1716
Lic. 40175



Declaration of Conformity – Overensstemmelseserklæring – Konformitätserklärung
– Declaración de conformidad – Vaatimustenmukaisuusvakuutus – Déclaration
de conformité – Dichiarazione di conformità – Verklaring van overeenstemming –
Samsvarserklæring – Deklaracja zgodności – Declaração de conformidade – Declarație
de conformitate – Заявления о соответствии – Försäkran om överensstämmelse –
Uygunluk Beyanı – 符合性声明



userdoc.kemppi.com

