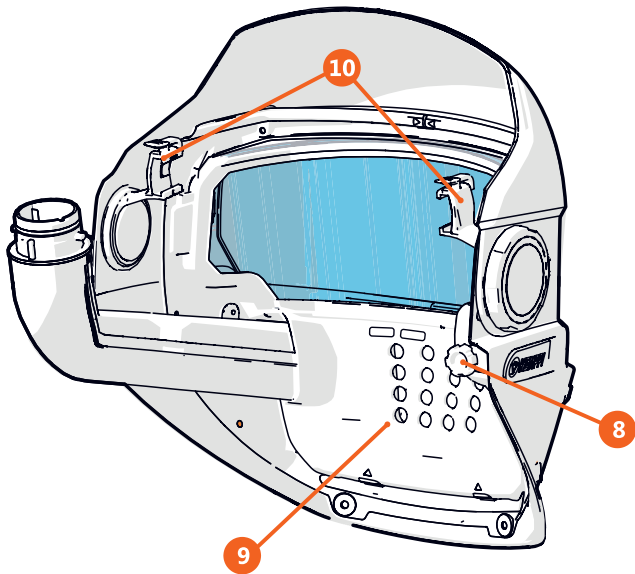
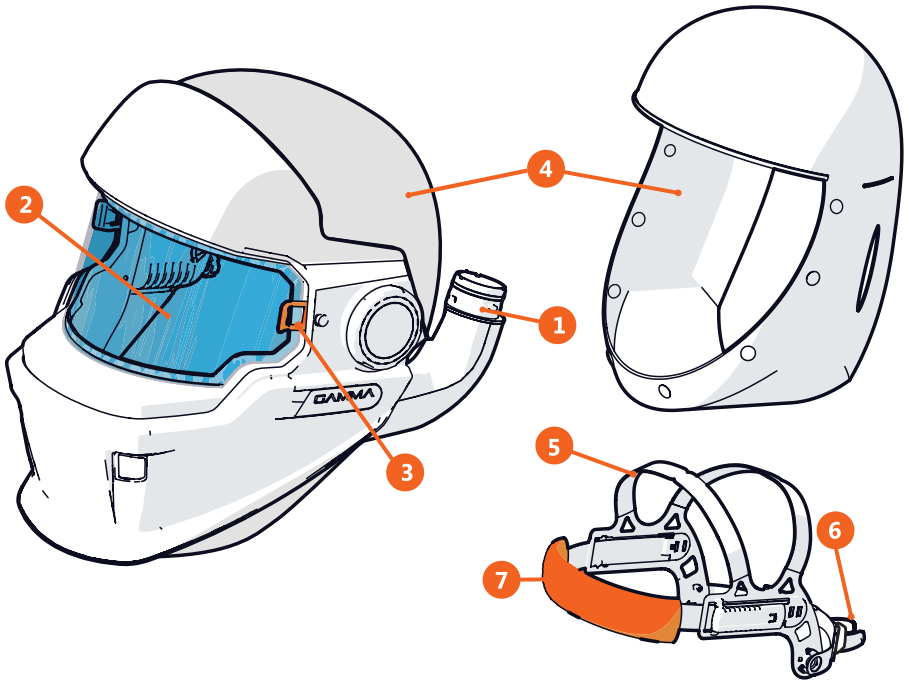


# Gamma GTH3 RFA

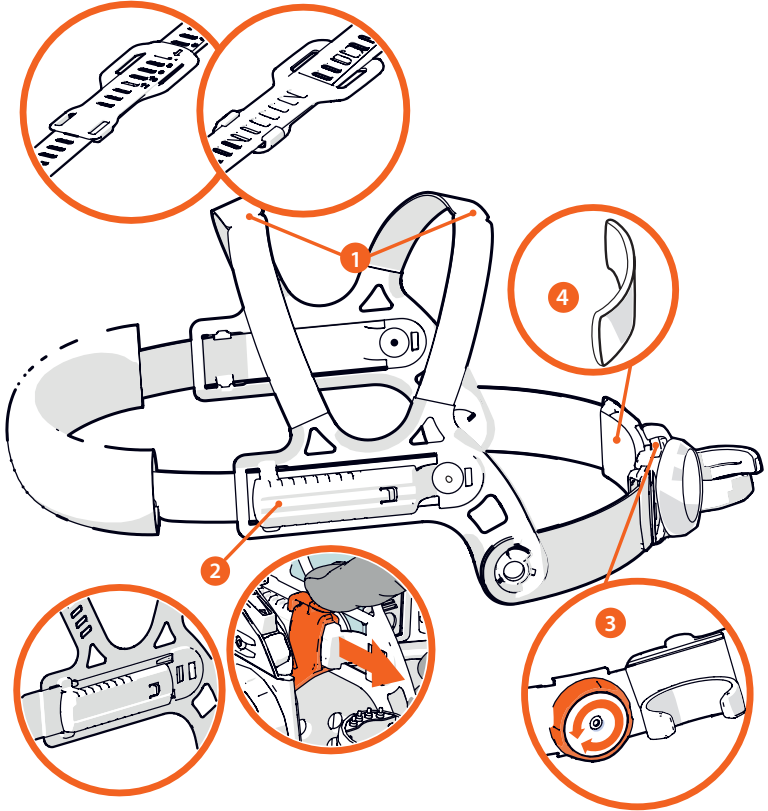
**Operating  
manual**

Operating manual – Brugsanvisning – Gebrauchsanweisung – Manual de instrucciones – Käyttöohje – Manuel d'utilisation – Manuale d'uso – Gebruiksaanwijzing – Bruksanvisning – Instrukcja obsługi – Manual de utilização – Инструкции по эксплуатации – Bruksanvisning – 操作手册

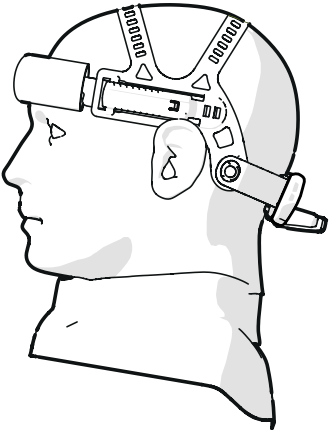
1



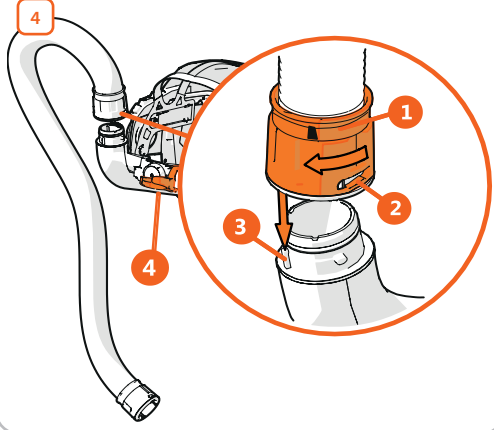
2



3



4



## 1. Johdanto

### 1.1 Gamma GTH3 RFA

Gamma GTH3 RFA on tarkoitettu teolliseen käyttöön, kuten metallin tai puun hiontaan tai maalaukseen. Tätä tuotetta ei ole suunniteltu käytettäväksi hitsauskohteissa. Gamma GTH3 RFA -malli on suunniteltu käytettäväksi yhdessä PFU 210e -puhallinyksikön tai RSA 230 -paineilmäsäätimen kanssa käyttäjän hengityselinten suojaamiseksi.

Gamma GTH3 RFA -mallit tarjoavat korkeatasoista hengityssuojausta: PFU 210e -yksiköllä on TH3-luokitus ja RSA 230 -yksiköllä 3B-luokitus.

(PFU 210e tai RSA 230 -yksikön käyttämiseksi, lue kyseisen laitteen mukana toimitetut ohjeet yhdessä tämän ohjeen kanssa.)

### 1.2 Käyttöohjeen käyttö

Lue käyttöohje huolellisesti läpi ennen laitteiston ensimmäistä käyttöönottoa. Kiinnitä erityistä huomiota turvallisuusohjeisiin.

|   | Merkintä  | Käyttö   |
|---|-----------|--|
|  | Huomautus | Sisältää käyttäjän kannalta erityisen tärkeitä tietoja.                                  |
|  | Varoitus  | Sisältää tietoja tilanteesta, joka voi aiheuttaa vahinkoa laitteelle tai järjestelmälle. |
|  | Vaara     | Varoittaa tilanteesta, joka voi aiheuttaa henkilövahinkoja tai kuolemanvaaran.           |

### 1.3 Vastuuvapauslauseke

Vaikka tämän käyttöohjeen sisältämien tietojen oikeellisuus ja täydellisyys on pyritty varmistamaan kaikin tavoin, virheistä tai puutteista ei voida ottaa vastuuta. Kemppe pidättää itsellään oikeuden tehdä tuotteen tietoihin muutoksia milloin tahansa ilman eri ilmoitusta. Tämän käyttöohjeen sisältämien tietojen kopiointi, tallentaminen ja välittäminen eteenpäin ilman Kemppeiltä etukäteen saatua lupaa on kielletty.

## 2. Turvallisuus

### Vaara:

- On ehdottomasti kiellettyä käyttää Kempin suojarusteiden kanssa mitään muita kuin Kempin omia suodattimia, kulutusosia ja varusteita. Jos et noudata tätä turvallisuusohjetta, seurauksena voi olla vakava henkilövahinko.

### Vaara:

- Suosittelua käyttöikä on 5 vuotta. Käyttöajan pituus riippuu monista tekijöistä, kuten käyttötavasta, puhdistuksesta, varastoinnista ja huollosta. Tarkasta kypärä ennen jokaista käyttökertaa. Vaihda vialliset ja kuluneet osat.

- Säätömahdollisuuksien hyödyntäminen takaa parhaan mahdollisen turvallisuuden.

### Vaara:

- Käyttäjän ihon kanssa kosketuksissa olevat materiaalit voivat aiheuttaa allergioireita.
- Tätä tuotetta saa käyttää vain -5...+55 °C käyttölämpötilassa.
- Tuotetta ei ole tarkoitettu käytettäväksi ympäristöissä, joissa on räjähdysvaara.
- Hitsauskypärää ei saa käyttää laserhitsauksessa.
- Hitsauskypärä ei sovellu kaasuhitsaukseen/leikkaukseen.
- Aseta kasvotiiviste tiukasti. Jos kasvotiivistettä ei ole asetettu tiiviisti, hengityssuojaus ei toimi parhaalla mahdollisella tavalla.
- Kun kypärän kanssa käytetään silmälasia tai vastaavia silmäsuojaimia, nopeasti liikkuvien kappaleiden iskuvaikutus voi välittyä niiden kautta käyttäjään aiheuttaen henkilövahingon.
- Jos tarvitaan suojaa nopeilta hiukkasilta äärimmäisissä lämpötiloissa, valittu silmäsuoja on merkittävä T-kirjaimella heti iskunkestävyyttä kuvaavan kirjaimen jälkeen, ts. FT, BT tai AT. Jos iskunkestävyyttä kuvaavaa kirjainta ei seuraa T-kirjain, silmäsuojainta saa käyttää nopeita hiukkasia vastaan vain huoneenlämmössä.
- Älä koskaan käytä naarmuuntunutta tai vaurioitunutta hitsauslasia ja silmäsuojusta.
- Jos merkinnän symbolit eivät ole yhteisiä suojaruutuksen eri osille, alempi suojaustaso on osoitettava koko suojaruutukselle.



**Huom:** Tämä tuote suojaa nopeilta hiukkasilta vain normaalissa huonelämpötilassa - merkintä B (120 m/s) on yhteinen silmäsuojukselle ja kehykselle.

## 3. Osat <sup>1</sup>

- Raitisilmäjärjestelmän ilmaputki
- Visiiri
- Visiirin lukitsin
- Kasvotiiviste: pestävä
- Pääpanta
- Ilmaletkun pidin
- Hikinauha: pestävä
- Kulman säätönoppi: Säädä katselukulmaa.
- Ilmaputken suutin
- Etäisyys säätimet: Kiinnitä pääpanta kypärään ja säädä kypärän etäisyyttä kasvoista.

## 4. Tuotteen käyttöönotto

- Tarkista, että tuote ei ole vahingoittunut kuljetuksen aikana.
- Säädä kypärä päähäsi sopivaksi: <sup>2</sup>
  - Säädä ylempillä pannoilla sitä, kuinka syvälle kypärä painuu (1).
  - Säädä kypärän etäisyyttä kasvoistasi

etäisyysäätimillä (2). Varmista, että kypärä istuu hyvin mahdollisimman lähellä kasvoja ja että molemmat puolet ovat samalla etäisyydellä.

- Kiristä ja lukitse pääpanta paikalleen kiertämällä nuppia (3).
- Lisävarusteena saatava pannan pehmuste lisää käyttömukavuutta (4).

**3** Varmista, että kypärä on tarpeeksi syvällä päässä (ks. kuva).

- Liitä ilmaletku kypärään ja PFU 210e tai RSA 230 -yksikköön: **4**
  - Kierrä ilmaletkun liitin (1) siten, että aukot (2) tulevat täysin esiin.
  - Aseta ilmaletkun liittimen ura ilmaputken kielekettä (3) vasten.
  - Työnnä liitin ilmaputkeen.
  - Kierrä liitintä myötäpäivään, kunnes ilmaletku lukittuu paikalleen.
  - Kiinnitä ilmaletku ilmaletkun pitimeen (4), jotta se ei ole tiellä.
- Kytke puhallinyksikkö tai ilmansyöttö päälle.
- Aseta kasvotiiviste tiiviisti kasvojen ympärille, korvien edestä ja leuan alle, ja kiristä se kaikilla kolmella kasvotiivisteiden kiristimellä.



**Vaara:** Jos kasvotiivistettä ei ole asetettu tiiviisti, hengityssuojaus ei toimi parhaalla mahdollisella tavalla.

#### 4.1 Katselukulman säätö

Kierrä katselukulman säädintä kallistaaksesi katselukulmaa ylös- tai alaspäin.

**Vihje:** Tue kypärää toisella kädellä, kun säädät kypärää ylöspäin.

## 5. Osien vaihto

### Pääpinnan irrottaminen: **5**

- Pidä liukusäätimen painiketta (3) painettuna.
- Työnnä pääpinnan liitintä (1) eteenpäin ulos etäisyysäätimeestä (2).

### Kasvotiivisteiden vaihto: **6**

- Irrota pääpanta.
- Avaa kasvotiivisteiden painonapit (5).
- Vedä kasvotiivisteiden ylempi tiivistysnauha (1) kypärän (2) sisällä olevasta urasta ja irrota sitten kasvotiiviste.

- Kiinnitä kasvotiiviste uudelleen asettamalla kasvotiivisteiden ylempi tiivistysnauha (1) takaisin kypärän (2) sisällä olevaan uraan. Varmista, että kasvotiiviste on sijoitettu keskelle.
- Vie etäisyysäätimet ja ilmaputki kasvotiivisteiden (3, 4) aukkojen läpi.
- Kiinnitä kasvotiiviste paikalleen painonapeilla (5).
- Kiinnitä pääpanta takaisin paikalleen.

### Pääpinnan kiinnittäminen: **7**

- Vie pääpinnan liitin etäisyysäätimen eteen.
- Paina liukusäädintä ja työnnä pääpinnan liitin etäisyysäätimen läpi.
- Liu'utapääpinnanliitin paikalleen, jolloin liukusäätimen nasta lukittuu johonkin pääpinnan liittimen urista.
- Säädä kypärän etäisyys kasvoista.

### Visiirin vaihto: **8**

- Vedä visiirin lukitsimia hieman ulospäin ja vedä visiiri ulos.
- Pane uusi visiiri paikalleen asettamalla sen urat salpoja vasten ja napsauta visiiri paikalleen.



**Huom:** Varmista, että molemmat puolet napsahtavat paikalleen.

## 6. Huolto

Tarkista kypärä jokaisen käyttökerran jälkeen. Vaihda kuuluneet ja vioittuneet osat.

### 6.1 Puhdistus

- Puhdista suojalevy ja visiiri miedolla saippualla, haalealla vedellä ja pehmeällä liinalla.
- Irrota ja pese hikinauha ja kasvotiiviste tarvittaessa.

### 6.2 Ilmaputken suuttimen puhdistus **9**

- Irrota ilmaputken suutin työntämällä työkalu levyn alapuolella oleviin kahteen uraan.
- Pyyhi suutin ja sen tausta pehmeällä liinalla ja miedolla puhdistusaineella tai sopivalla desinfointisuihkeella.
- Kuivaa huolellisesti ennen kuin asetat osan/osat takaisin paikalleen.

## 7. Varastointi

Säilytä Gamma-kypärää -20...+50 celsiusasteen lämpötilassa ja alle 80 prosentin suhteellisessa kosteudessa.

Säilytä ja kuljeta kypärä ja niiden varusteita alkuperäispaakkauksessa.

## 8. Tekniset tiedot: Gamma GTH3 RFA

|                                  |   |
|----------------------------------|---|
| Malli:                           | GTH3 RFA  |
| Standardien vastaavuus:          | EN 12941:1998+A1:2004+A2:2008 (PFU 210e -yksikön kanssa TH3)<br>(TH3 = sisäänvuoto enint. 0.2 %)<br>EN 14594:2018 (RSA 230 -yksikön kanssa 3B)<br>(3B = sisäänvuoto enint. 0.5 %)<br>EN 166:2001, Henkilökohtainen silmiensuojaus, vaatimukset.<br>Asetus 2016/425<br>AS/ NZS 1716:2012 (PAPR-P2)<br>AS/NZS 1337.1:2010<br>Directive 2001/95/EC   |
| Tyypitarkastettu:                | CE: FORCE Certification A/S. Park Alle 345, 2605 Brøndby, Denmark.<br>Ilmoitetun tarkastuslaitoksen nro 0200<br>UKCA: CCQS UK Ltd. 5 Harbour Exchange Square, London, E14 9GE, UK.<br>Hyväksytyn tarkastuslaitoksen nro 1105<br>CE: DIN CERTCO Gesellschaft für Konformitätsbewertung mbH<br>Alboinstr. 56D-12103 Berlin, Germany. Ilmoitetun tarkastuslaitoksen numero 0196<br>SAI Global Certification Services Pty Limited. 680 George Street, Sydney NSW 2000,<br>GPO Box 5420 Sydney NSW 2001, Australia |
| Valmistaja:                      | Kemppi Oy<br>PL 13, Kempinkatu 1, 15801 LAHTI. FINLAND  |
| Käyttölämpötila                  | -5°...+55 °C  |
| Suosittelu kosteus käytön aikana | < 80 % Rh   |
| Varastointilämpötila             | -20...+50 °C  |
| Materiaalit                      | Muovit: PA, PP, PC, ABS, POM<br>Hikinauhan materiaali: 100-prosenttinen puuvilla, pehmuste: vaahtomuovi   |
| Paino (pelkkä kypärä)            | 622 g   |

Kypärän merkintä – KMP EN 166 B CE UKCA

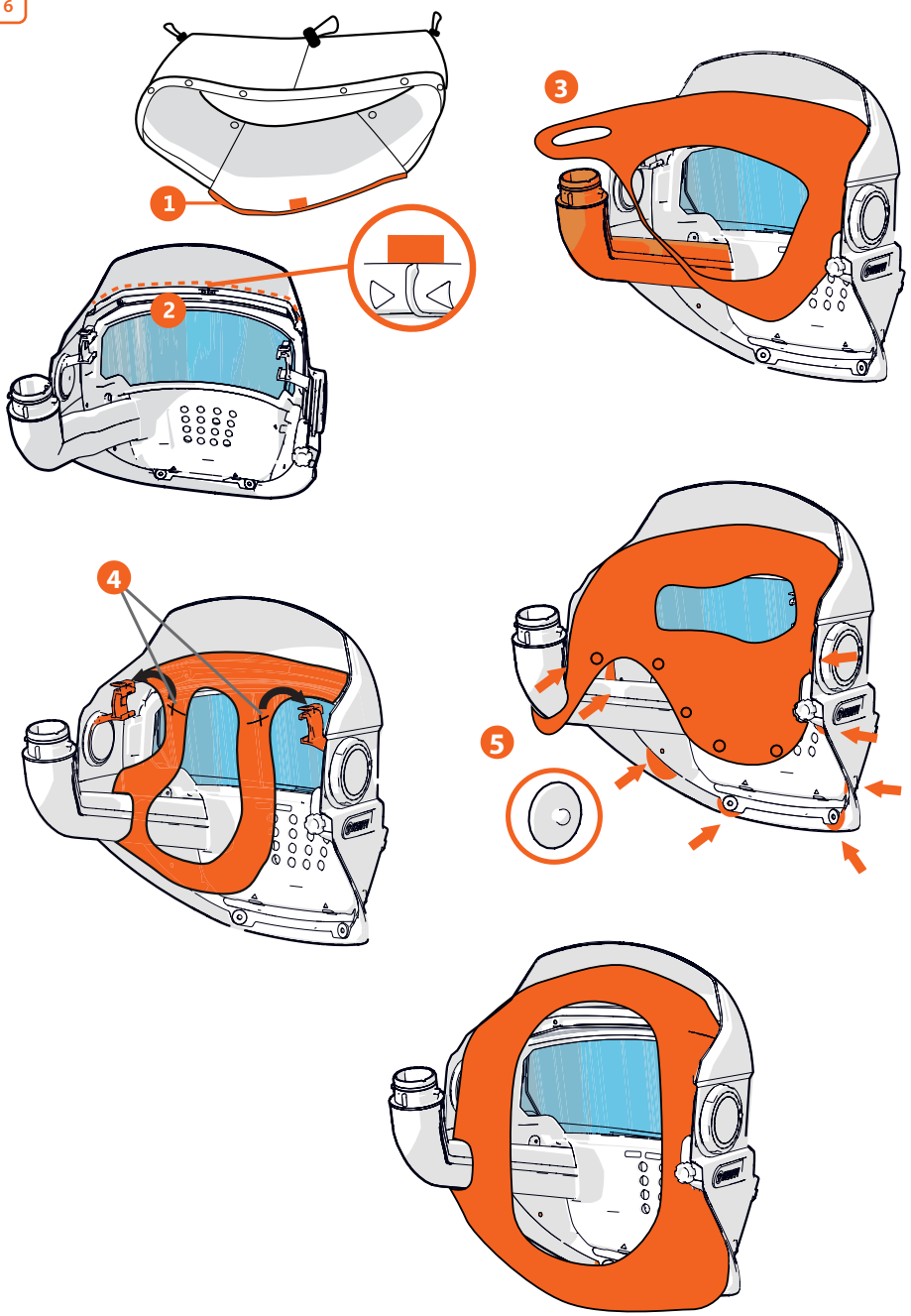
Okulaarimerkintä – KMP 1 B CE UKCA

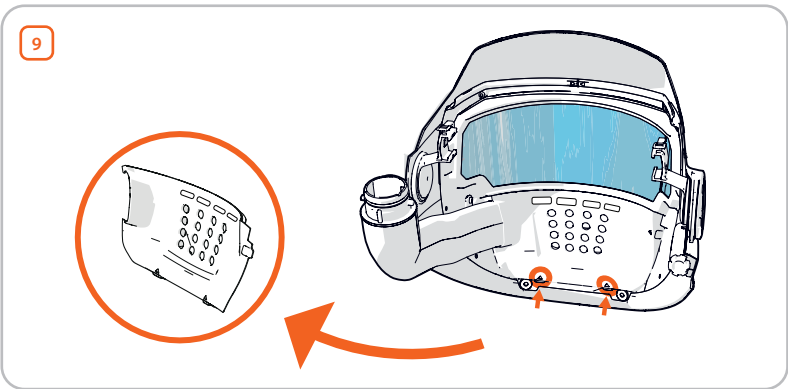
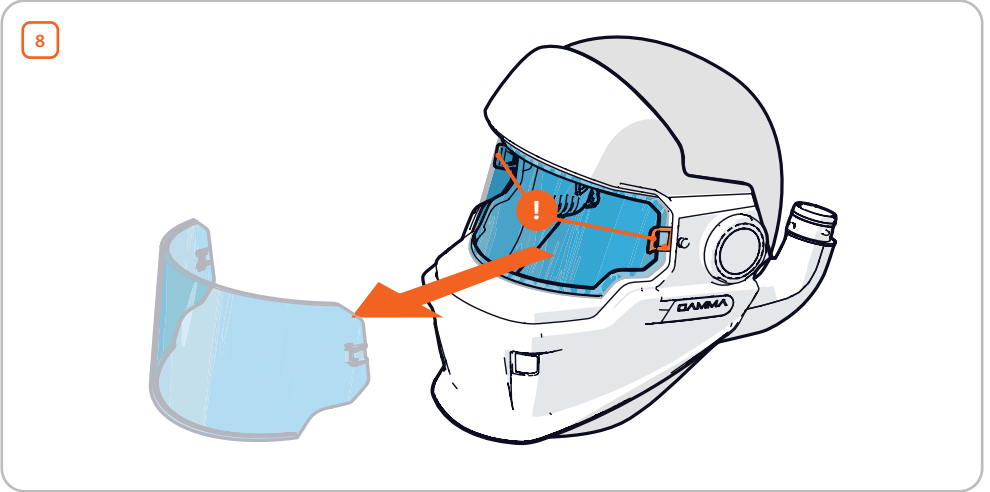
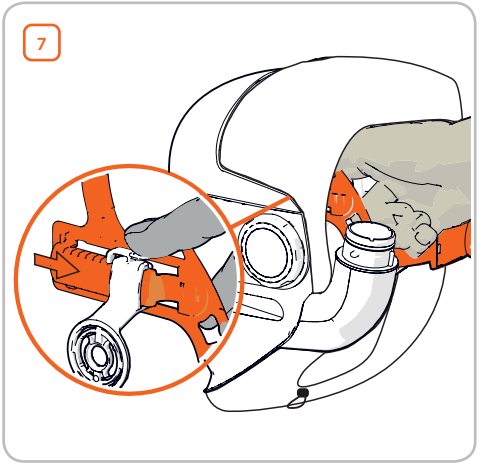
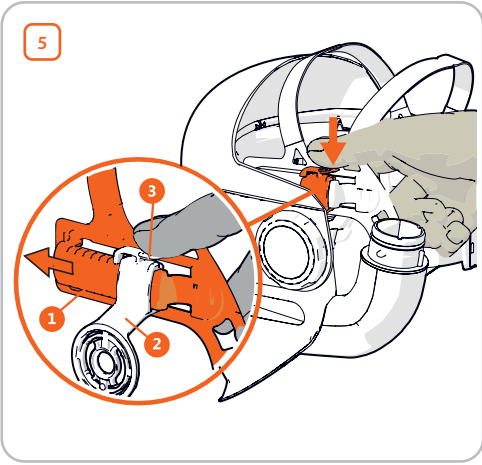
|        |   |
|--------|---|
| KMP    | Valmistajan tunnistus                         |
| 1      | Optinen luokka (ei suojalevyille)             |
| B      | Mekaanisen kestävyyyden symboli               |
| CE     | CE-merkintä (European Conformity)             |
| UKCA   | UKCA-merkintä (UK Conformity)                 |
| EN 166 | Henkilökohtainen silmiensuojaus, vaatimukset. |

## 9. Tilauskoodit

| Osa                        | Tilauskoodi |
|----------------------------|-------------|
| Kasvotiiviste              | SP009794    |
| Viriisin nuppi             | SP008152    |
| Pääpanta                   | SP009023    |
| Hikinauha (2 kpl)          | SP9873018   |
| Pannan pehmuste            | SP013231    |
| LIFE+ -visiiri (5 kpl)     | SP008040HC  |
| Viriisi, kirkas (5 kpl)    | SP008040    |
| Viriisi, keltainen (5 kpl) | SP008040Y   |

6





Gamma GTH3 RFA



Welding helmet weight – Svejsehjelmens vægt – Gewicht der Schweißerschutzmaske – Peso de la máscara de soldadura – Hitsauskypärän paino – Poids du masque de soudage – Peso del casco per saldatura – Gewicht lashelm – Sveisemaskevekt – Masa przyłbicy – Peso da máscara de soldagem – Масса сварочной маски – Svetshjälmens vikt – 电焊帽重量



See information supplied by the RPD manufacturer – Se oplysningerne fra RPD-producenten – Siehe die vom RPD-Hersteller bereitgestellten Informationen – Véase la información suministrada por el fabricante de la unidad RPD – Katso hengityksensuojaimen valmistajan toimittamat tiedot – Voir les informations fournies par le fabricant du RPD – Vedere le informazioni fornite dal produttore RPD – Zie de informatie die is verstrekt door de RPD-fabrikant – Se informasjon som leveres av RPD-tilvirker – Patrz informacje podane przez producenta zaworu – Veja as informações fornecidas pelo fabricante do RPD – См. информацию, предоставленную производителем средств индивидуальной защиты органов дыхания – Se information från RPD-tillverkaren – 请参见 RPD 制造商提供的信息



[userdoc.kemppi.com](http://userdoc.kemppi.com)

Quality assurance of the production process (Module D):  
FORCE Certification A/S  
Park Alle 345, 2605 Brønby, Denmark  
Notified body 0200

