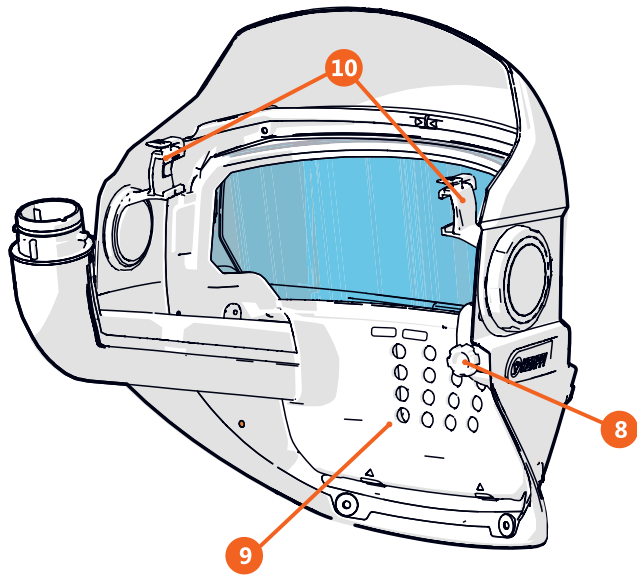
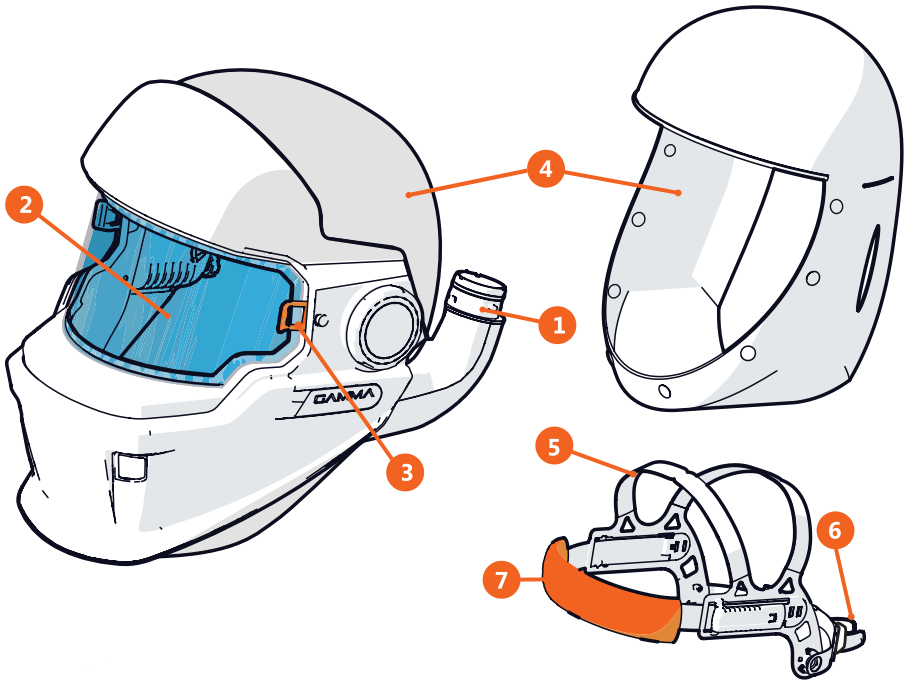


Gamma GTH3 RFA

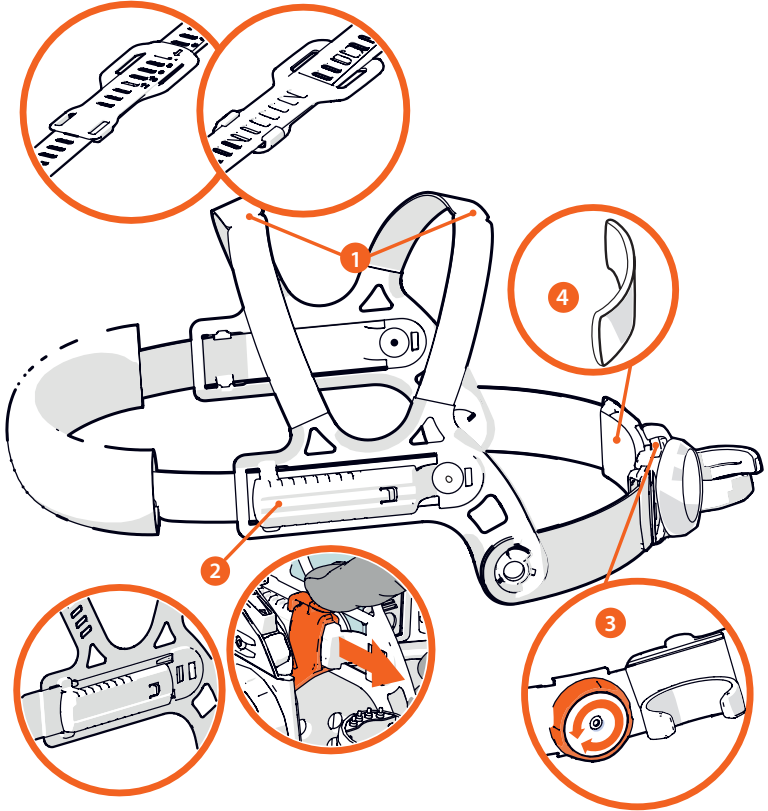
**Operating
manual**

Operating manual – Brugsanvisning – Gebrauchsanweisung – Manual de instrucciones – Käyttöohje – Manuel d'utilisation – Manuale d'uso – Gebruiksaanwijzing – Bruksanvisning – Instrukcja obsługi – Manual de utilização – Инструкции по эксплуатации – Bruksanvisning – 操作手册

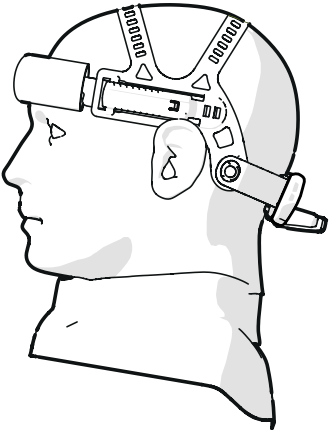
1



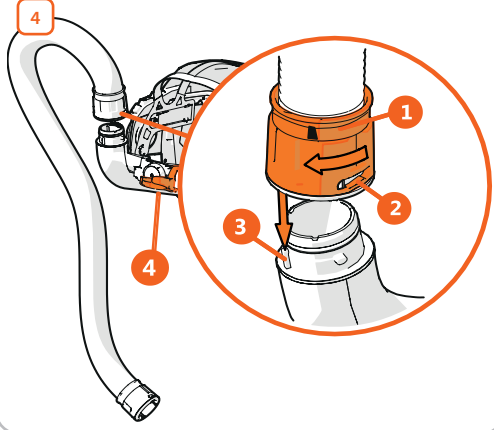
2



3



4



1. Введение

1.1 Gamma GTH3 RFA



Маска Gamma GTH3 RFA предназначена использования в промышленных условиях, таких как шлифовка металла или дерева или покраска. Это изделие не предназначено для использования при сварке. Модель Gamma GTH3 RFA предназначена для использования с блоком фильтрации PFU 210e с аккумуляторным питанием или регулятором подачи воздуха RSA 230 с целью защиты дыхательной системы пользователя.

Модели Gamma GTH3 RFA обеспечивают максимальную степень защиты органов дыхания: класс TH3 при использовании с блоком PFU 210e и класс 3B при использовании с регулятором RSA 230.

(Указания по работе с PFU 210e и RSA 230 см. в инструкциях по эксплуатации, входящих в комплекты поставки соответствующего оборудования, а также в этом руководстве.)

1.2 Об этой инструкции

Внимательно прочитайте эту инструкцию, прежде чем приступать к работе с данным оборудованием. Особое внимание следует уделить указаниям по технике безопасности.

	Обозначение	Используется для
	Примечание	Предоставляет пользователю информацию особой важности.
	Внимание	Описывает ситуацию, которая может привести к повреждению оборудования или системы.
	Предостережение	Описывает потенциально опасную ситуацию, которая может привести к телесному повреждению или смертельной травме.

1.3 Заявление об ограничении ответственности

Несмотря на то, что для обеспечения точности и полноты сведений, изложенных в этой инструкции, были приложены все усилия, компания не несет ответственности за возможные ошибки и упущения. Компания Kemppi оставляет за собой право изменять технические характеристики описанного оборудования в любое время без предварительного уведомления. Запрещается копирование, запись, воспроизведение или передача содержимого данной инструкции без предварительного согласия компании Kemppi.

2. Безопасность

Предостережение:

- Строго запрещается использовать фильтры, другие комплектующие, дополнительное оборудование и принадлежности производства не компании Kemppi с индивидуальными средствами защиты Kemppi. Несоблюдение этого правила техники безопасности может привести к ущербу для здоровья.

Предостережение:


- Рекомендуемый период эксплуатации составляет 5 лет. Продолжительность зависит от различных факто-

ров, в частности от использования, очистки, хранения и технического обслуживания. Проверьте маску перед каждым использованием. Замените поврежденные или изношенные детали. Никогда не используйте поврежденный светофильтр.

- Для обеспечения максимальной защиты используйте все возможности регулировки.

Предостережение:

- Материалы, которые могут контактировать с кожей, могут вызывать аллергические реакции у людей, подверженных таким реакциям.
- Эксплуатируйте данное изделие при температуре от -5 °C до +55 °C.
- Изделие не предназначено для использования в условиях наличия риска взрыва.
- Запрещается использовать маску для лазерной сварки.
- Маска непригодна для процессов кислородной сварки/резки.
- Правильно устанавливайте и затягивайте лицевое уплотнение. Если лицевое уплотнение прилегает неплотно, максимальный уровень защиты органов дыхания может не обеспечиваться.
- Если маска одета поверх очков, очки могут передавать удары высокоскоростных частиц и, как следствие, создавать опасность для пользователя.
- Если требуется защита от высокоскоростных частиц при экстремальных температурах, выбранное средство защиты глаз должно быть маркировано буквой T непосредственно после буквы, обозначающей воздействие, например FT, VT или AT. Если за буквой, обозначающей воздействие, нет буквы T, средство защиты следует использовать только для защиты от высокоскоростных частиц при комнатной температуре.
- Никогда не используйте поцарапанный или поврежденный светофильтр или окуляр.
- Если маркировки различных компонентов защитного оборудования отличаются, средству защиты в сборе следует присваивать минимальный уровень.

 **ПРИМЕЧАНИЕ:** Это изделие обеспечивает защиту от высокоскоростных частиц только при нормальной комнатной температуре — маркировка B (120 м/с) общая для окуляра и рамки.

3. Составные части 1

- Воздушный канал для респиратора
- Щиток для шлифовки
- Фиксатор щитка для шлифовки
- Лицевое уплотнение: моющееся
- Головной бандаж
- Держатель воздушного шланга
- Налобная полоска: моющаяся
- Регулятор угла: регулировка угла просмотра.
- Распылитель воздушного канала
- Ползунок регулировки расстояния: соединяет головной бандаж с маской и регулируют расстояние между маской и лицом.

4. Ввод изделия в эксплуатацию

1. Убедитесь, что изделие не было повреждено во время транспортировки.
2. Отрегулируйте маску по голове:
 - A. Воспользуйтесь верхними ремешками, чтобы отрегулировать глубину посадки маски (1).
 - B. Воспользуйтесь ползунок регулировки расстояния, чтобы изменить расстояние от сварочной маски до лица (2).
 - C. Поверните регулятор, чтобы закрепить головной бандаж (3).
 - D. Для дополнительного комфорта прикрепите дополнительную набивку ремня (4).
3. Убедитесь, что маска сидит достаточно глубоко на голове, как показано на рисунке.
3. Подсоедините воздушный шланг к маске и к средству защиты органов дыхания:
 - A. Поверните разъем воздушного шланга (1), чтобы полностью открыть отверстия (2).
 - B. Совместите прорезь в разьеме воздушного шланга с лапкой в воздушном канале (3).
 - C. Вставьте разъем в воздушный канал.
 - D. Поверните разъем по часовой стрелке, чтобы зафиксировать воздушный шланг.
 - E. Закрепите воздушный шланг в держателе воздушного шланга (4), чтобы шланг не мешал.
4. Включите блок фильтрации с аккумуляторным питанием / подачу воздуха.
5. Правильно устанавливайте и затягивайте лицевое уплотнение вокруг лица, перед ушами и под подбородком с помощью всех трех натяжных приспособлений в лицевом уплотнении.



Предостережение: Если лицевое уплотнение прилегает неплотно, максимальный уровень защиты органов дыхания может не обеспечиваться.

4.1 Регулировка угла просмотра

Поверните регулятор угла просмотра, чтобы увеличить или уменьшить угол просмотра.

Совет: При регулировке маски вверх поддерживайте маску другой рукой.

5. Замена составных частей

Для замены головного бандажа: 5

1. Нажмите и удерживайте кнопку (3) ползунок регулировки.
2. Протолкните соединитель (1) головного бандажа вперед из ползунок регулировки расстояния (2).

Для замены лицевого уплотнения: 6

1. Снимите головной бандаж.
2. Откройте защелки (5) лицевого уплотнения.
3. Чтобы снять лицевое уплотнение, выдвиньте верхнее уплотнение (1) лицевого уплотнения из канавки

на внутренней поверхности маски (2) и извлеките лицевое уплотнение.

4. Чтобы установить лицевое уплотнение, вставьте верхнее уплотнение (1) лицевого уплотнения обратно в канавку на внутренней поверхности маски (2). Убедитесь, что лицевое уплотнение находится посередине.
5. Пропустите ползунок регулировки расстояния и воздуховод через отверстия в лицевом уплотнении (3, 4).
6. Закрепите лицевое уплотнение с помощью защелок (5).
7. Установите головной бандаж на место.

Для установки головного бандажа: 7

1. Расположите соединитель головного бандажа перед ползунок регулировки расстояния.
2. Нажмите кнопку ползунок регулировки, одновременно проталкивая соединитель головного бандажа через ползунок регулировки расстояния.
3. Установите соединитель головного бандажа на его место так, чтобы штырь ползунок регулировки зафиксировался в одной из канавок в соединителе головного бандажа.
4. Убедитесь, что сварочная маска находится на удобном расстоянии от лица и что обе стороны расположены одинаково.

Для замены защитного щитка для шлифовки: 8

1. Слегка потяните фиксаторы щитка для шлифовки наружу и вытяните щиток.
2. Чтобы вставить щиток для шлифовки, совместите прорези в щитке с фиксаторами щитка и защелкните щиток.



Примечание: Убедитесь, что обе стороны встали на место.

6. ехническое обслуживание

Проверяйте маску после каждого использования. Заменяйте изношенные или поврежденные части.

6.1 Очистка

- Очистите защитную пластину и щиток для шлифовки мягким мыльным раствором, теплой водой и мягкой тканью.
- При необходимости отсоедините и вымойте на лобную полосу и лицевое уплотнение.

6.2 Очистка распылителя воздушного канала 9

1. Снимите распылитель воздушного канала, пропустив инструмент под двумя прорезями под пластиной.
2. Протрите распылитель и область за ним мягкой тканью и мягкодействующим моющим средством или обработайте подходящим дезинфицирующим спреем.
3. Перед сборкой дайте полностью просохнуть.

7. Хранение

Храните сварочную маску Gamma при температуре от -20 °С до +50 °С и относительной влажности менее 80 %.

Храните и транспортируйте маску и принадлежности в оригинальном пакете или упаковке.

8. Технические характеристики: Gamma GTH3 RFA

Модель:	GTH3 RFA
Соответствие стандартам:	EN 12941:1998+A1:2004+A2:2008 (TH3 с PFU 210e) (TH3 = макс. коэффициент проникания 0,2 %) EN 14594:2018 (3B с RSA 230) (3B = макс. коэффициент проникания 0,5 %) EN 166:2001, Индивидуальная защита зрения, требования. Регламент 2016/425 AS/ NZS 1716:2012 (PAPR-P2) AS/NZS 1337.1:2010 Directive 2001/95/EC
Проверка типа:	CE: FORCE Certification A/S. Park Alle 345, 2605 Brøndby, Denmark. № уполномоченного органа 0200 UKCA: CCQS UK Ltd. 5 Harbour Exchange Square, London, E14 9GE, UK. № уполномоченного органа 1105 CE: DIN CERTCO Gesellschaft für Konformitätsbewertung mbH Alboinstr. 56D-12103 Berlin, Germany. № уполномоченного органа 0196 SAI Global Certification Services Pty Limited. 680 George Street, Sydney NSW 2000, GPO Box 5420 Sydney NSW 2001, Australia.
Изготовитель:	Kemppi Oy PL 13, Kempinkatu 1, 15801 LAHTI, FINLAND
Рабочая температура:	-5°...+55 °С
Рекомендуемый диапазон относительной влажности при эксплуатации:	< 80 % Rh
Диапазон температуры хранения:	-20...+50 °С
Материалы:	Пластик: PA, PP, PC, ABS, POM Материал налобной полоски — 100-процентный хлопок, набивка — вспененный пластик
Масса (только маска):	622 g

Маркировка маски – КМР EN 166 В CE UKCA

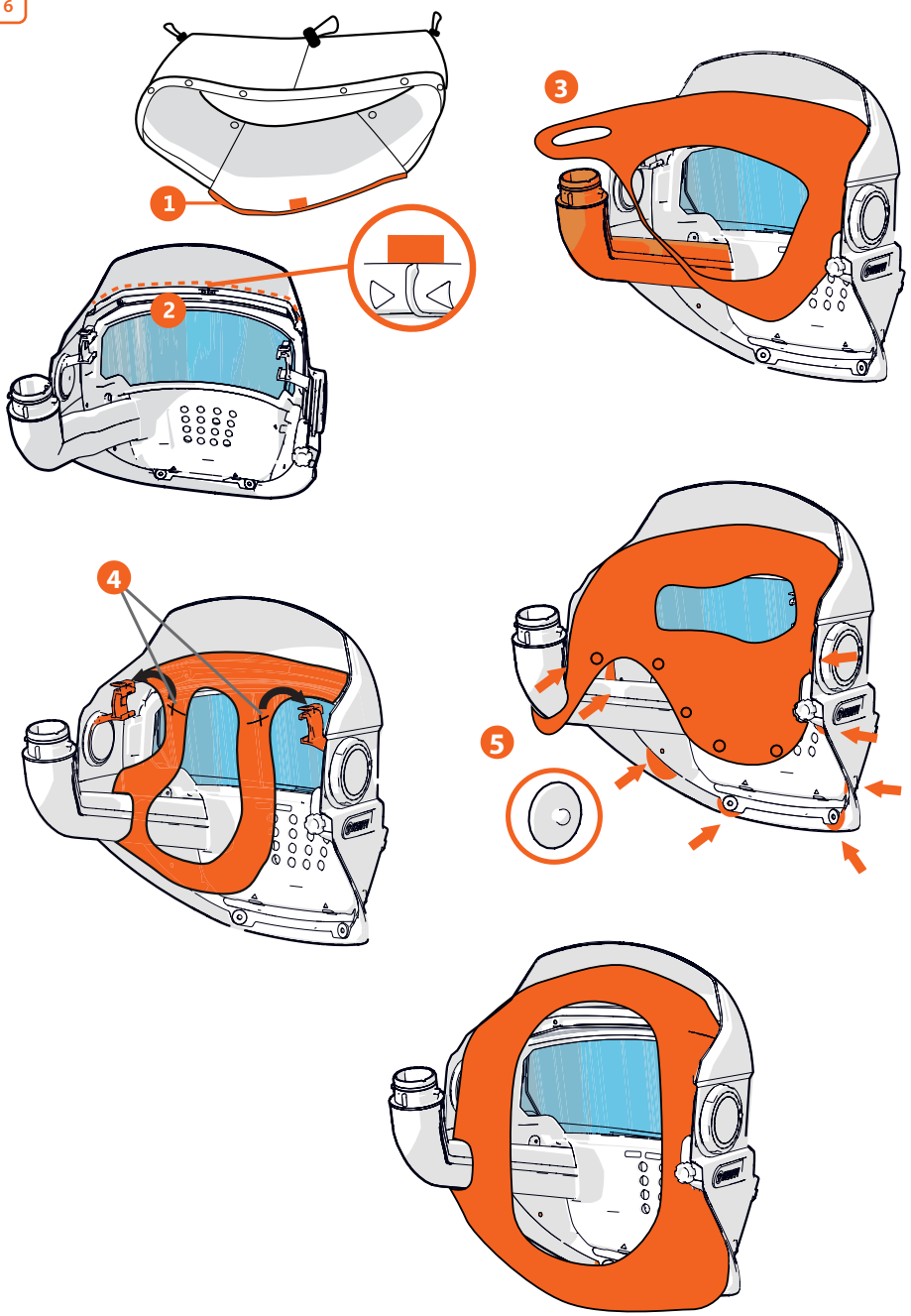
Маркировка окуляров – КМР 1 В CE UKCA

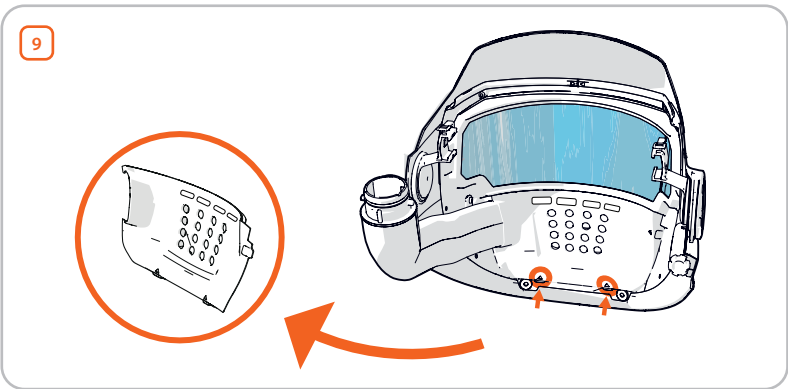
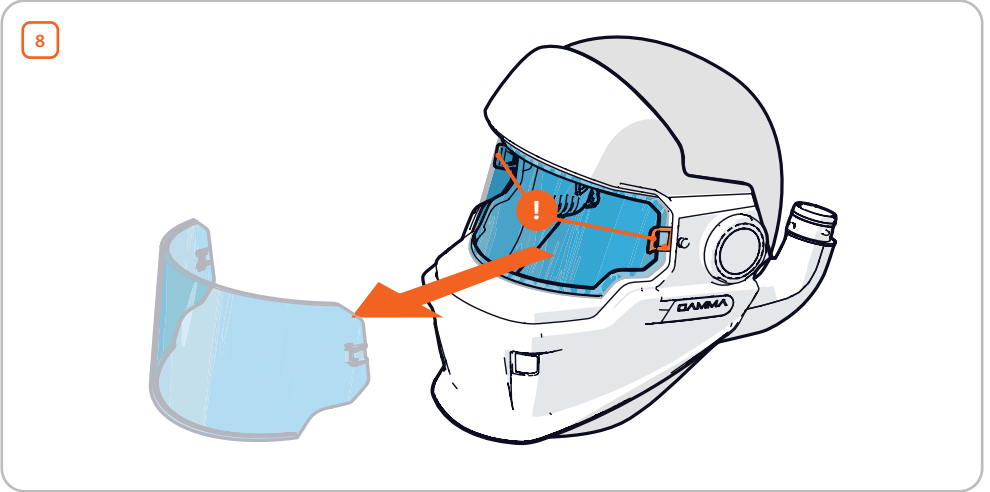
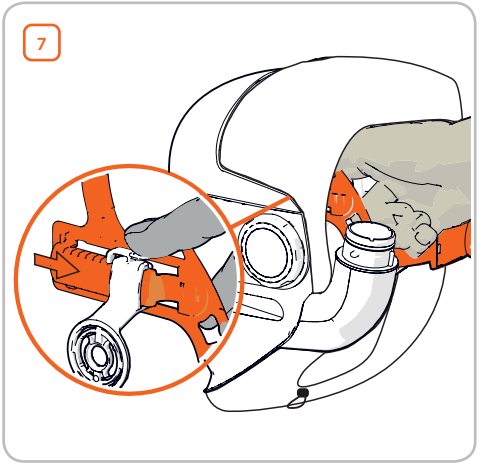
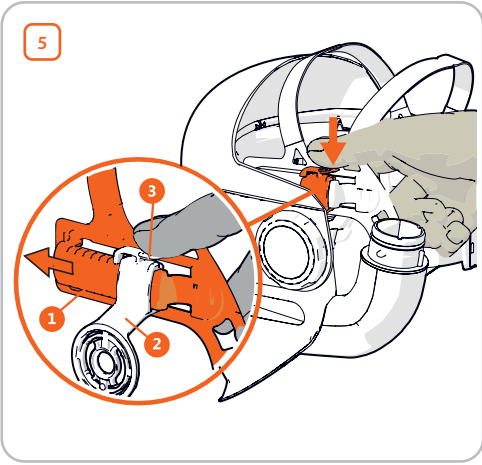
КМР	Идентификатор изготовителя
1	Оптический класс (за исключением накладных пластин)
В	Маркировка механической прочности
CE	Маркировка CE (Европейское соответствие)
UKCA	Маркировка UKCA (соответствие нормам Великобритании)
EN 166	Индивидуальная защита зрения, требования.

9. Коды для заказа

Деталь	Код заказа
Лицевое уплотнение	SP009794
Узел ручки щитка	SP008152
Головной бандаж	SP009023
Налобная полоска, 2 шт.	SP9873018
Набивка ремня	SP013231
LIFE+ -щиток 5 шт.	SP008040HC
Щиток для шлифовки, прозрачный 5 шт.	SP008040
Щиток для шлифовки, желтый 5 шт.	SP008040Y

6





Gamma GTH3 RFA



Welding helmet weight – Svejsehjelmens vægt – Gewicht der Schweißerschutzmaske – Peso de la máscara de soldadura – Hitsauskypärän paino – Poids du masque de soudage – Peso del casco per saldatura – Gewicht lashelm – Sveisemaskevekt – Masa przyłbicy – Peso da máscara de soldagem – Масса сварочной маски – Svetshjälmens vikt – 电焊帽重量



See information supplied by the RPD manufacturer – Se oplysningerne fra RPD-producenten – Siehe die vom RPD-Hersteller bereitgestellten Informationen – Véase la información suministrada por el fabricante de la unidad RPD – Katso hengityksensuojaimen valmistajan toimittamat tiedot – Voir les informations fournies par le fabricant du RPD – Vedere le informazioni fornite dal produttore RPD – Zie de informatie die is verstrekt door de RPD-fabrikant – Se informasjon som leveres av RPD-tilvirker – Patrz informacje podane przez producenta zaworu – Veja as informações fornecidas pelo fabricante do RPD – См. информацию, предоставленную производителем средств индивидуальной защиты органов дыхания – Se information från RPD-tillverkaren – 请参见 RPD 制造商提供的信息



userdoc.kemppi.com

Quality assurance of the production process (Module D):
FORCE Certification A/S
Park Alle 345, 2605 Brønby, Denmark
Notified body 0200

