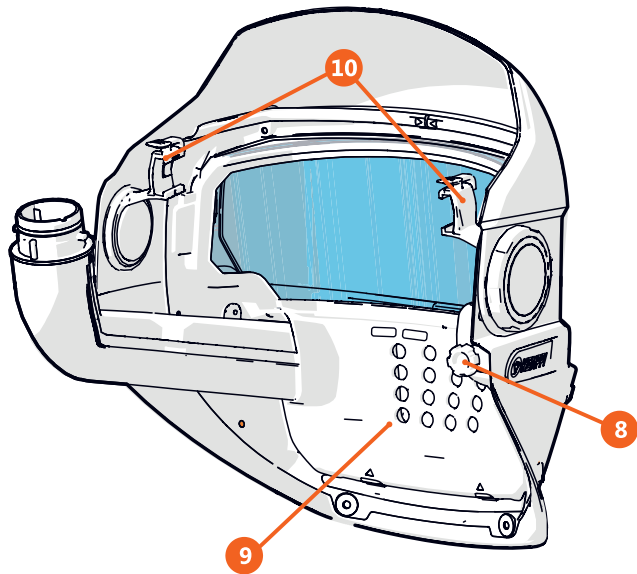
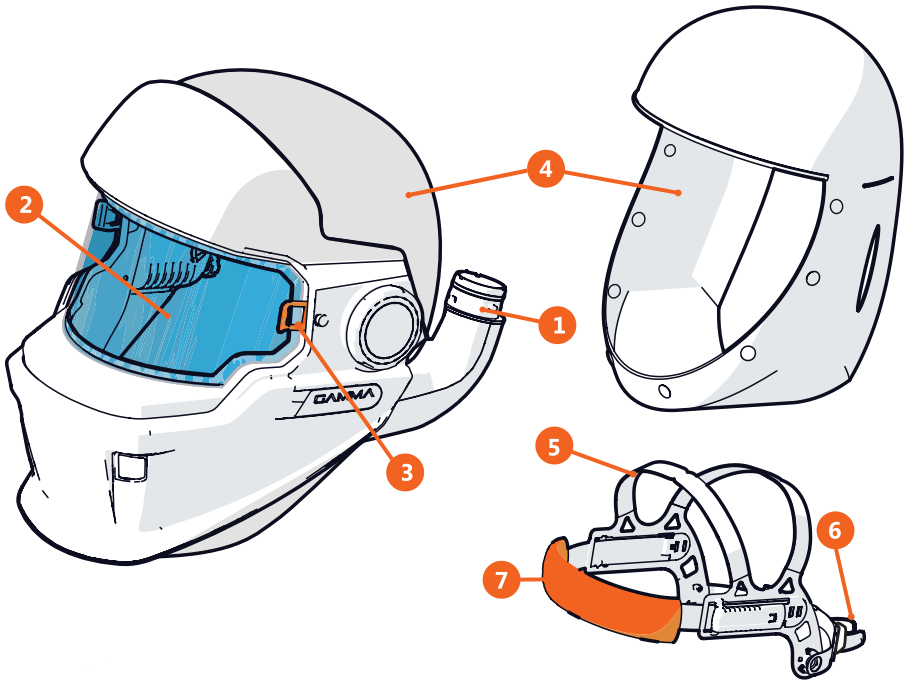


Gamma GTH3 RFA

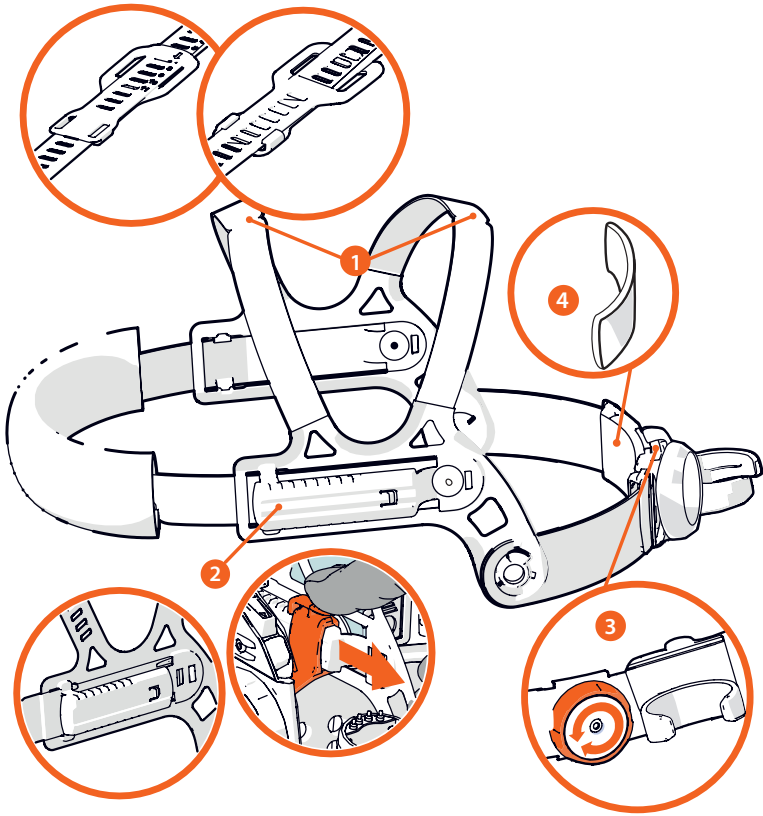
**Operating
manual**

Operating manual – Brugsanvisning – Gebrauchsanweisung – Manual de instrucciones – Käyttöohje – Manuel d'utilisation – Manuale d'uso – Gebruiksaanwijzing – Bruksanvisning – Instrukcja obsługi – Manual de utilização – Инструкции по эксплуатации – Bruksanvisning – 操作手册

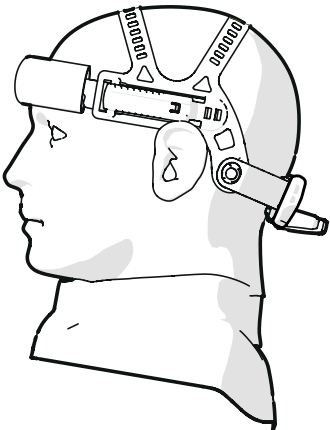
1



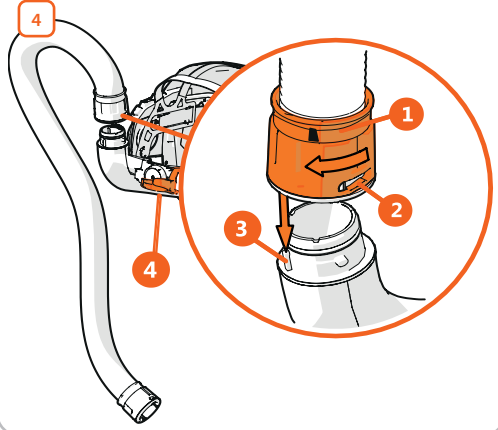
2



3



4



1. Wstęp

1.1 Gamma GTH3 RFA




Przyłbica Gamma GTH3 RFA służy do zastosowań przemysłowych, np. szlifowania lub lakierowania metalu i drewna. Produkt nie jest przeznaczony do spawania. Przyłbicy Gamma GTH3 RFA należy używać z akumulatorowym modulem filtrującym PFU 210e lub reduktorem powietrza doprowadzanego RSA 230, które chronią układ oddechowy użytkownika.

Model Gamma GTH3 oferuje najwyższy poziom ochrony dróg oddechowych: klasę TH3 w przypadku filtra PFU 210e i 3B w przypadku reduktora RSA 230.

(Instrukcje obsługi modułu PFU 210e lub reduktora RSA 230 można znaleźć w dokumentacji dostarczonej wraz zamówionym sprzętem).

1.2 Podstawowe informacje o tej instrukcji

Przed rozpoczęciem użytkowania urządzenia należy dokładnie przeczytać instrukcję. Szczególną uwagę trzeba poświęcić instrukcjom bezpieczeństwa.

	Konwencja	Zastosowanie
	Uwaga!	Informacja o szczególnie ważnych kwestiach.
	Przeostroga	Opis sytuacji, która może doprowadzić do uszkodzenia sprzętu lub systemu.
	Ostrzeżenie	Opis sytuacji potencjalnie niebezpiecznej, która może doprowadzić do urazu lub śmierci.

1.3 Zastrzeżenie

Choć dołożono wszelkich starań, żeby informacje zawarte w niniejszej instrukcji były dokładne i kompletne, producent nie ponosi odpowiedzialności za ewentualne błędy ani przeoczenia. Kemppli zastrzega sobie prawo do zmiany parametrów technicznych opisanego produktu w dowolnym momencie bez wcześniejszego powiadomienia. Kopiowanie, rejestrowanie, powielanie lub przesyłanie treści niniejszej instrukcji bez wcześniejszej zgody firmy Kemppli jest zabronione.

2. Bezpieczeństwo

Ostrzeżenie:

Surowo zabrania się stosowania w środkach ochrony indywidualnej Kemppli filtrów, części i akcesoriów innej marki niż Kemppli. Nieprzestrzeganie tego wymogu może skutkować zagrożeniem dla zdrowia.

Ostrzeżenie:


- Zalecamy użytkowanie przez maksymalnie 5 lat. Okres eksploatacji zależy od różnorodnych czynników, takich jak intensywność użytkowania, częstotliwość czyszczenia, sposób przechowywania i

częstotliwość konserwacji. Przed każdym użyciem należy dokładnie sprawdzić przyłbicę. Wymień wszelkie uszkodzone lub zużyte części. Nie wolno korzystać z uszkodzonego filtra!

- Korzystanie ze wszystkich możliwości regulacji pozwala zapewnić sobie maksymalny poziom ochrony.

Ostrzeżenie:

- Materiały wchodzące w kontakt z skórą użytkownika mogą u niektórych osób powodować reakcje alergiczne.
- Produktu należy używać jedynie w temperaturze od -5°C do +55°C.
- Produkt nie jest przeznaczony do użytkowania w warunkach zagrożenia wybuchem.
- Przyłbicy nie wolno używać do spawania laserowego.
- Przyłbica nie jest przeznaczona do spawania ani cięcia acetylenowo-tlenowego.
- Dokładnie ustaw i dociśnij uszczelnienie twarzowe. Wszelkie nieszczelności odbijają się na poziomie ochrony produktu.
- Okulary noszone pod przyłbicą mogą przenosić wstrząsy generowane przez cząstki przemieszczające się z dużą prędkością, co może stanowić zagrożenie dla użytkownika.
- Jeśli wymagana jest ochrona przed cząstkami poruszającymi się z dużą prędkością w skrajnych temperaturach, wybrana ochrona oczu musi być oznaczona literą T od razu po literze wskazującej poziom ochrony przed uderzeniami, np. FT, BT lub AT. Jeśli po literze wskazującej na poziom ochrony przed uderzeniami nie widnieje litera T, ochrony oczu należy używać tylko w przypadku ochrony przed cząstkami poruszającymi się z dużą prędkością w temperaturze pokojowej.
- Nie wolno korzystać z porysowanego lub uszkodzonego filtra spawalniczego ani okularu.
- Jeśli oznaczenia poszczególnych elementów wyposażenia nie są identyczne, poziom ochrony całego zestawu odpowiada oznaczeniom niższej klasy.

 **UWAGA:** Ten produkt chroni przed cząstkami poruszającymi się z dużą prędkością tylko w temperaturze pokojowej. Oznaczenie B (120 m/s) obejmuje okular i ramkę.

3. Części

- Przewód powietrzny aparatu oddechowego
- Szybka do szlifowania
- Blokada szybki do szlifowania
- Uszczelnienie twarzowe: możliwość prania
- Nagłowie
- Uchwyt przewodu powietrza
- Opaska chłonna pot: możliwość prania
- Pokręto regulacji kąta: regulacja kąta widzenia.
- Dysza przewodu powietrza
- Regulatory odległości: Przymocuj nagłowie do przyłbicy i wyreguluj odległość przyłbicy od.

4. Pierwsze użycie produktu

1. Sprawdź, czy produkt nie uległ uszkodzeniu podczas transportu.
2. Dopasuj przyłbicę do głowy: **2**
 - A. Górnymi paskami dopasuj głębokość osadzenia przyłbicy (1).
 - B. Regulatorem odległości ustaw odległość przyłbicy od twarzy (2).
 - C. Obróć pokrętkę, aby docisnąć i zablokować nagłowcie (3).
 - D. Aby uzyskać większy komfort, przymocuj dodatkowe poduszki do opaski (4).
- 3** Przyłbica powinna znajdować się odpowiednio głęboko na głowie, jak pokazano na ilustracji.
3. Podłącz przewód powietrzny do przyłbicy i aparatu oddechowego: **4**
 - A. Obróć złącze przewodu powietrznego (1), aby odsłonić wszystkie otwory (2).
 - B. Ustaw rowek w złączu przewodu powietrznego w linii z wypustem w kanale powietrznego (3).
 - C. Wsuń złącze w kanał powietrzny.
 - D. Obróć złącze w kierunku zgodnym z ruchem obrotu wskazówek, aby zatrzasnąć przewód.
 - E. Wsuń przewód powietrzny w uchwyt przewodu (4), aby nie przeszkadzał podczas pracy.
4. Włącz filtr elektryczny / dopływ powietrza.
5. Dokładnie ustaw i dociśnij uszczelnienie twarzowe, w tym przed uszami i pod brodą, wykorzystując do tego wszystkie 3 paski dociskające.



Ostrzeżenie: Wszelkie nieszczelności odbijają się na poziomie ochrony produktu.

4.1 Regulacja kąta widzenia

Obróć regulator kąta widzenia, aby podnieść lub opuścić szczelinę.

Wskazówka: Podczas regulacji w górę przytrzymaj przyłbicę drugą ręką.

5. Wymiana części

Demontaż nagłowia: **5**

1. Naciśnij i przytrzymaj przycisk regulatora odległości (3).
2. Popchnij złącze nagłowia (1) w przód, poza zasięg regulatora odległości (2).

Wymiana uszczelnienia twarzowego: **6**

1. Zdejmij nagłowcie.
2. Rozepnij zatrzaski uszczelnienia twarzowego (5).
3. Żeby zdjąć uszczelnienie twarzowe, wysuń górną uszczelkę (1) z zagłębienia po wewnętrznej stronie przyłbicy (2) i zdejmij uszczelnienie twarzowe.
4. Żeby założyć uszczelnienie twarzowe, wsuń górną uszczelkę (1) w zagłębienie po wewnętrznej stronie

przyłbicy (2). Upewnij się, że uszczelnienie twarzowe jest ustawione po środku przyłbicy.

5. Przelóż regulatory odległości i przewód powietrza przez otwory w uszczelnieniu twarzowym (3 i 4).
6. Zapnij zatrzaski uszczelnienia twarzowego (5).
7. Zamocuj nagłowcie.

Montaż nagłowia: **7**

1. Ustaw złącze nagłowia w linii z regulatorem odległości.
2. Naciśnij i przytrzymaj przycisk regulatora odległości, jednocześnie wsuwając złącze nagłowia przez regulator odległości.
3. Przesuń złącze nagłowia tak, aby zaczepek regulatora odległości wsunął się w jeden z rowków złącza nagłowia.
4. Ustaw przyłbicę w wygodnej odległości od twarzy, tak aby obie strony były ustawione równo.

Wymiana szybki do szlifowania: **8**

1. Pociągnij zatrzaski szybki do szlifowania lekko do zewnątrz i zdejmij szybkę.
2. Aby zamontować szybkę, ustaw rowki w szybce w linii z zaczepekami, a następnie zatrzasknij ją.



Uwaga: Upewnij się, że szybka zatrzasknie się po obu stronach.

6. Konserwacja

Po każdym użyciu należy dokładnie sprawdzić przyłbicę. Wymień zużyte lub uszkodzone części.

6.1 Czyszczenie

- Szybkę ochronną i szybkę do szlifowania należy czyścić łagodnym mydłem, ciepłą wodą i miękką ściereczką.
- W razie potrzeby zdemontuj i upierz opaskę chłonną pot i uszczelnienie twarzowe.

6.2 Czyszczenie dyszy przewodu powietrza **9**

1. Zdemontuj dyszę przewodu powietrza. W tym celu wsuń śrubokręt lub inne narzędzie pod dwa rowki dyszy.
2. Przetrzyj dyszę i powierzchnię za nią miękką ściereczką i łagodnym detergentem lub odpowiednim środkiem dezynfekującym do masek w aerozolu.
3. Przed ponownym montażem dokładnie osusz wszystkie powierzchnie.

7. Przechowywanie

Przyłbicę spawalniczą Gamma należy przechowywać w temperaturze od -20°C do +50°C i wilgotności względnej <80%.

Przyłbicę wraz z akcesoriami należy przewozić i przechowywać w oryginalnym worku lub opakowaniu.

8. Dane techniczne: Gamma GTH3 RFA

Model:	GTH3 RFA
Zgodność z normami:	EN 12941:1998+A1:2004+A2:2008 (TH3 w połączeniu z filtrem PFU 210e) (TH3 = maks. przeciek wewnętrzny wynosi 0,2%) EN 14594:2018 (3B w połączeniu z reduktorem RSA 230) (3B = maks. przeciek wewnętrzny wynosi 0,5%) EN 166:2001, Środki ochrona indywidualna oczu, wymagania. Rozporządzenie 2016/425 AS/ NZS 1716:2012 AS/NZS 1337.1:2010 Directive 2001/95/EC
Inspekcja typu:	CE: FORCE Certification A/S. Park Alle 345, 2605 Brøndby, Denmark. Jednostka notyfikowana nr 0200 UKCA: CCQS UK Ltd. 5 Harbour Exchange Square, London, E14 9GE, UK. Jednostka zatwierdzona nr 1105 CE: DIN CERTCO Gesellschaft für Konformitätsbewertung mbH. Alboinstr. 56D-12103 Berlin, Germany. Jednostka notyfikowana nr 0196 SAI Global Certification Services Pty Limited. 680 George Street, Sydney NSW 2000, GPO Box 5420 Sydney NSW 2001, Australia.
Producent:	Kemppi Oy PL 13, Kempinkatu 1, 15801 LAHTI, FINLAND
Temperatura użytkowania:	-5°...+55 °C
Zalecana wilgotność:	< 80 % Rh
Zakres temperatur przechowywania:	-20...+50 °C
Materiał:	Tworzywa sztuczne: PA, PP, PC, ABS, POM Materiał opaski na czoło 100% bawełna, wyściółka plastik piankowy
Masa (tylko nagłowie):	622 g

Oznaczenie kasku – KMP EN 166 B CE UKCA

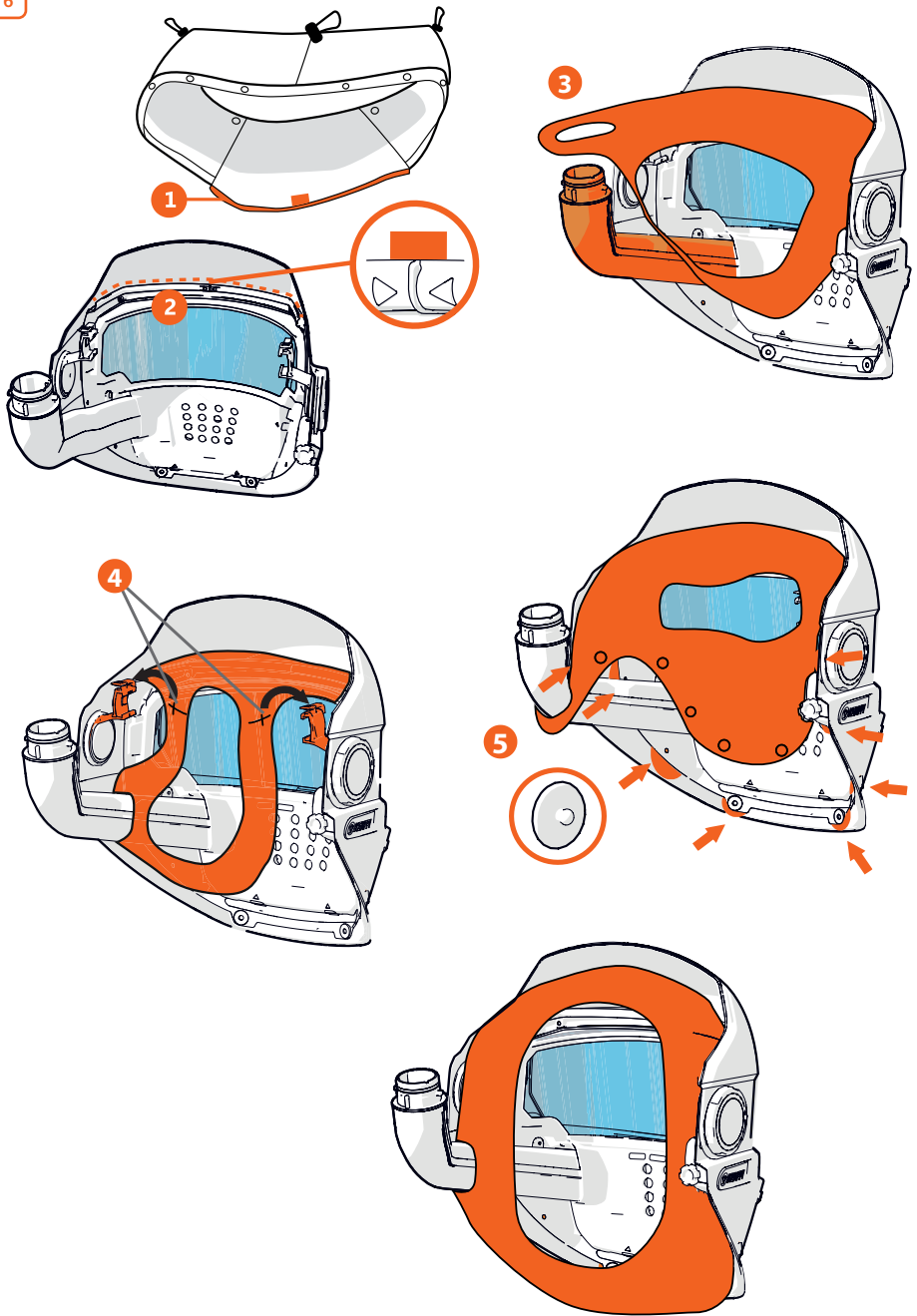
Oznaczenie okularu – KMP 1 B CE UKCA

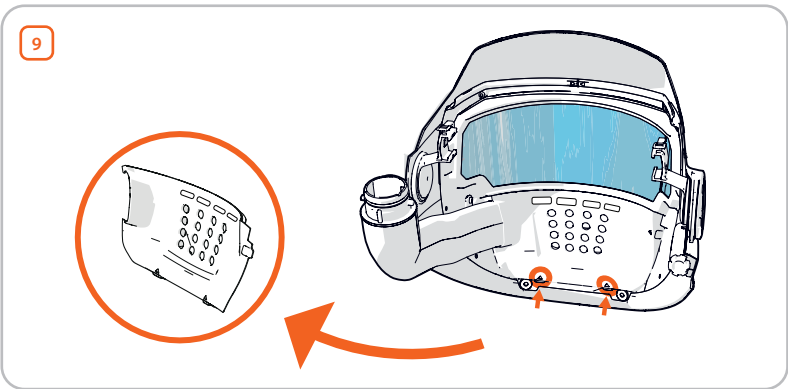
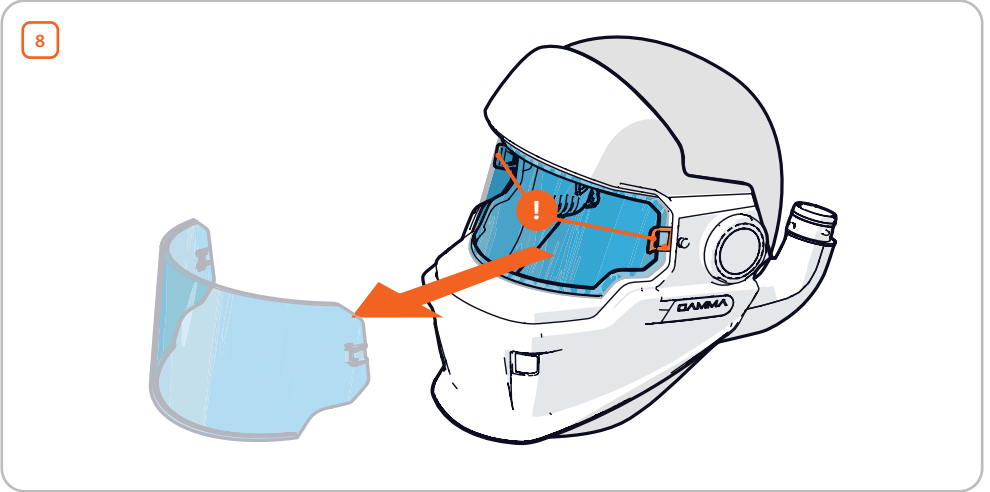
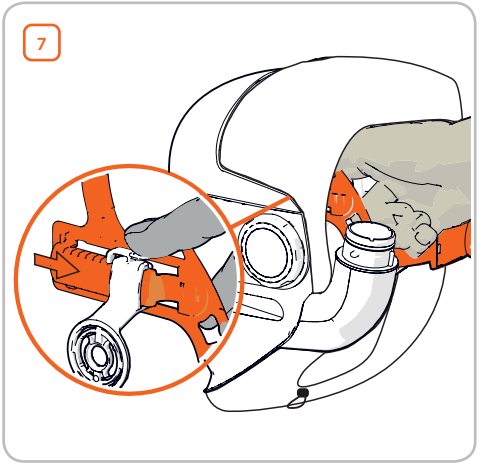
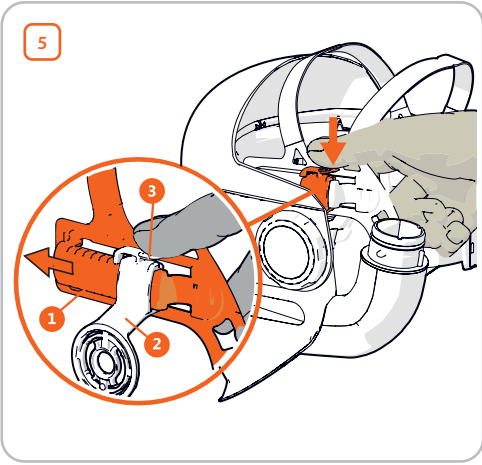
KMP	Identyfikacja dostawcy
1	Klasa optyczna (z wyłączeniem płytek ochronnych)
B	Symbol wytrzymałości mechanicznej
CE	Oznaczenie CE (zgodność z dyrektywami UE)
UKCA	Oznaczenia UKCA (zgodność z przepisami Zjednoczonego Królestwa)
EN 166	Środki ochrona indywidualna oczu, wymagania.

9. Numery do zamówienia

Część	Nr do zamówienia
Uszczelnienie twarzowe	SP009794
Pokrętko szybki	SP008152
Nagłowie	SP009023
Opaska chłonna pot, 2 szt.	SP9873018
Poduszki do opaski	SP013231
Szybka LIFE+, 5 szt.	SP008040HC
Szybka do szlifowania, bezbarwna 5 szt.	SP008040
Szybka do szlifowania, żółta 5 szt.	SP008040Y

6







Welding helmet weight – Svejsehjelmens vægt – Gewicht der Schweißerschutzmaske – Peso de la máscara de soldadura – Hitsauskypärän paino – Poids du masque de soudage – Peso del casco per saldatura – Gewicht lashelm – Sveisemaskevekt – Masa przyłbicy – Peso da máscara de soldagem – Масса сварочной маски – Svetshjälmens vikt – 电焊帽重量



See information supplied by the RPD manufacturer – Se oplysningerne fra RPD-producenten – Siehe die vom RPD-Hersteller bereitgestellten Informationen – Véase la información suministrada por el fabricante de la unidad RPD – Katso hengityksensuojaimen valmistajan toimittamat tiedot – Voir les informations fournies par le fabricant du RPD – Vedere le informazioni fornite dal produttore RPD – Zie de informatie die is verstrekt door de RPD-fabrikant – Se informasjøn som leveres av RPD-tilvirker – Patrz informacje podane przez producenta zaworu – Veja as informações fornecidas pelo fabricante do RPD – См. информацию, предоставленную производителем средств индивидуальной защиты органов дыхания – Se information från RPD-tillverkaren – 请参见 RPD 制造商提供的信息



userdoc.kemppi.com

Quality assurance of the production process (Module D):
FORCE Certification A/S
Park Alle 345, 2605 Brønby, Denmark
Notified body 0200

