

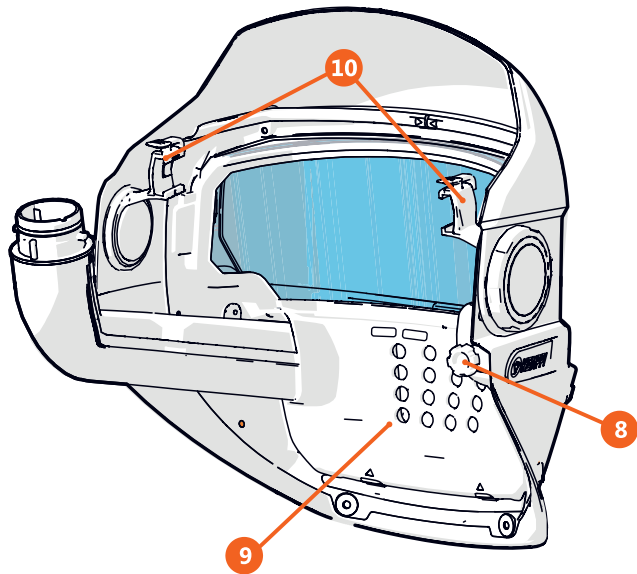
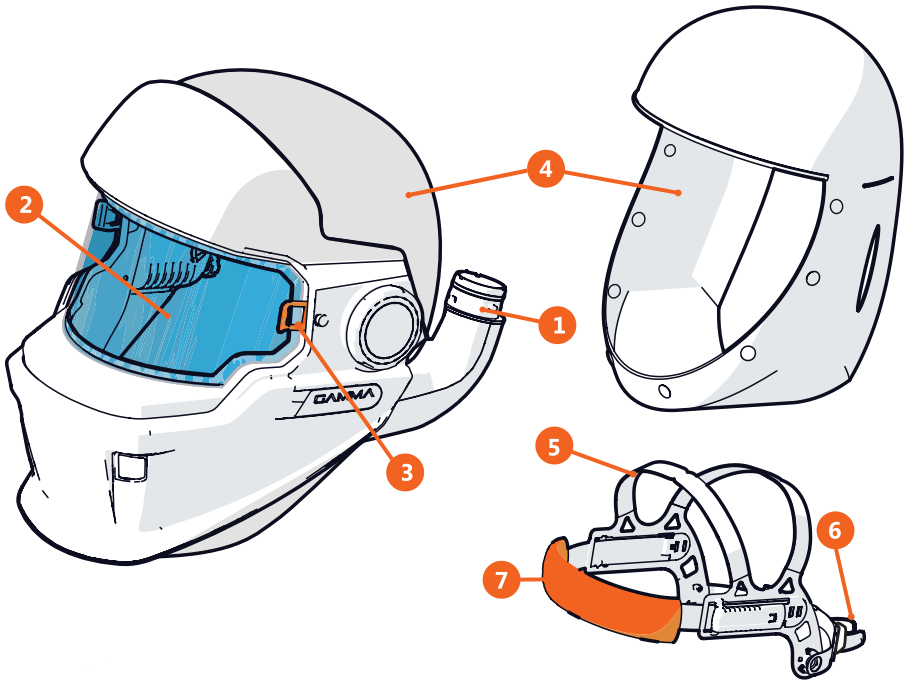
W020669
R04

Gamma GTH3 RFA

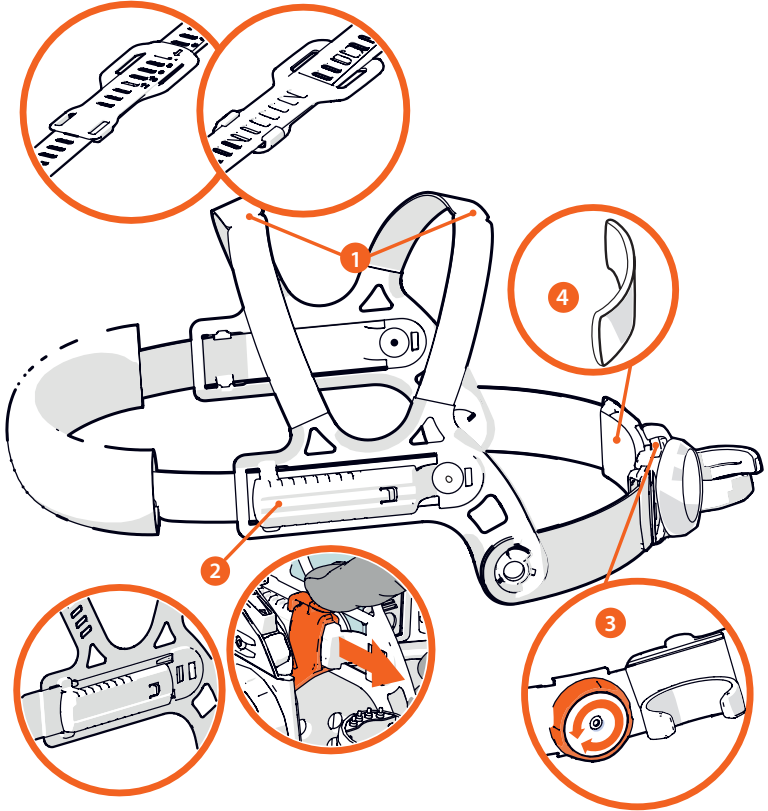
**Operating
manual**

Operating manual – Brugsanvisning – Gebrauchsanweisung – Manual de instrucciones – Käyttöohje – Manuel d'utilisation – Manuale d'uso – Gebruiksaanwijzing – Bruksanvisning – Instrukcja obsługi – Manual de utilização – Инструкции по эксплуатации – Bruksanvisning – 操作手册

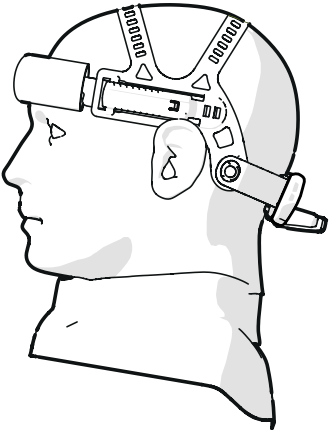
1



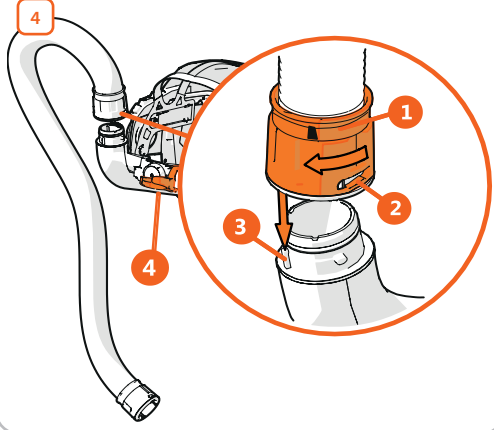
2



3



4



1. Inleiding

1.1 Gamma GTH3 RFA

Gamma GTH3 RFA is bedoeld als gelaats- en oogbescherming voor industrieel gebruik, zoals het slijpen of verven van metaal of hout. Dit product is niet geschikt voor gebruik bij laswerkzaamheden. Het model Gamma GTH3 RFA is bedoeld voor gebruik in combinatie met het aangedreven filterhulpmiddel PFU 210e of de luchttoevoerregelaar RSA 230 voor het ademhalingsbeschermingssysteem van de gebruiker.

Gamma GTH3 RFA-modellen bieden de beste ademhalingsbescherming: TH3-classificatie met PFU 210e en 3B-classificatie met RSA 230.

(Raadpleeg voor de bediening van de PFU 210e of de RSA 230 de instructies die zijn meegeleverd met de betreffende apparatuur in combinatie met deze handleiding.)

1.2 Over deze handleiding

Lees deze handleiding zorgvuldig voordat u het apparaat voor het eerst gebruikt. Let vooral op de veiligheidsvoorschriften.

	Conventie	Gebruikt voor
	Opmerking	Geeft de gebruiker belangrijke informatie.
	Let op	Beschrijft een situatie die kan leiden tot schade aan de apparatuur of het systeem.
	Waarschuwing	Beschrijft een mogelijk gevaarlijke situatie die kan leiden tot persoonlijk, mogelijk zelfs dodelijk letsel.

1.3 Disclaimer

Hoewel wij alles in het werk hebben gesteld om ervoor te zorgen dat de informatie in deze gids accuraat en volledig is, aanvaarden wij geen aansprakelijkheid voor fouten of omissies. Kemppi heeft te allen tijde het recht om zonder voorafgaand bericht de specificaties van het beschreven product te wijzigen. Zonder voorafgaande toestemming van Kemppi mag de inhoud van deze handleiding niet worden gekopieerd, vermenigvuldigd of verzonden.

2. Veiligheid

Waarschuwing:

- Het is ten strengste verboden om andere filters of andere onderdelen of accessoires dan die van Kemppi te gebruiken met de persoonlijke beschermingsmiddelen van Kemppi. Als u zich niet houdt aan deze veiligheidsregel, kunt u ernstige gezondheidsschade oplopen.

Waarschuwing:

- Wij raden een gebruiksperiode van vijf jaar aan. De gebruiksperiode is afhankelijk van verschillende factoren, zoals gebruik, reiniging, opslag en onderhoud.

Inspecteer de helm voor elk gebruik. Vervang versleten en beschadigde onderdelen. Gebruik nooit een beschadigd lasfilter.

- Gebruik alle instelmogelijkheden voor maximale bescherming.

Waarschuwing:

- Materialen die in contact kunnen komen met de huid van de drager kunnen bij gevoelige personen allergische reacties veroorzaken.
- Dit product mag alleen worden gebruikt binnen het temperatuurbereik van -5...+55 °C.
- Het product is niet bedoeld voor gebruik in omgevingen met explosiegevaar.
- De helm dient niet te worden gebruikt bij laserlassen.
- De helm is niet geschikt voor las- en snijprocessen die gebruik maken van oxy-brandstofgas.
- Plaats en bevestig de gelaatsafdichting naar behoren. Als de gelaatsafdichting niet goed vastzit, bereikt de ademhalingsbescherming mogelijk niet het optimale niveau.
- Wanneer de helm over een bril wordt gedragen, kan deze de inslag van snel bewegende deeltjes overbrengen en zo een gevaar vormen voor de drager.
- Als er bescherming vereist is tegen snel bewegende deeltjes onder extreme temperaturen, dan moet de geselecteerde oogbescherming gemarkeerd zijn met de letter T, direct na de letter die de impactklasse aangeeft. Bijvoorbeeld: FT, BT of AT. Als de letter die de impactklasse aangeeft niet wordt gevolgd door de letter T, dan kan de oogbescherming alleen onder kamertemperatuur worden gebruikt tegen snel bewegende deeltjes.
- Gebruik nooit een gekrast of beschadigd lasfilter en oculair.
- Als de symbolen van de markering niet gelden voor alle verschillende componenten van de beschermende middelen, dan moet de bescherming als geheel worden geclassificeerd op het lagere niveau.

 **LET OP:** Dit product beschermt alleen bij een standaard kamertemperatuur tegen snel bewegende deeltjes. Zowel het oculair als het frame hebben de Kwalificatie B (120 m/s).

3. Onderdelen

- Luchtkanaal voor het luchttoestel
- Slijpvizier
- Slijpviziervergrendeling
- Gelaatsafdichting: wasbaar
- Hoofdband
- Luchtslangklem
- Zweetband: wasbaar
- Hoekregelknop: Verstel de vizierhoek.
- Luchtkanaalmondstuk
- Afstandschuifregelaars: Bevestig de hoofdband aan de helm en verstel de afstand van de helm tot het gezicht.

4. Het product in gebruik nemen

1. Controleer of het product tijdens het vervoer niet beschadigd is geraakt.
2. Stel de helm af op uw hoofd: **2**
 - A. Met de bovenste riempjes bepaalt u hoe diep de helm valt (1).
 - B. Met de afstandsschuifregelaar kunt u de afstand van de lashelm tot uw gezicht veranderen (2).
 - C. Draai de knop om de hoofdband strakker te zetten en vast te maken (3).
 - D. Bevestig voor extra comfort de optionele voering voor de comfortband (4).
- 3** Zorg ervoor dat de helm diep genoeg over uw hoofd valt, zoals weergegeven in de afbeelding.
3. Sluit de luchtslang aan op de helm **en** op een ademhalingsbeschermingsmiddel: **4**
 - A. Draai de luchtslangconnector (1) zo, dat de openingen (2) geheel blootliggen.
 - B. Lijn de groef in de luchtslangconnector uit met het lipje in het luchtkanaal (3).
 - C. Druk de connector in het luchtkanaal.
 - D. Draai de connector rechtsonder om de luchtslang vast te klikken.
 - E. Zet de luchtslang vast in de luchtslangklem (4) om deze uit de weg te houden.
4. Schakel het aangedreven filterhulpmiddel / de luchtvoeder in.
5. Plaatsen bevestig de gelaatsafdichting naar behoren om uw gezicht, voor uw oren en onder de kin. Gebruik alle drie de riemen om de gelaatsafdichting strak te stellen.



Waarschuwing: Als de gelaatsafdichting niet goed vastzit, bereikt de ademhalingsbescherming mogelijk niet het optimale niveau.

4.1 De vizierhoek verstellen

Draai aan de vizierstand om de vizierhoek omhoog of omhoog bij te stellen.

Tip: Terwijl u de helm omhoog ver stelt, moet u deze met uw andere hand ondersteunen.

5. Onderdelen vervangen

Om de hoofdband te verwijderen: **5**

1. Druk de schuifstknop in en houd deze ingedrukt (3).
2. Duw de hoofdbandconnector (1) naar voren, uit de afstandsschuifregelaar (2).

Om de gelaatsafdichting te verwisselen: **6**

Verwijder de hoofdband.

1. Open de drukknoopp van de gelaatsafdichting (5).
2. Schuif de bovenste afdichtstrip van de gelaatsafdichting uit de groef (2) aan de binnenkant van de helm (1), zodat u de gelaatsafdichting uit de helm kunt nemen om deze te verwijderen.

3. Schuif, om de gelaatsafdichting terug te plaatsen, de bovenste afdichtstrip (1) van de gelaatsafdichting terug in de groef aan de binnenzijde van de helm (2). Controleer of gelaatsafdichting in het midden geplaatst is.
4. Voer de afstandsschuifregelaars en het luchtkanaal door de openingen in de gelaatsafdichting (3, 4).
5. Fixeer de gelaatsafdichting op zijn plaats met de drukknoopp (5).
6. Plaats de hoofdband weer terug.

Om de hoofdband te bevestigen: **7**

1. Houd de hoofdbandconnector voor de afstandsschuifregelaar.
2. Druk de schuifstknop in terwijl u de hoofdbandconnector door de afstandsschuifregelaar duwt.
3. Schuif de hoofdbandconnector op zijn plaats, zodat de pin van de schuifregelaar in een van de groeven van de hoofdbandconnector is vastgezet.
4. Zorg dat de lashelm zich op een prettige afstand van uw gezicht bevindt en dat beide zijden gelijk gepositioneerd zijn.

Om het slijpvizier te verwisselen: **8**

1. Trek de vergrendelingen van het slijpvizier iets naar buiten en trek het vizier naar buiten.
2. Om het vizier aan te brengen, lijnt u de groeven in het vizier uit met de viziervergrendelingen en klikt u het vizier vast.



Opmerking: Zorg ervoor dat beide kanten vastklikken.

6. Onderhoud

Inspecteer de helm na elk gebruik. Vervang versleten of beschadigde onderdelen.

6.1 Reiniging

- Reinig de beschermplaat en het slijpvizier met milde zeep, lauwwarm water en een zachte doek.
- Maak indien nodig de zweetband en de gelaatsafdichting los en was ze.

6.2 Het luchtkanaalmondstuk reinigen **9**

1. Verwijder het luchtkanaalmondstuk door een stuk gereedschap onder de twee groeven onder de plaat te duwen.
2. Wrijf het mondstuk en de omgeving daarachter schoon met een zachte doek en een mild reinigingsmiddel of een geschikte ontsmettende maskerspray.
3. Voor hermontage goed drogen.

7. Opslag

Sla de Gamma-lashelm op in een omgeving met een temperatuur tussen de -20 °C en +50 °C en een relatieve luchtvochtigheid van <80%.

Bewaar en vervoer de helm en de accessoires daarvan in de originele zak of verpakking.

8. Technische gegevens: Gamma GTH3 RFA

Model:	GTH3 RFA
Naleving van normen:	EN 12941:1998+A1:2004+A2:2008 (TH3 samen met PFU 210e) (TH3 = max. lekkage naar binnen 0,2%) EN 14594:2018 (3B samen met RSA 230) (3B = max. lekkage naar binnen 0,5%) EN 166:2001, Persoonlijke oogbescherming, specificatie. Verordening 2016/425 AS/ NZS 1716:2012 (PAPR-P2) AS/NZS 1337.1:2010 Directive 2001/95/EC
Type geïnspecteerd door:	CE: FORCE Certification A/S, Park Alle 345, 2605 Brøndby, Denmark. Aangemelde instantie nr. 0200 UKCA: CCQS UK Ltd. 5 Harbour Exchange Square, London, E14 9GE, UK. Goedgekeurde instantie nr. 1105 CE: DIN CERTCO Gesellschaft für Konformitätsbewertung mbH. Alboinstr. 56D-12103 Berlin, Germany. Aangemelde instantie nr. 0196 SAI Global Certification Services Pty Limited. 680 George Street, Sydney NSW 2000, GPO Box 5420 Sydney NSW 2001, Australia.
Fabrikant:	Kemppi Oy PL 13, Kempinkatu 1, 15801 LAHTI, FINLAND
Werktemperatuur:	-5°...+55 °C
Aanbevolen luchtvochtigheid voor gebruik:	< 80 % Rh
Bereik opslagtemperatuur:	-20...+50 °C
Materialen:	Kunststoffen: PA, PP, PC, ABS, POM Materiaal zweetband 100% katoen, voering van schuimplastic
Gewicht (alleen van het gelaatsstuk):	622 g

Helmmarkering – KMP EN 166 B CE UKCA

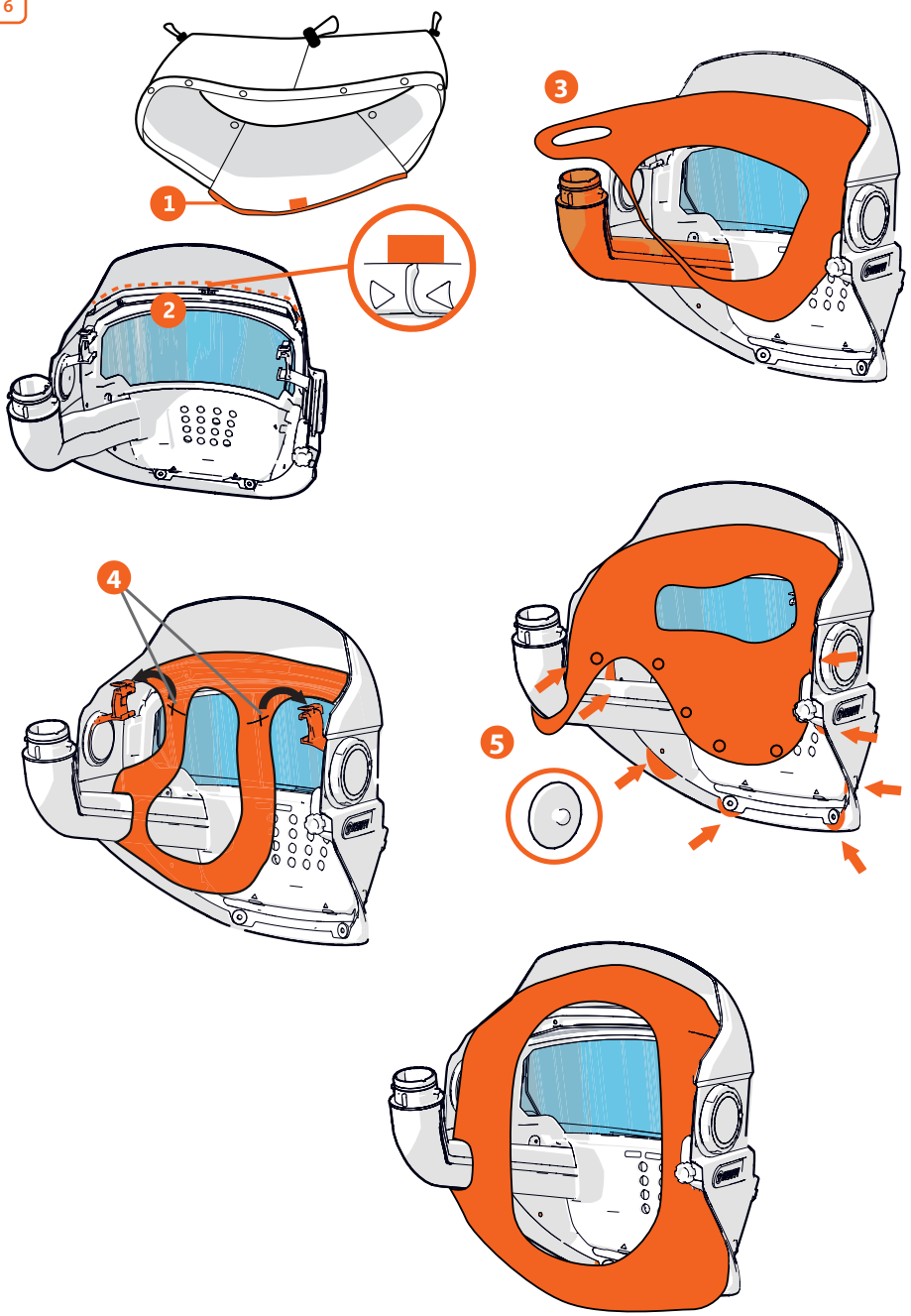
Oculairmarkering – KMP 1 B CEUKCA

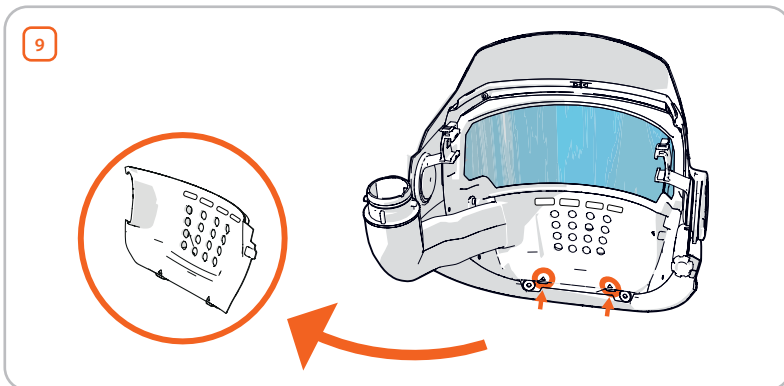
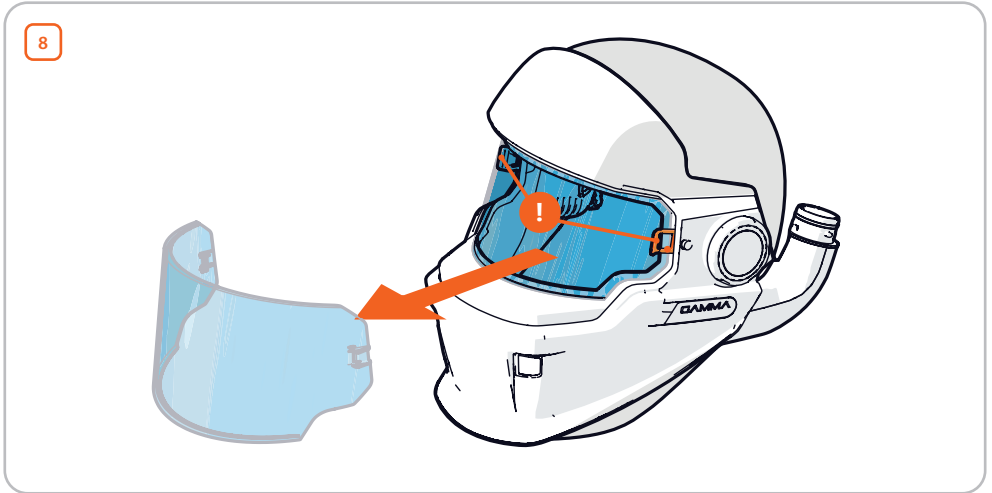
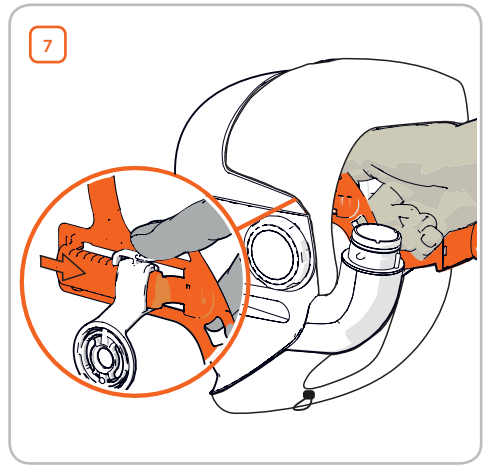
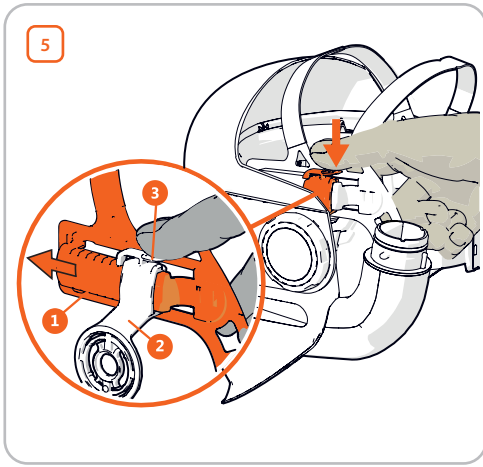
KMP	Identificatie van de fabrikant
1	Optische klasse (behalve voor dekplaten)
B	Symbool voor mechanische sterkte
CE	CE-markering (Europese conformiteit)
UKCA	UKCA-markering (VK-conformiteit)
EN 166	Persoonlijke oogbescherming, specificatie.

9. Bestelnummers

Onderdeel	Bestelnummer
Gelaatsafdichting	SP009794
Montage vizierknop	SP008152
Hoofdband	SP009023
Zweetband, 2 st.	SP9873018
Voering voor comfortband	SP013231
LIFE+ -vizier 5 st.	SP008040HC
Lasvizier, transparant 5 st.	SP008040
Lasvizier, geel 5 st.	SP008040Y

6







Welding helmet weight – Svejsehjelmens vægt – Gewicht der Schweißerschutzmaske – Peso de la máscara de soldadura – Hitsauskypärän paino – Poids du masque de soudage – Peso del casco per saldatura – Gewicht lashelm – Sveisemaskevekt – Masa przyłbicy – Peso da máscara de soldagem – Масса сварочной маски – Svetshjälmens vikt – 电焊帽重量



See information supplied by the RPD manufacturer – Se oplysningerne fra RPD-producenten – Siehe die vom RPD-Hersteller bereitgestellten Informationen – Véase la información suministrada por el fabricante de la unidad RPD – Katso hengityksensuojaimen valmistajan toimittamat tiedot – Voir les informations fournies par le fabricant du RPD – Vedere le informazioni fornite dal produttore RPD – Zie de informatie die is verstrekt door de RPD-fabrikant – Se informasjon som leveres av RPD-tilvirker – Patrz informacje podane przez producenta zaworu – Veja as informações fornecidas pelo fabricante do RPD – См. информацию, предоставленную производителем средств индивидуальной защиты органов дыхания – Se information från RPD-tillverkaren – 请参见 RPD 制造商提供的信息



userdoc.kemppi.com

Quality assurance of the production process (Module D):
FORCE Certification A/S
Park Alle 345, 2605 Brønby, Denmark
Notified body 0200

