

Gamma 100A

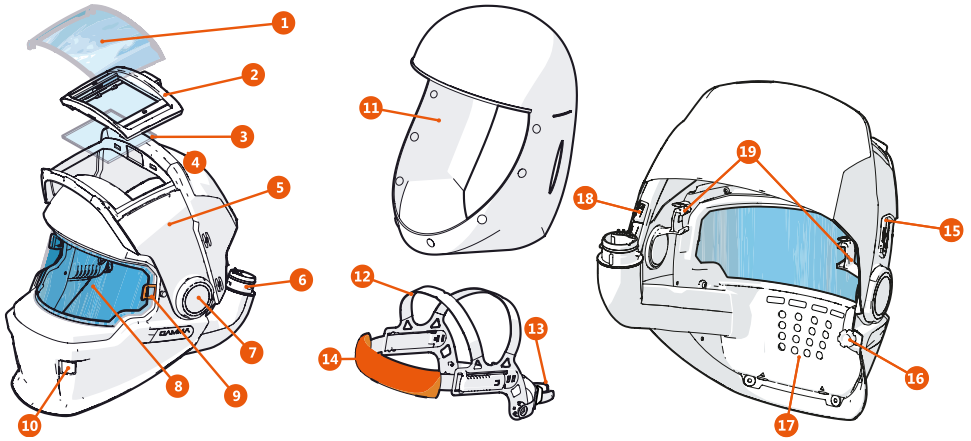
Gamma GTH3 SFA/XFA

Gamma GTH3 SFA AIRLINE

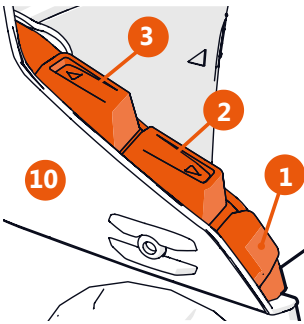
**Operating
manual**

Operating manual – Brugsanvisning – Gebrauchsanweisung – Manual de instrucciones – Käyttöohje – Manuel d'utilisation – Manuale d'uso – Gebruiksaanwijzing – Bruksanvisning – Instrukcja obsługi – Manual de utilização – Manual de utilizare – Инструкции по эксплуатации – Bruksanvisning – Kullanım kılavuzu – 操作手册

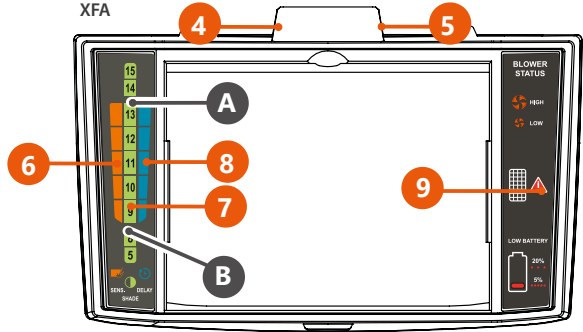
1



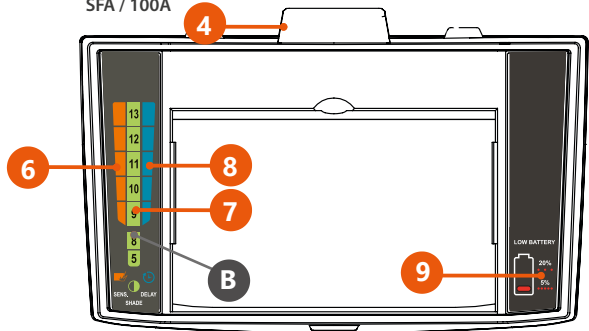
2

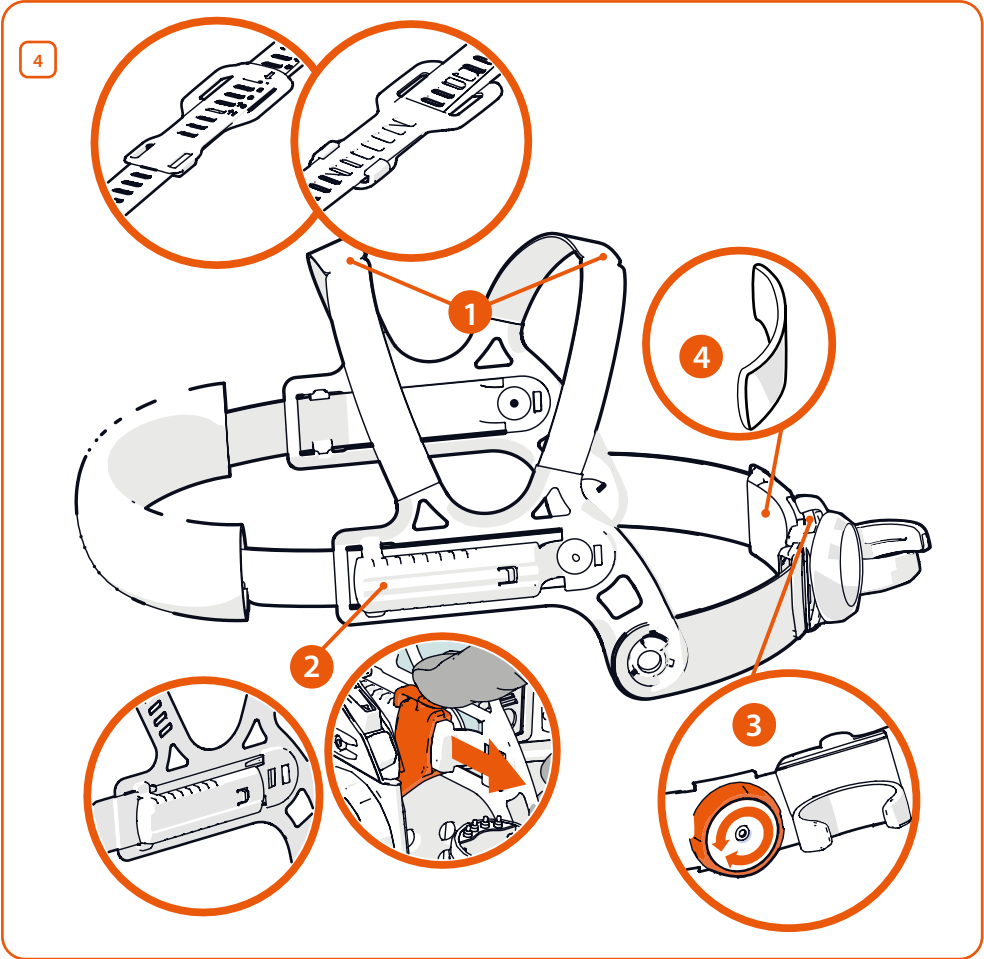
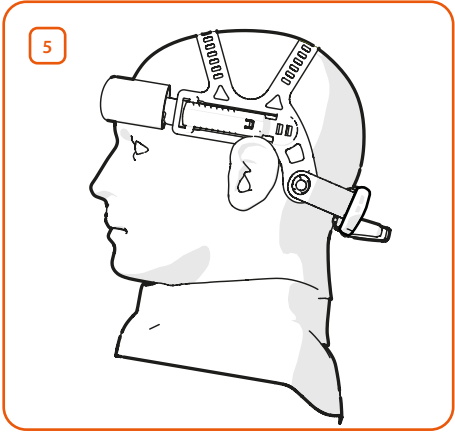
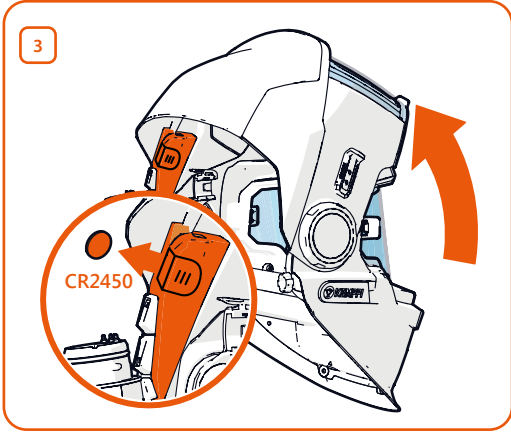


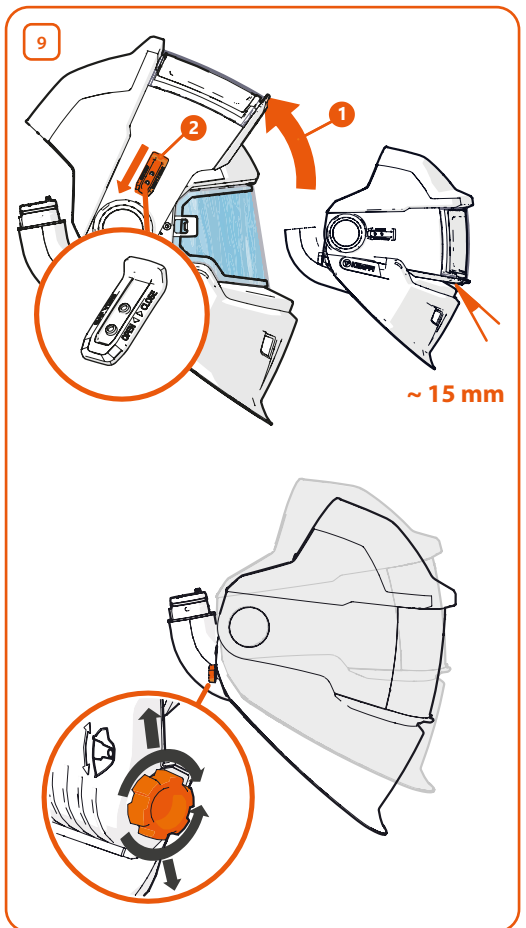
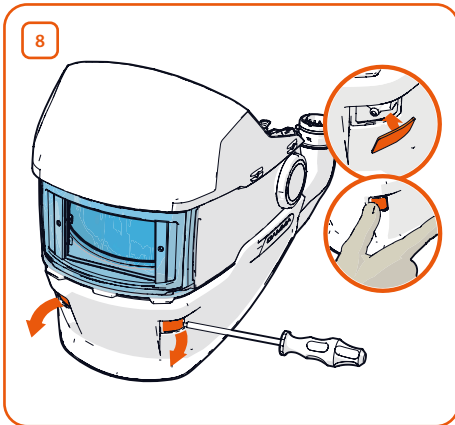
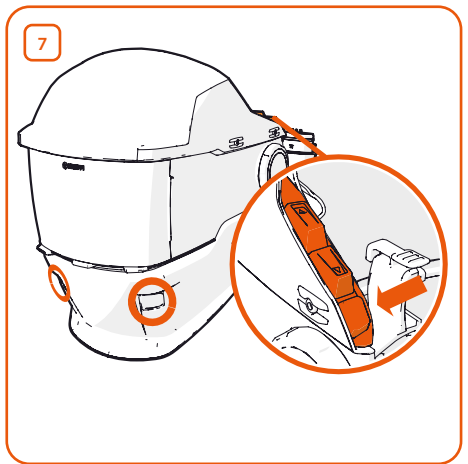
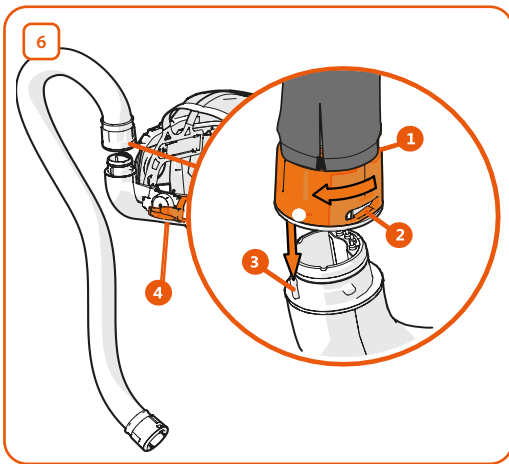
XFA



SFA / 100A







1. Yleistä

1.1 Tietoa Gamma-henkilösuojaimista

Gamma-tuotteet ovat hitsaajille ja tuotantohenkilöstölle tarkoitettuja henkilösuojaimia. Ne on suunniteltu kaarihitsaukseen (puikko, MIG/MAG ja TIG), hiontaan, talttaukseen ja plasmaleikkaukseen.

Gamma-hitsauskypärät suojaavat käyttäjän silmiä ja kasvoja. Niissä on sekä nostettava hitsausvisiiri että suojaava hiontavisiiri ja joko automaattisesti tummuva hitsauslasi (ADF) tai passiivinen hitsauslasi.




Gamma GTH3 -mallit myös suojaavat käyttäjän hengityselimistöä, kun niitä käytetään yhteensopivan puhallinyksikön (PFU 210e) tai paineilmasäätimen (RSA 230) kanssa. Gamma GTH3 -mallit tarjoavat korkeatasoista hengityssuojautta: PFU 210e -yksiköllä on TH3-luokitus ja RSA 230 -yksiköllä 3B-luokitus.

Seuraavassa taulukossa esitellään Gamma-kypärämallien ominaisuuksia.

	GTH3 XFA	GTH3 SFA	GTH3 SFA Airline	100A
Yhteensopiva PFU 210e -puhallinyksikön kanssa	●	●		
Yhteensopiva RSA 230 -paineilmasäätimen kanssa			●	
Työvalot	●			
Automaattinen hitsauslasi (ADF)	●	●	●	●

1.2 Käyttöohjeen käyttö

Lue käyttöohje huolellisesti läpi ennen laitteiston ensimmäistä käyttöönottoa. Kiinnitä erityistä huomiota turvallisuusohjeisiin.

	Merkintä	Käyttö
	Huomautus	Sisältää käyttäjän kannalta erityisen tärkeitä tietoja.
	Varoitus	Sisältää tietoja tilanteesta, joka voi aiheuttaa vahinkoa laitteelle tai järjestelmälle.
	Vaara	Varoittaa tilanteesta, joka voi aiheuttaa henkilövahinkoja tai kuolemanvaaran.

1.3 Vastuuvapauslauseke

Tässä käyttöohjeessa esitetyt tiedot ovat mahdollisimman täsmälliset ja kattavat. Kemppi Oy ei ota vastuuta siinä mahdollisesti esiintyvistä virheistä tai puutteista. Kemppi pidättää itsellään oikeuden tehdä tuotteen tietoihin muu-

toksia milloin tahansa ilman eri ilmoitusta. Tämän käyttöohjeen sisältämien tietojen kopiointi, tallentaminen ja välittäminen eteenpäin ilman Kempiltä etukäteen saatua lupaa on kielletty.

2. Turvallisuus

Gamma-henkilösuojaimet suojaavat hitsaajan silmiä tie-työssä hitsausprosessissa esiintyvältä haitalliselta säteilyltä, kuten näkyvältä valolta ja ultravioletti- tai infrapunasäteilyltä.



Vaara:

- On ehdottomasti kiellettyä käyttää Kempin suojarusteiden kanssa mitään muita kuin Kempin omia suodattimia, kulutusosia ja varusteita. Jos et noudata tätä turvallisuusohjetta, seurauksena voi olla vakava henkilövahinko.



Vaara:

- Suositeltu käyttöikä on 5 vuotta. Käyttöajan pituus riippuu monista tekijöistä, kuten käyttötavasta, puhdistuksesta, varastoinnista ja huollosta. Tarkista kypärä ennen jokaista käyttökertaa. Vaihda vialliset ja kuluneet osat. Älä koskaan käytä naarmuuntunutta tai vaurioitunutta hitsauslasia ja silmäsuojusta.
- Säätitimet takaavat parhaan mahdollisen turvallisuuden.
- Älä koskaan pidä hitsausvisiiriä ylhäällä tai hitsauslasia poissa paikaltaan hitsauksen aikana.



Vaara:

- Jos automaattisesti tummuva hitsauslasi (ADF) et tummu valokaaren sytyessä, keskeytä hitsaus välittömästi. Tarkista ADF-hitsauslasi ja sen virransyöttö. Vaihda tarvittaessa.
- Käytä hitsauslasien kanssa sopivia suojaevyjä.
- Älä koskaan käytä hitsauslasia ilman sisäpuolisia suojaevyjä.
- Käyttäjän ihon kanssa kosketuksissa olevat materiaa-

lit voivat aiheuttaa allergioireita.

- Tätä tuotetta saa käyttää vain käyttölämpötilassa -5...+55 °C.
- Tuotetta ei ole tarkoitettu käytettäväksi räjähdysalttiissa tiloissa.
- Kypärä ei suojaa räjähdyksiltä tai syövyttäviltä nesteiltä.
- Hitsauskypärä ei sovellu laserhitsaukseen eikä kaasuhitsaukseen/leikkaukseen.
- Aseta kasvotiiviste tiukasti. Jos kasvotiivistettä ei ole asetettu tiiviisti, hengityssuojaus ei toimi parhaalla mahdollisella tavalla.
- Hitsauskypärä tarjoaa suunnitellun suojausnopeita kappaleita vastaan vain huonelämpötilassa (EN175 B) ja vain, kun kaikki kypärän osat on kiinnitetty oikein käyttöohjeessa esitetyllä tavalla.
- Jos merkinnän symbolit eivät ole yhteisiä suojaruustuksen eri osille, alempi suojaustaso on osoitettava koko suojaruustukselle.
- Jos tarvitaan suojaa nopeita hiukkasilta äärimmäisissä lämpötiloissa, valittu silmäsuojus on merkittävä T-kirjaimella heti iskunkestävyyttä kuvaavan kirjaimen jälkeen, ts. FT, BT tai AT. Jos iskunkestävyyttä kuvaavaa kirjainta ei seuraa T-kirjain, silmäsuojainta saa käyttää nopeita hiukkasia vastaan vain huoneenlämmössä.

Jos kypärän kanssa käytetään silmälasia tai vastaavia silmäsuojaimia, nopeasti liikkuvien kappaleiden iskuvaikutus voi välittyä niiden kautta käyttäjään aiheuttaen henkilövahingon.

3. Osat ¹

1. Etusuojalevy
2. Hitsauslasi:
 - automaattisesti tummuva hitsauslasi SA 60 (SFA, 100A)
 - automaattisesti tummuva hitsauslasi XA 74 (XFA)
3. Sisäpuolinen suojaevy
4. Hitsausvisiiri
5. Hitsausvisiirin sivusuojalevy
6. Raitisilmajärjestelmän ilmaputki (SFA, XFA)
7. Hitsauskypärän jäykkyyden säätönappi
8. Hiontavisiiri
9. Hiontavisiirin lukitsin

10. Työvalot (XFA)
11. Kasvotiiviste: pestävä (SFA, XFA)
12. Pääpanta
13. Ilmaletkun pidin (SFA, XFA)
14. Hikinauha: pestävä
15. Kurkistusasennon kytkin: Säädä kurkistusasettoa.
16. Kulman säätönappi: Säädä katselukulmaa.
17. Ilmaputken suutin (SFA, XFA)
18. ADF-hitsauslasin kaukosäätöpainikkeet (SFA, XFA, 100A)
19. Etäisyysäätitimet: Kiinnitä pääpanta kypärään ja säädä kypärän etäisyyttä kasvoista.

4. Automaattisesti tummuva hitsauslasi (ADF) ²

1. Työvalo ON/OFF (pitkä painallus, XFA) ja ADF-tilan valitsin (lyhyt painallus)
2. Vieritä alas
3. Vieritä ylös
4. USB-portti ADF-hitsauslasin virransyöttöä ja kaukosäädintä varten (SFA, XFA, 100A)
5. Työvalojen ja PFU 210e -yksikön ilmaisimien USB-portti (XFA)
6. Herkkyyssasteen ilmaisin: 5 tasoa
7. Tummuusasteen ilmaisin: Tummuudet 5/8–15 (XFA) tai 5/8–13 (SFA ja 100A). Kun painat pitkään Vieritä ylös/alas -painikkeita, siirryt toiseen tummuuslohkoon kohdissa (A) ja (B).
8. Viiveen ilmaisin: 5 tasoa
9. PFU 210e -yksikön akun, suodattimen ja puhaltimen ilmaisimet (XFA). ADF:n akun ilmaisin (SFA/100A).
10. Akun kotelo

Paina lyhyesti ADF-tilan valitsinta (1), kun haluat siirtyä herkkyys-, tummuus- ja viivesarakkeiden (6–8) välillä. Kun olet oikean sarakkeen kohdalla, muuta arvoa Vieritä ylös/ alas -painikkeilla (2–3).

Herkkyys määrittää, kuinka herkästi ADF-valoanturit reagoivat kaaren valoon ja käynnistävät hitsauslasin tummenemisen.

Tummuus määrittää, kuinka tummaksi ADF-hitsauslasi tulee valokaaren syttyessä. Tietoa sopivan tummuusasteen valinnasta on Tummuusasteen valinta -taulukossa.

Viive määrittää, kuinka nopeasti ADF-hitsauslasi kirkastuu hitsauksen jälkeen.

i **Huomautus:** Tarkista, että USB-liitin on liitetty USB-porttiin (4), jotta voit käyttää ohjauspainikkeita.

XFA: **3** ADF-lasi toimii PFU 210e -yksikön akulla. Jos yhteys PFU 210e -yksikköön katkeaa, ADF-lasi toimii kypärän sisällä olevalla akulla. Tarkista akku säännöllisesti.

SFA, 100A: **3** ADF-lasi toimii kypärän sisällä olevalla akulla.

Taulukko 2: PFU 210e -yksikön ilmaisimet (XFA-kypärän sisällä)

	<p>Akun varaustila:</p> <ul style="list-style-type: none"> • Vilkkuu hitaasti: varausta on jäljellä 20 prosenttia. • Vilkkuu nopeasti: varausta on jäljellä 5 prosenttia.
	<p>Suodattimen tila: Vaihda suodatin, kun merkivalo syttyy.</p>
	<p>Puhaltimen tila: tavallinen ja suuri puhaltimen nopeus.</p>

5. Tuotteen käyttöönotto **4**


1. Tarkista, että tuote ei ole vahingoittunut kuljetuksen aikana.
2. Varmista, että passiivisen hitsauslasin tummuusaste on sopiva hitsaustyöhön (PFA).
3. Säädä kypärä päähäsi sopivaksi:
 - A. Säädä ylemmillä pannoilla sitä, kuinka syvälle kypärä painuu (1).
 - B. Säädä kypärän etäisyyttä kasvoistasi etäisyyssäätimillä (2).
 - C. Kiristä ja lukitse pääpanta paikalleen kiertämällä nuppia (3).
 - D. Lisävarusteena saatava pannan pehmuste lisää käyttömukavuutta.
- 5** Varmista, että kypärä on tarpeeksi syvällä päässäsi (ks. kuva). Voit käyttää kypärän alla päähinettä.
4. Yhdistä ilmaletku kypärään ja hengityssuojaimeen (SFA, XFA): **6**
 - A. Kierrä ilmaletkun liitin (1) siten, että aukot (2) tulevat täysin esiin.
 - B. Aseta ilmaletkun liittimen ura ilmaputken kielekettä (3) vasten.
 - C. Työnnä liitin ilmaputkeen.
 - D. Kierrä liittintä myötäpäivään, kunnes ilmaletku lukittuu paikalleen.
 - E. Kiinnitä ilmaletku ilmaletkun pitimeen (4), jotta se ei ole tiellä.
5. Kytke puhallinyksikkö tai tuloilmayksikkö päälle.
6. Aseta kasvotiiviste tiiviisti kasvojen ympärille, korvien edestä ja leuan alle kaikilla kolmella kasvotiivisten kiristimellä.

! **Vaara:** Jos kasvotiivistettä ei ole asetettu tiiviisti, hengityssuojaus ei toimi parhaalla mahdollisella tavalla.

6. Kypärän toimintojen käyttö


6.1 Työvalot ⁷

Gamma GTH3 XFA -kypärän LED-työvalot toimivat PFU 210e -yksikön akulla. Pidä työvalon kaukosäätöpainiketta painettuna, kunnes valot syttyvät.

 **Huomautus:** Varmista, että molemmat USB-liittimet on yhdistetty.

Työvalojen kuluneiden suojalevyjen vaihto: ⁸

1. Poista kuluneet suojalevyt ruuvitaltalla.
2. Aseta uudet suojalevyt ulkoreunasta aloittaen.

 **Huomautus:** Huomaa, että oikea ja vasen suojalevy ovat hiukan erimuotoiset.

7. Osien vaihto


Ulomman suojalevyn vaihto: ¹⁰

1. Vedä levy ulos sivuilla olevia uria pitkin.
2. Aseta uusi levy ja lukitse kulmaurat paikalleen painamalla kulumia.

Ennen hitsauslasikasikin irrottamista: ¹¹

Ennen hitsauslasikasikin irrottamista ota irti USB-liittimet, joita on XFA-mallissa kaksi ja SFA- ja 100A-malleissa yksi vasemmalla puolella.

 **Huomautus:** USB-liittimen leveämpi puoli tulee yläpuolelle.


 **Varoitus:** Älä yhdistä USB-liitintä mihinkään muuhun laitteeseen.

Hitsauslasikasikin vaihto: ¹²

1. Irrota hitsauslasikasetti painamalla sen alareunan takana olevaa kielekettä ja työntämällä sitten kasettia eteenpäin.
2. Paina ensin hitsauslasikasikin ylemmät reunakielekkeet (1) paikalleen ja aseta sitten alareuna sille tarkoitettuun uraan (2).

Hiontavisiirin vaihto: ¹³

1. Vedä hiontavisiirin salpoja hiukan ulospäin ja vedä visiiri ulos.
2. Aseta uusi visiiri asettamalla visiirin urat salpoja vasten ja napsauta visiiri paikalleen.

 **Huomautus:** Varmista, että molemmat puolet napsahtavat paikalleen.

6.2 Kurkistusasetus ⁹

1. Nosta hitsausvisiiri ylös.
2. Työnnä kurkistusasetuksen säädin AUKI-asettoon (kohti visiirin nuppia).

6.3 Katselukulman säätö ⁹

Kierrä katselukulman säädintä kallistaaksesi katselukulmaa ylös- tai alaspäin.

Vihje: Tue kypärää toisella kädellä, kun säädät kypärää ylöspäin.

Pääpinnan irrottaminen: ¹⁴

1. Pidä liukusäätimen painiketta (3) painettuna.
2. Työnnä pääpinnan liittintä (1) eteenpäin ulos etäisyysäätimestä (2).

Kasvotiviivien vaihto: ¹⁵⁻¹⁶

Irrota pääpanta.

1. Avaa kasvotiviivien painonapit (5).
2. Vedä kasvotiviivien ylempi tiivistysnauha (1) kypärän (2) sisällä olevasta urasta ja irrota sitten kasvotiviive.
3. Kiinnitä kasvotiviive uudelleen asettamalla kasvotiviivien ylempi tiivistysnauha (1) takaisin kypärän (2) sisällä olevaan uraan. Varmista, että kasvotiviive on sijoitettu keskelle.
4. Vie etäisyysäätimet ja ilmaputki kasvotiviivien (3, 4) aukkojen läpi.
5. Kiinnitä kasvotiviive paikalleen painonapeilla (5).
6. Kiinnitä pääpanta takaisin paikalleen.

Pääpinnan kiinnittäminen: ¹⁷

1. Vie pääpinnan liitin etäisyysäätimen eteen.
2. Paina liukusäädintä ja työnnä pääpinnan liitin etäisyysäätimen läpi.
3. Liu'uta pääpinnan liitin paikalleen, jolloin liukusäätimen nasta lukittuu johonkin pääpinnan liittimen urista.
4. Varmista, että hitsauskypärä tulee sopivalle etäisyydelle kasvoista ja että molemmat puolet ovat samalla etäisyydellä.

8. Huolto

Tarkista kypärä jokaisen käyttökerran jälkeen. Korvaa kulu-
neet ja vioittuneet osat.

8.1 Puhdistus

- Puhdista suojalevy ja hiontavisiiri miedolla saippualla, haalealla vedellä ja pehmeällä liinalla.
- Pyyhi hitsauslasi tarvittaessa pehmeällä, puhtaalla liinalla.
- Irrota ja pese hikinauha ja kasvotiiviste tarvittaessa.

i **Huomautus:** Kasvotiivisten palonestoaine kuluu vähitellen pesun yhteydessä. Pese kasvotiiviste enintään viisi kertaa.

8.2 Ilmaputken suuttimen puhdistus ¹⁸

1. Irrota ilmaputken suutin työntämällä työkalu levyn alapuolella oleviin kahteen uraan.
2. Pyyhi suutin ja sen tausta pehmeällä liinalla ja miedolla puhdistusaineella tai sopivalla desinfiointisuihkeella. Kuivaa huolellisesti ennen kuin asetat suuttimen takaisin paikalleen.

8.3 Tummuusasteen valinta

Standardin EN 169 mukaiset tummuusasteen numerot (DIN-arvot) ¹⁹

9. Varastointi

Säilytä Gamma-hitsauskypärää -20...+50 celsiusasteen lämpötilassa ja alle 80 prosentin suhteellisessa kosteudessa.

Säilytä ja kuljeta kypärää ja niiden varusteita alkuperäispakkauksessa.

10. Tekniset tiedot

Standardien vastaavuus	<ul style="list-style-type: none"> • EN 175:1997-08 Henkilökohtainen suojelu. Hitsauksen ja sen kaltaisten työvaiheiden aikana käytettävät laitteet silmien- ja kasvojen suojaukseen • EN 166:2002-04 Henkilökohtainen silmiensuojaus. Vaatimukset. • Asetus 2016/425 • EN 169 • EN 379 • EN 12941 (PFU 210e -yksikön kanssa TH3) (TH3 = sisäänvuoto enint. 0,2 %) • EN 14594 (RSA 230 -yksikön kanssa 3B) (3B = sisäänvuoto enint. 0,5 %) • AS/NZS 1716 (PAPR-P2) • AS/NZS 1337.1 (B) • AS/NZS 1338.1
Tyyppitarkastettu:	<p>EN 12941, EN 14594: CE: FORCE Certification A/S. Park Alle 345, 2605 Brøndby, Denmark. Ilmoitetun tarkastuslaitoksen numero 0200 (Moduuli B) CE: CCQS Certification Services Limited, Ilmoitetun tarkastuslaitoksen numero 2834, Block 1 Blanchardstown Corporate Park, Ballycoolin Road, Blanchardstown, Dublin 15 D15 AKK1 Dublin, Ireland (Moduuli D). UKCA: CCQS UK Ltd. 25 Wilton Rd, Pimlico, London SW1V 1LW, UK. Hyväksytyin tarkastuslaitoksen numero 1105 (UKCA; SFA & XFA)</p> <p>EN 175: CE: DIN CERTCO Gesellschaft für Konformitätsbewertung mbH. Alboinstr. 56D-12103 Berlin, Germany. Ilmoitetun tarkastuslaitoksen numero 0196 UKCA: TÜV Rheinland UK Ltd. Friars Gate, (Third Floor), 1011 Stratford Road, Shirley, Solihull, B90 4BN, UK. Hyväksytyin tarkastuslaitoksen numero 2571 (UKCA; 100A) UKCA: CCQS UK Ltd. 25 Wilton Rd, Pimlico, London SW1V 1LW, UK. Hyväksytyin tarkastuslaitoksen numero 1105 (UKCA; SFA & XFA)</p>
Valmistaja:	Kemppe Oy PL 13, Kempinkatu 1, 15801 LAHTI, FINLAND
Malli:	GTH3 XFA, GTH3 SFA, 100A
ADF-hitsauslasin kytkentäaika	0,1 ms
ADF-hitsauslasin kirkas tila	Tummuus 4
ADF-lasin ultravioletti-/infrapunasuojaus	Jatkuva suoja
Käyttölämpötila	-5°...+55 °C
Akun tyyppi (kaukosäätimen sisällä)	CR2450

Materiaalit	Muovit: PA, PP, PC, ABS, POM Hikinauhan materiaali: 100-prosenttinen puuvilla, pehmuste: vaahtomuovi
Paino	GTH3 XFA: 1 100 g, 100A 775 g GTH3 SFA: 1 002 g

Hitsaajan kasvotiivisteiden merkinnän selitys

KMP EN 175 B CE UKCA

Symboli	Käyttöalueen kuvaus
KMP	Valmistajan merkki
EN 175	Standardin numero
B	Mekaaninen kestävyys

EN 175 B: Henkilökohtainen suojaus. Hitsauksen ja sen kaltaisten työvaiheiden aikana käytettävät laitteet silmien- ja kasvojen suojaukseen.

Symboli	Suojauksen tyyppi	Käyttöalueen kuvaus
S	Luja rakenne	Mekaaninen kestävyys
-F	Pienienergiset iskut 45 m/s	Mekaaninen kestävyys
-B	Keskienergiset iskut 120 m/s	Mekaaninen kestävyys

Etusuojaan linssimerkintä – KMP B CE UKCA

Okulaarimerkintä – KMP 1 B CE UKCA

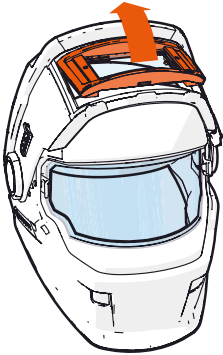
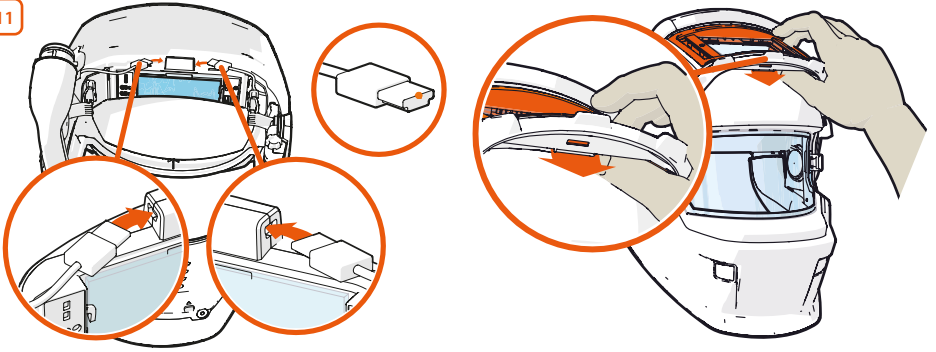
KMP	Valmistajan tunnistus
1	Optinen luokka (ei suojalevyille)
B	Mekaanisen kestävyuden symboli
CE	CE-merkintä (European Conformity)
UKCA	UKCA-merkintä (UK Conformity)

11. Tilauuskoodit

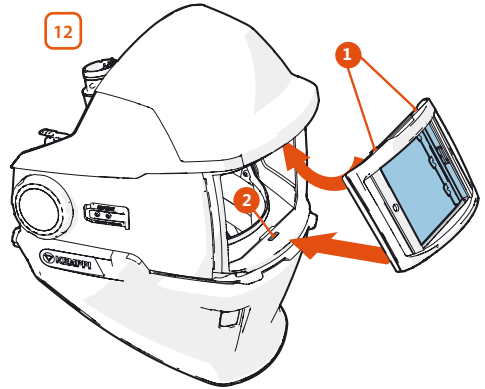
Osa	Tilauuskoodi
Kasvotiiviste	SP009794
Etusuojalevy, 5 kpl	SP008034
Hitsausvisiirin kehys	SP007996
Visiirin nuppi	SP008152
LiFE+ -visiiri, 5 kpl	SP008040HC
Hiontavisiiiri, kirkas 5 kpl	SP008040
Hiontavisiiiri, keltainen 5 kpl	SP008040Y
Automaattinen hitsauslasi SA 60	SP012422
Automaattinen hitsauslasi XA 74	SP012421
Kaukosäädin	SP012097

Osa	Tilauuskoodi
Sisäpuolinen suojalevy hitsauslasille SA 60	SP012425
Sisäpuolinen suojalevy hitsauslasille XA 74	SP012424
Sivusuojalevyt	SP012053
Pääpanta	SP009023
Hikinauha, 2 kpl	SP9873018
Pannan pehmuste	SP013231
Työvalojen peitelevy, 3 kpl	SP010526

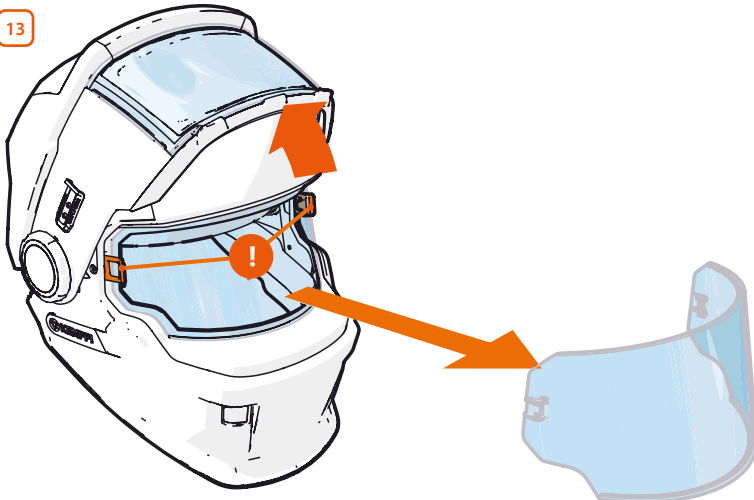
11



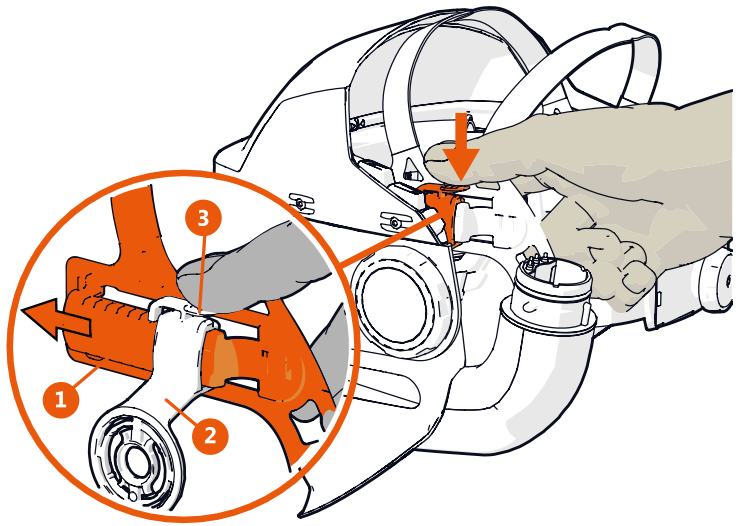
12



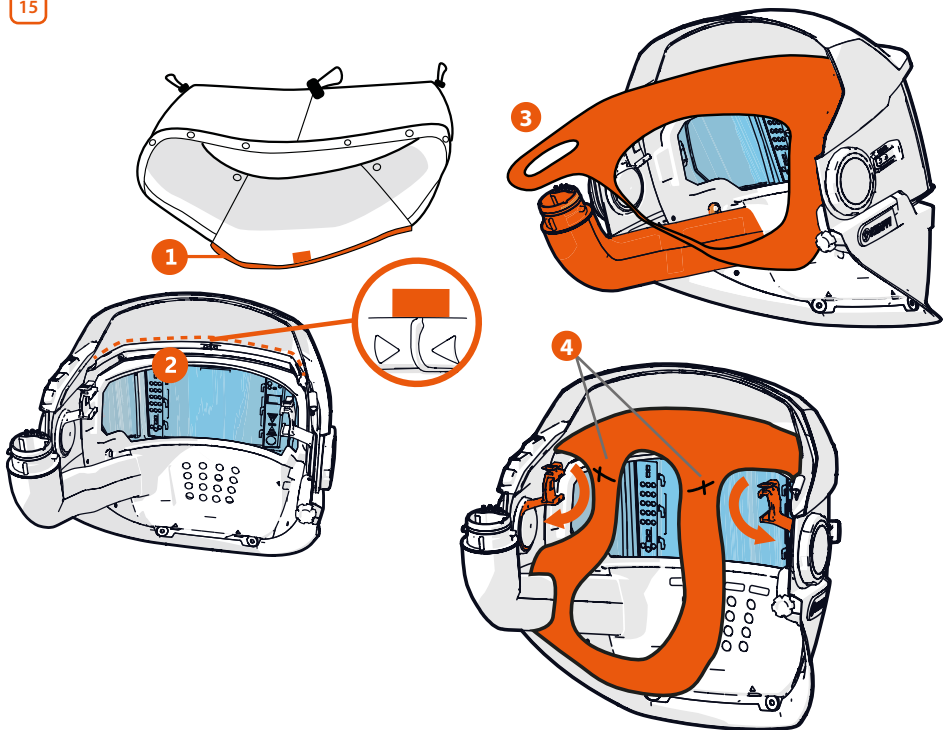
13



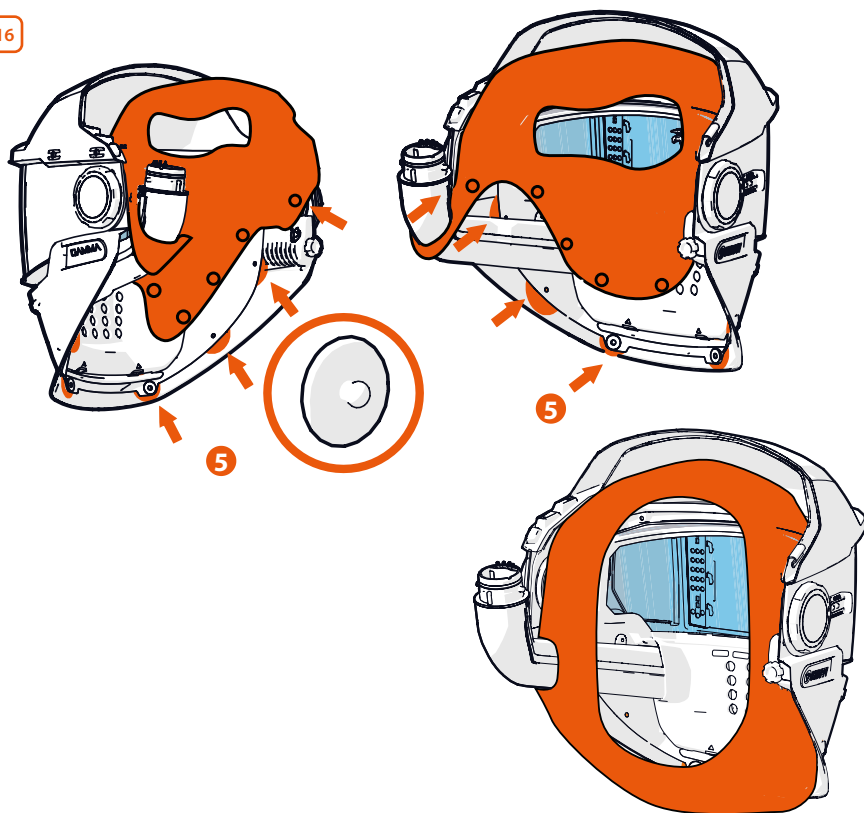
14



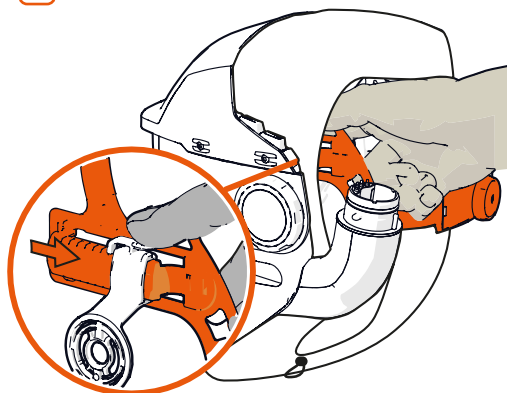
15



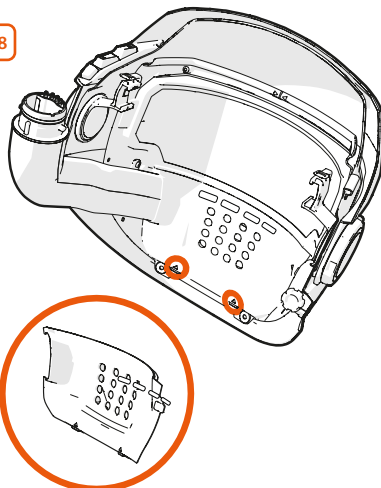
16



17



18



19	MMA (E-Hand)	MIG, Ss	MIG, AI	MAG, CO ₂	TIG	Gouging	Plasma cutting
15 A					9		
20 A	9				10		
30 A							
40 A	10			10	11		
60 A		10	10				
80 A				11			11
100 A	11						
125 A		11	11	12	12	10	
150 A							
175 A							
200 A			12		13	11	12
225 A	12	12		13		12	
250 A							
275 A			13		14	13	13
300 A							
350 A				14			
400 A	13	13	14			14	
450 A							
500 A	14	14		15		15	
550 A			15				
600 A	15	15					



Welding helmet weight – Svejsehjelmens vægt – Gewicht der Schweißerschutzmaske – Peso de la máscara de soldadura – Hitsauskypärän paino – Poids du masque de soudage – Peso del casco per saldatura – Gewicht lashed – Sveisemaskevekt – Masa przyłbicy – Peso da máscara de soldagem – Greutate de căștii de sudură – Масса сварочной маски – Svetshjälms vikt – Kaynak kaski ağırlığı – 电焊帽重量



See information supplied by the RPD manufacturer – Se oplysningerne fra RPD-producenten – Siehe die vom RPD-Hersteller bereitgestellten Informationen – Véase la información suministrada por el fabricante de la unidad RPD – Katso hengityksensuojaimen valmistajan toimittamat tiedot – Voir les informations fournies par le fabricant du RPD – Vedere le informazioni fornite dal produttore RPD – Zie de informatie die is verstrekt door de RPD-fabrikant – Se informasjon som leveres av RPD-tilvirker – Patrz informacje podane przez producenta zaworu – Veja as informações fornecidas pelo fabricante do RPD – Consultați informațiile furnizate de producătorul RPD – См. информацию, предоставленную производителем средств индивидуальной защиты органов дыхания – Se information från RPD-tillverkaren – RPD üreticisinin sağladığı bilgileri bakınız – 请参见 RPD 制造商提供的信息



userdoc.kemppi.com



Declaration of Conformity – Overensstemmelseserklæring – Konformitätserklärung – Declaración de conformidad – Vaatimustenmukaisuusvakuutus – Déclaration de conformité – Dichiarazione di conformità – Verklaring van overeenstemming – Samsvarserklæring – Deklaracja zgodności – Declaração de conformidade – Declarație de conformitate – Заявления о соответствии – Försäkran om överensstämmelse – Uygunluk Beyanı – 符合性声明

Quality assurance of the production process (Module D):
CCQS Certification Services Limited
Block 1 Blanchardstown Corporate Park,
Ballycoolin Road, Blanchardstown,
Dublin 15 D15 AKK1 Dublin, Ireland
Notified body No. 2834

