

Gamma 100A

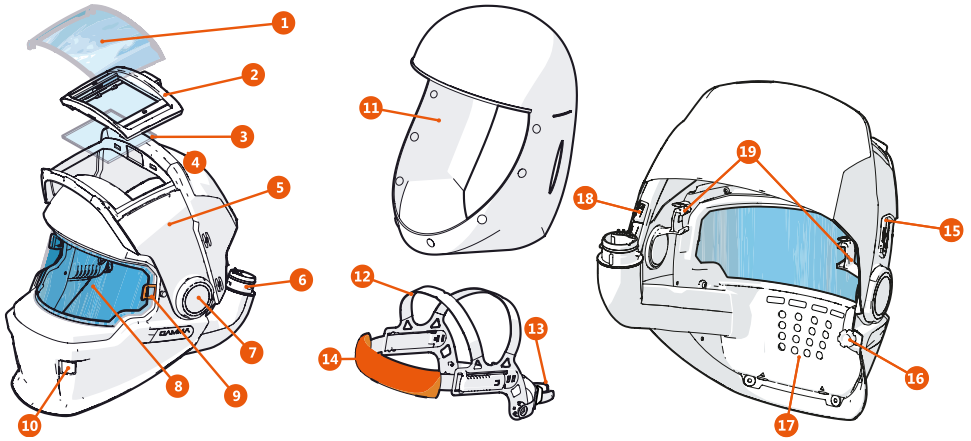
Gamma GTH3 SFA/XFA

Gamma GTH3 SFA AIRLINE

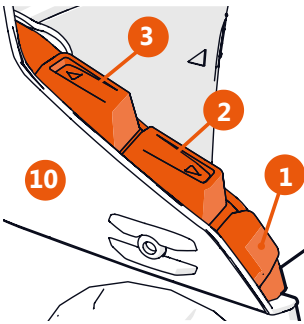
**Operating
manual**

Operating manual – Brugsanvisning – Gebrauchsanweisung – Manual de instrucciones – Käyttöohje – Manuel d'utilisation – Manuale d'uso – Gebruiksaanwijzing – Bruksanvisning – Instrukcja obsługi – Manual de utilização – Manual de utilizare – Инструкции по эксплуатации – Bruksanvisning – Kullanım kılavuzu – 操作手册

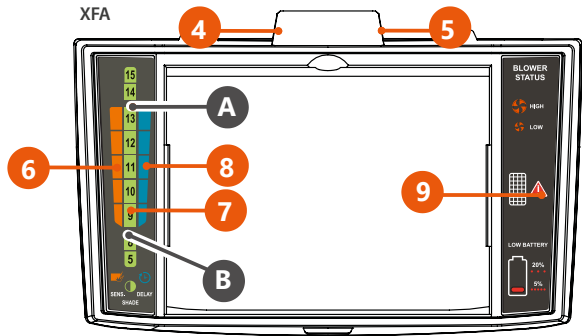
1



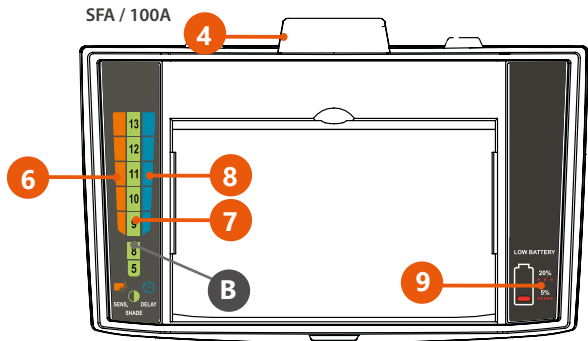
2

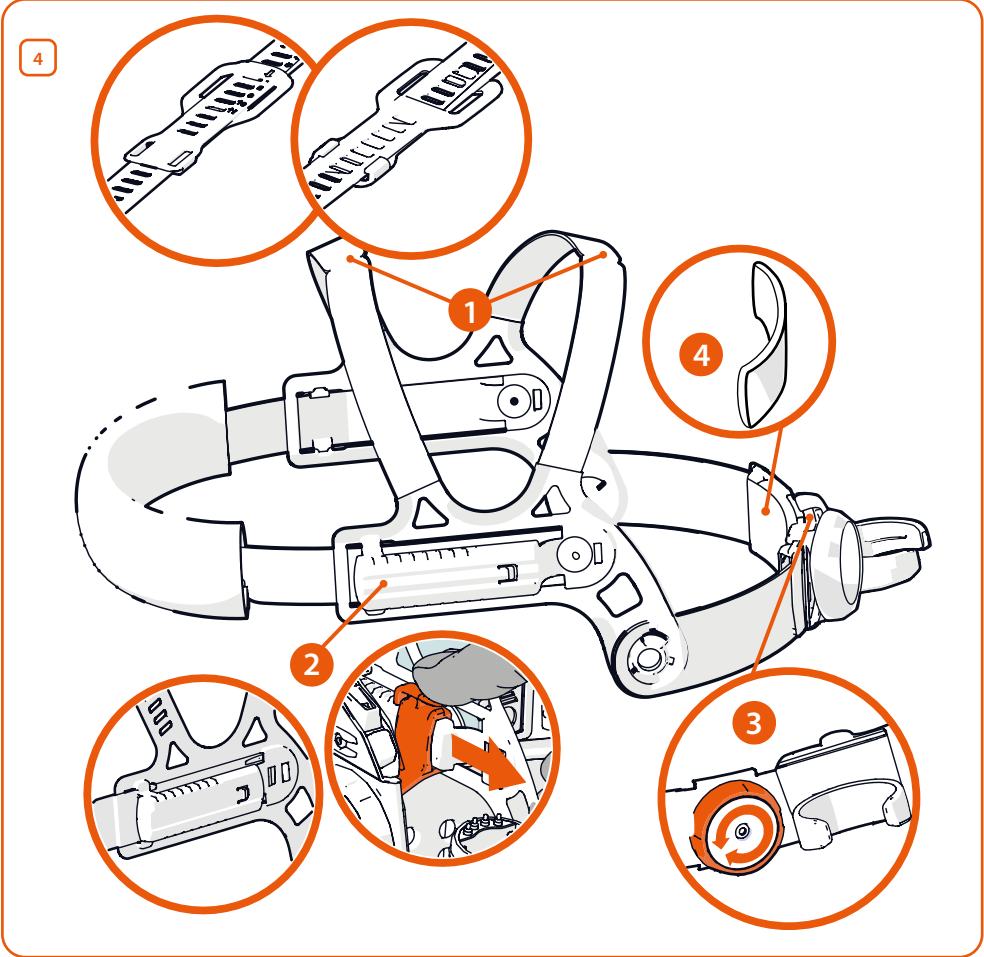
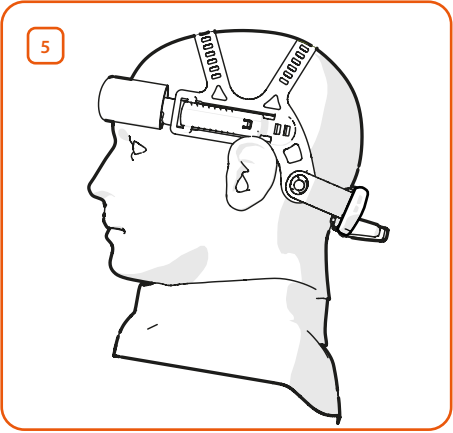
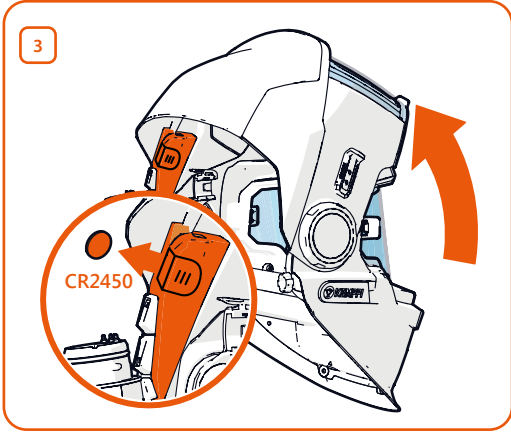


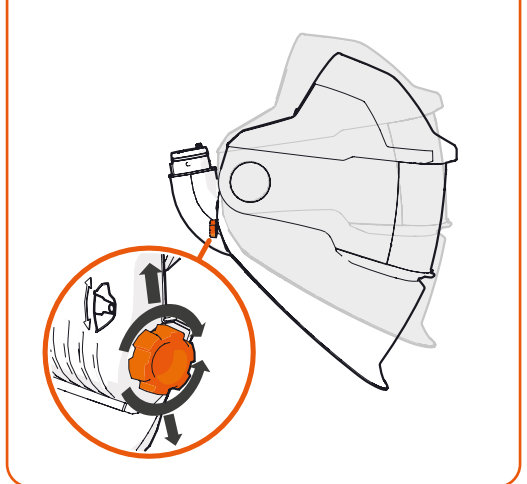
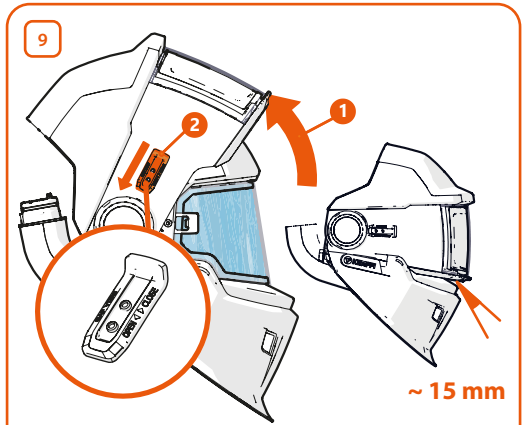
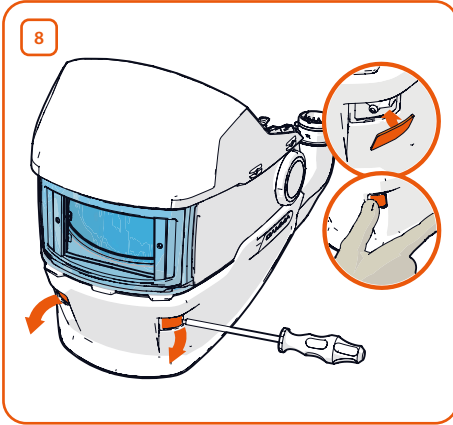
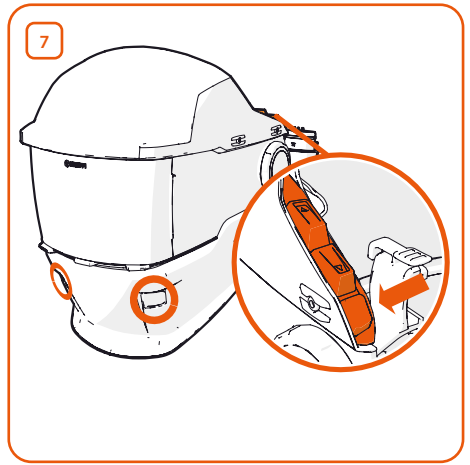
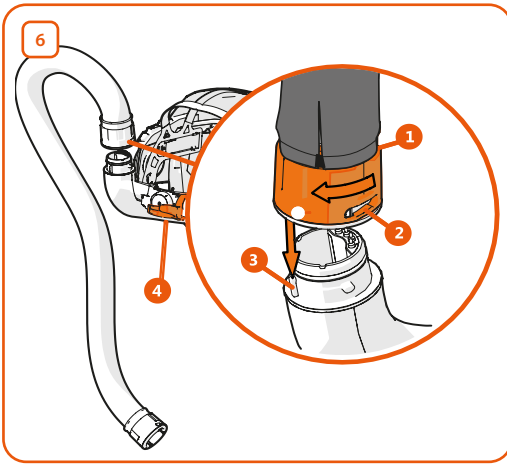
XFA



SFA / 100A







1. Inleiding

1.1 Over Gamma persoonlijke beschermingsmiddelen

Gamma-productmodellen zijn een persoonlijk beschermingsmiddel (PPE) voor lassers en fabricagemedewerkers. Ze zijn ontworpen voor booglassen (MMA, MIG/MAG, TIG), slijpen, gutsen en plasmasnijden.

Gamma-lashelmen bieden bescherming van de ogen en het gezicht van de gebruiker. Ze combineren een opklapbaar lasvizier met een beschermend slijpvizier en zijn uitgerust met een automatisch verduisterend filter (ADF) of een passieve lasfilterlens.




Gamma GTH3-modellen beschermen daarnaast het ademhalingsstelsel van de gebruiker als ze worden gebruikt in combinatie met een compatibel aangedreven filterhulpmiddel (PFU 210e) of compatibele luchttoevoerregelaar (RSA 230). Gamma GTH3-modellen bieden de beste ademhalingsbescherming: TH3-classificatie met PFU 210e en 3B-classificatie met RSA 230.

De volgende tabel geeft de kenmerken van de Gamma-productmodellen weer.

	GTH3 XFA	GTH3 SFA	GTH3 SFA Airline	100A
Compatibel met PFU 210e aangedreven filterhulpmiddel	●	●		
Compatibel met RSA 230 luchttoevoerregelaar			●	
Werklampen	●			
Automatisch verduisterend filter (ADF)	●	●	●	●

1.2 Over deze handleiding

Lees deze handleiding zorgvuldig voordat u het apparaat voor het eerst gebruikt. Let vooral op de veiligheidsvoorschriften.

	Conventie	Gebruikt voor
	Opmerking	Geeft de gebruiker belangrijke informatie.
	Let op	Beschrijft een situatie die kan leiden tot schade aan de apparatuur of het systeem.
	Waarschuwing	Beschrijft een mogelijk gevaarlijke situatie die kan leiden tot persoonlijk, mogelijk zelfs dodelijk letsel.

1.3 Disclaimer

Hoewel wij alles in het werk hebben gesteld om ervoor te zorgen dat de informatie in deze gids accuraat en volledig is, aanvaarden wij geen aansprakelijkheid voor fouten of omissies. Kemppe heeft te allen tijde het recht om zonder

voorafgaand bericht de specificaties van het beschreven product te wijzigen. Zonder voorafgaande toestemming van Kemppe mag de inhoud van deze handleiding niet worden gekopieerd, vermenigvuldigd of verzonden.

2. Veiligheid

Gamma persoonlijke beschermingsmiddelen helpen de ogen van de drager beschermen tegen schadelijke straling, waaronder zichtbaar licht en ultraviolette en infrarode straling, die ontstaan bij bepaalde lasprocessen.

⚠ Waarschuwing:

- Het is ten strengste verboden om andere filters of andere onderdelen of accessoires dan die van Kemppi te gebruiken met de persoonlijke beschermingsmiddelen van Kemppi. Als u zich niet houdt aan deze veiligheidsregel, kunt u ernstige gezondheidsschade oplopen.

⚠ Waarschuwing:

- Wij raden een gebruiksperiode van vijf jaar aan. De gebruiksperiode is afhankelijk van verschillende factoren, zoals gebruik, reiniging, opslag en onderhoud. Inspecteer de helm voor elk gebruik. Vervang versleten en beschadigde onderdelen. Gebruik nooit een beschadigd lasfilter.
- Gebruik alle instelmogelijkheden voor maximale bescherming.
- Las nooit terwijl het lasvizier omhoog is geklapt of als er geen lasfilter aanwezig is.

⚠ Waarschuwing:

- Als het automatisch verduisterende filter (ADF) niet donker wordt wanneer de boog wordt ontstoken, stop dan meteen met lassen. Inspecteer het ADF en de elektrische voeding daarvan. Vervang deze indien nodig.
- Gebruik lasfilters altijd in combinatie met geschikte beschermplaten.
- Gebruik een lasfilter nooit zonder binnenste beschermplaten.
- Materialen die in contact kunnen komen met de huid van de drager kunnen bij gevoelige personen allergische reacties veroorzaken.

- Dit product mag alleen worden gebruikt binnen het temperatuurbereik van -5...+55 °C.
- Het product is niet bedoeld voor gebruik in omgevingen met explosiegevaar.
- De helm biedt geen bescherming tegen explosieven of bijtende vloeistoffen.
- De helm is niet geschikt voor laserlassen en las- of snijdprocessen die gebruik maken van oxyacetylene.
- Plaats en bevestig de gelaatsafdichting naar behoren. Als de gelaatsafdichting niet goed vastzit, bereikt de ademhalingsbescherming mogelijk niet het optimale niveau.
- De helm biedt de beoogde bescherming tegen snel bewegende deeltjes alleen bij kamertemperatuur (EN175 B), en alleen wanneer alle helmcomponenten naar behoren zijn bevestigd, zoals beschreven in de handleiding.
- Als de symbolen van de markering niet gelden voor alle verschillende componenten van de beschermende middelen, dan moet de bescherming als geheel worden geclassificeerd op het lagere niveau.
- Als er bescherming vereist is tegen snel bewegende deeltjes onder extreme temperaturen, dan moet de geselecteerde oogbescherming gemarkeerd zijn met de letter T, direct na de letter die de impactklasse aangeeft. Bijvoorbeeld: FT, BT of AT. Als de letter die de impactklasse aangeeft niet wordt gevolgd door de letter T, dan kan de oogbescherming alleen onder kamertemperatuur worden gebruikt tegen snel bewegende deeltjes.

Wanneer de helm over een bril wordt gedragen, kan deze de inslag van snel bewegende deeltjes overbrengen en zo een gevaar vormen voor de drager.

3. Onderdelen 1

1. Voorste afdekglas
2. Lasfilter:
 - automatisch verduisterend filter SA 60 (SFA, 100A)
 - automatisch verduisterend filter XA 74 (XFA)
3. Binnenste beschermplaat
4. Lasvizier
5. Zijdeplaat van het lasvizier
6. Luchtkanaal voor het luchttoestel (SFA, XFA)
7. Instelknop voor stijfheid van de lashelm.
8. Slijpvizier
9. Slijpviziervergrendeling
10. Werkklampen (XFA)

11. Gelaatsafdichting: wasbaar (SFA, XFA)
12. Hoofdband
13. Luchtslangklem (SFA, XFA)
14. Zweetband: wasbaar
15. Kijkvensterschakelaar: Regel het zicht door het vizier.
16. Hoekregelknop: Verstel de vizierhoek.
17. Luchtkanaalmondstuk (SFA, XFA)
18. Afstandsbedieningsknoppen voor het verstellen van het ADF (SFA, XFA, 100A)
19. Afstandschuifregelaars: Bevestig de hoofdband aan de helm en verstel de afstand van de helm tot het gezicht.

4. Automatisch verduisterend lasfilter (ADF) 2

1. Werkklamp aan/uit (lang indrukken, XFA) en ADF-modusselector (kort indrukken)
2. Omlaag bladeren
3. Omhoog bladeren
4. USB-poort voor ADF-voeding en afstandsbediening (SFA, XFA, 100A)
5. USB-poort voor werkklampen en PFU 210e-indicatoren (XFA)
6. Gevoeligheidsindicator: 5 niveaus
7. Verduisteringsindicator: Verduisteringen 5/8 - 15 (XFA) of 5/8 - 13 (SFA en 100A).
Als u de knop omhoog/omlaag langdurig indrukt,

komt u bij een ander verduisteringsblok terecht op punt (A) en (B).

8. Vertragsindicator: 5 niveaus
9. Indicatoren voor de batterij, het filter en de blazer

Om te bewegen tussen de kolommen voor gevoeligheid/verduistering/vertraging (6 - 8) drukt u kort op de selector voor de ADF-modus (1). In de juiste kolom aangekomen kunt u met de knoppen omhoog/omlaag (2 - 3) de waarde wijzigen.

Gevoeligheid bepaalt hoe snel de ADF-lichtsensoren reageren op booglicht en het filter laten verduisteren.

Verduistering bepaalt hoe donker het ADF wordt wanneer de lasboog wordt ontstoken. Zie de tabel Verduisteringsselectie voor het kiezen van de optimale tint voor een specifieke taak.

Vertraging bepaalt hoe snel het ADF weer licht wordt nadat het lassen is gestopt.



Opmerking: Om de regelknoppen te kunnen gebruiken, moet de USB-stekker in de USB-poort (4) zijn gestoken.

XFA: **3** Het ADF wordt gevoed door de PFU 210e-batterij. Als de verbinding met PFU 210e wordt verbroken, wordt het ADF gevoed door de batterij in de batterijbehuizing op de helm. Controleer de batterij regelmatig.

SFA, 100A: **3** Het ADF wordt gevoed door de batterij in de batterijbehuizing op de helm.

5. Het product in gebruik nemen **4**

1. Controleer of het product tijdens het vervoer niet beschadigd is geraakt.
2. Stel de helm af op uw hoofd:
 - A. Met de bovenste riempjes bepaalt u hoe diep de helm valt (1).
 - B. Met de afstandsschuifregelaar kunt u de afstand van de lashelm tot uw gezicht veranderen (2).
 - C. Draai de knop om de hoofdband strakker te zetten en vast te maken (3).
 - D. Bevestig voor extra comfort de optionele voering voor de comfortband.

5 Zorg ervoor dat de helm diep genoeg over uw hoofd valt, zoals weergegeven in de afbeelding. U kunt de helm zelfs met een pet dragen.

3. Sluit de luchtslang aan op de helm en op een ademhalingsbeschermingsmiddel (SFA, XFA): **6**
 - A. Draai de luchtslangconnector (1) zo, dat de openingen (2) geheel blootliggen.
 - B. Lijn de groef in de luchtslangconnector uit met het lipje in het luchtkanaal (3).
 - C. Druk de connector in het luchtkanaal.
 - D. Draai de connector rechtsonder om de luchtslang vast te klikken.
 - E. Zet de luchtslang vast in de luchtslangklem (4) om deze uit de weg te houden.
4. Schakel het aangedreven filterhulpmiddel / de luchttoevoer in.
5. Plaats en bevestig de gelaatsafdichting naar behoren om uw gezicht, voor uw oren en onder de kin. Gebruik alle drie de riemen om de gelaatsafdichting strak te stellen.



Waarschuwing: Als de gelaatsafdichting niet goed vastzit, bereikt de ademhalingsbescherming mogelijk niet het optimale niveau.

van de PFU 210e (XFA).

Indicator voor de ADF-batterij (SFA/100A).

10. Batterijbehuizing

Tabel 2: PFU 210e-indicatoren (in XFA-helm)

	Batterijstatus: <ul style="list-style-type: none"> • Knippert langzaam: de batterij is voor 20% opgeladen. • Knippert snel: de batterij is voor 5% opgeladen.
	Filterstatus: Wanneer dit brandt, moet het filter worden vervangen.
	Blaassnelheid: normale en hoge blaassnelheid. (Bij gebruik van het gasfilter is alleen de normale snelheid beschikbaar.)

6. Gebruik van de helmfuncties

6.1 Werklampen 7

Gamma GTH3 XFA heeft led-werklampen die worden gevoed door de PFU 210e-batterij. Houd de knop van de afstandsbediening van de werklampen ingedrukt totdat het licht aangaat.

i **Opmerking:** Zorg ervoor dat beide USB-stekkers zijn aangesloten.

Om versleten beschermende lenzen op de werklampen te vervangen: 8

1. Verwijder de versleten beschermende lenzen met een schroevendraaier.
2. Breng de nieuwe beschermende lenzen aan, beginnend bij de buitenrand.

i **Opmerking:** Let op: De linker en rechter beschermende lens hebben een iets andere vorm.

7. Onderdelen vervangen

Om de buitenste beschermplaat te verwisselen: 10

1. Trek de plaat naar buiten met behulp van de groeven aan de zijkanten.
2. Om een nieuwe plaat in te steken, drukt u bij de hoeken om de hoekgroeven vast te klikken.

Voordat u de lasfiltercassette verwijderd: 11

Voordat u de lasfiltercassette verwijderd, moet u de USB-stekker(s) loskoppelen: ofwel twee (XFA), ofwel één links (SFA, 100A).

i **Opmerking:** Bij het insteken van de USB-stekker hoort de brede kant aan de bovenkant.

! **Let op:** Steek de USB-stekker niet in een ander apparaat.

Om de lasfiltercassette te verwijderen: 12

1. Verwijder de cassette door op het lipje achter de onderrand van de cassette te drukken en de cassette naar voren te duwen.
2. Breng de cassette aan door eerst de lipjes aan de bovenrand (1) op hun plaats te drukken en vervolgens de onderrand in zijn groef (2) te drukken.

Om het slijpvizier te verwisselen: 13

1. Trek de vergrendelingen van het slijpvizier iets naar buiten en trek het vizier naar buiten.
2. Om het vizier aan te brengen, lijnt u de groeven in het vizier uit met de viziervergrendelingen en klikt u het vizier vast.

i **Opmerking:** Zorg ervoor dat beide kanten vastklikken.

6.2 Kijkvizier 9

1. Zet het lasvizier omhoog.
2. Duw de gapviewschakelaar naar de stand OPEN (richting de lasvizierknop).

6.3 De vizierhoek verstellen 9

Draai aan de vizierstand om de vizierhoek omhoog of omlaag bij te stellen.

Tip: Terwijl u de helm omhoog verstelt, moet u deze met uw andere hand ondersteunen.

Om de hoofdband te verwijderen: 14

1. Druk de schuifstelknop in en houd deze ingedrukt (3).
2. Duw de hoofdbandconnector (1) naar voren, uit de afstandschiufregelaar (2).

Om de gelaatsafdichting te verwisselen: 15-16

Verwijder de hoofdband.

1. Open de drukknoppen van de gelaatsafdichting (5).
2. Schuif de bovenste afdichtstrip van de gelaatsafdichting uit de groef (2) aan de binnenkant van de helm (1), zodat u de gelaatsafdichting uit de helm kunt nemen om deze te verwijderen.
3. Schuif, om de gelaatsafdichting terug te plaatsen, de bovenste afdichtstrip (1) van de gelaatsafdichting terug in de groef aan de binnenzijde van de helm (2). Controleer of gelaatsafdichting in het midden geplaatst is.
4. Voer de afstandschiufregelaars en het luchtkanaal door de openingen in de gelaatsafdichting (3, 4).
5. Fixeer de gelaatsafdichting op zijn plaats met de drukknoppen (5).
6. Plaats de hoofdband weer terug.

Om de hoofdband te bevestigen: 17

1. Houd de hoofdbandconnector voor de afstandschiufregelaar.
2. Druk de schuifstelknop in terwijl u de hoofdbandconnector door de afstandschiufregelaar duwt.
3. Schuif de hoofdbandconnector op zijn plaats, zodat de pin van de schuifregelaar in een van de groeven van de hoofdbandconnector is vastgezet.
4. Zorg dat de lashelm zich op een prettige afstand van uw gezicht bevindt en dat beide zijden gelijk gepositioneerd zijn.

8. Onderhoud

Inspecteer de helm na elk gebruik. Vervang versleten of beschadigde onderdelen.

8.1 Reiniging

- Reinig de beschermplaat en het slijpvizier met milde zeep, lauwwarm water en een zachte doek.
- Wrijf de lasfilterlens indien nodig schoon met een zachte, schone doek.
- Maak indien nodig de zweetband en de gelaatsafdichting los en was ze.



Opmerking: De brandvertrager op de gelaatsafdichting verdwijnt geleidelijk in de was. Was de gelaatsafdichting max. 5 keer.

8.2 Het luchtkanaalmondstuk reinigen ¹⁸

1. Verwijder het luchtkanaalmondstuk door een stuk

gereedschap onder de twee groeven onder de plaat te duwen.

2. Wrijf het mondstuk en de omgeving daarachter schoon met een zachte doek en een mild reinigingsmiddel of een geschikte ontsmettende maskerspray. Voor hermontage goed drogen.

8.3 Verduisteringsselectie

Verduisteringsnummers volgens EN 169 (DIN-verduisteringen) ¹⁹

9. Opslag

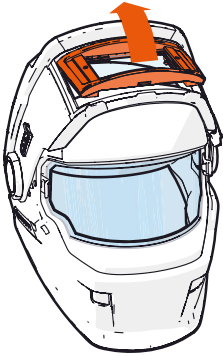
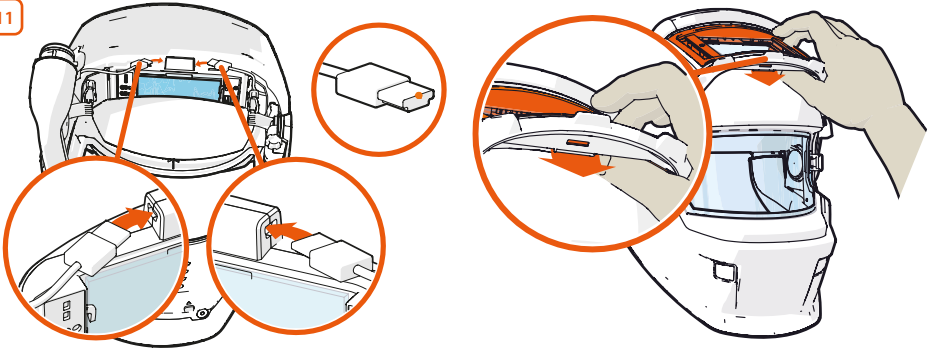
Sla de Gamma-lashelm op in een omgeving met een temperatuur tussen de -20 °C en +50 °C en een relatieve luchtvochtigheid van <80%.

Bewaar en vervoer de helm en de accessoires daarvan in de originele zak of verpakking.

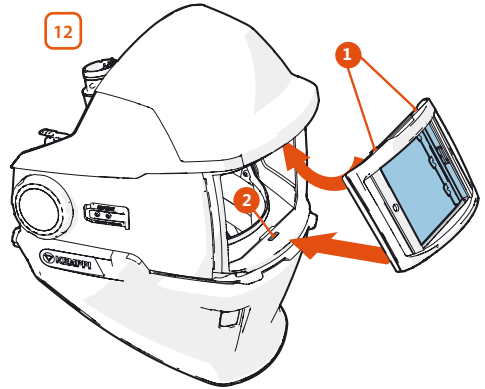
10. Technische gegevens

Naleving van normen	<ul style="list-style-type: none"> • EN 175:1997-08 Persoonlijke bescherming. Uitrusting voor oog- en gezichtsbescherming tijdens lassen en vergelijkbare processen • EN 166:2002-04 Persoonlijke oogbescherming, specificaties • Verordening 2016/425 • EN 169 • EN 379 • EN 12941 (TH3 samen met PFU 210e) (TH3 = max. lekkage naar binnen 0,2%) • EN 14594 (3B samen met RSA 230) (3B = max. lekkage naar binnen 0,5%) • AS/NZS 1716 (PAPR-P2) • AS/NZS 1337.1 (B) • AS/NZS 1338.1
Type geïnspecteerd door:	<p>EN 12941, EN 14594: CE: FORCE Certification A/S, Park Alle 345, 2605 Brøndby, Denmark. Aangemelde instantie nr. 0200 (Module B)</p> <p>CE: CCQS Certification Services Limited, Aangemelde instantie nr. 2834, Block 1 Blanchardstown Corporate Park, Ballycoolin Road, Blanchardstown, Dublin 15 D15 AKK1 Dublin, Ireland (Module D).</p> <p>UKCA: CCQS UK Ltd. 25 Wilton Rd, Pimlico, London SW1V 1LW, UK. Goedgekeurde instantie nr. 1105 (UKCA für SFA für XFA)</p> <p>EN 175: CE: DIN CERTCO Gesellschaft für Konformitätsbewertung mbH Alboinstr. 56D-12103 Berlin, Germany. Aangemelde instantie nr. 0196</p> <p>UKCA: TÜV Rheinland UK Ltd. Friars Gate, (Third Floor), 1011 Stratford Road, Shirley, Solihull, B90 4BN, UK. Goedgekeurde instantie nr. 2571 (UKCA for 100A)</p> <p>UKCA: CCQS UK Ltd. 25 Wilton Rd, Pimlico, London SW1V 1LW, UK. Goedgekeurde instantie nr. 1105 (UKCA für SFA und XFA)</p>
Fabrikant:	Kemppi Oy PL 13, Kempinkatu 1, 15801 LAHTI, FINLAND
Model:	GTH3 XFA, GTH3 SFA, 100A
ADF-schakeltijd	0,1 ms
ADF lichte toestand	Verduistering 4
ADF-bescherming tegen ultraviolet/infrarood	Bescherming op elk moment
Werktemperatuur	-5...+55 °C
Batterijtype (in de afstandsbediening)	CR2450

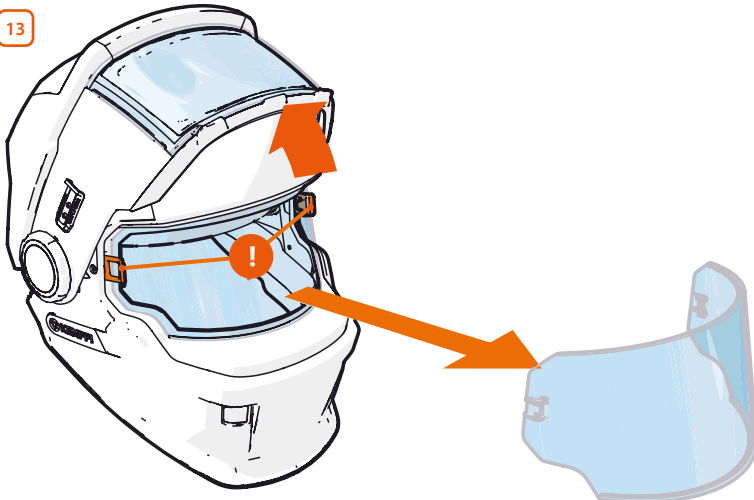
11



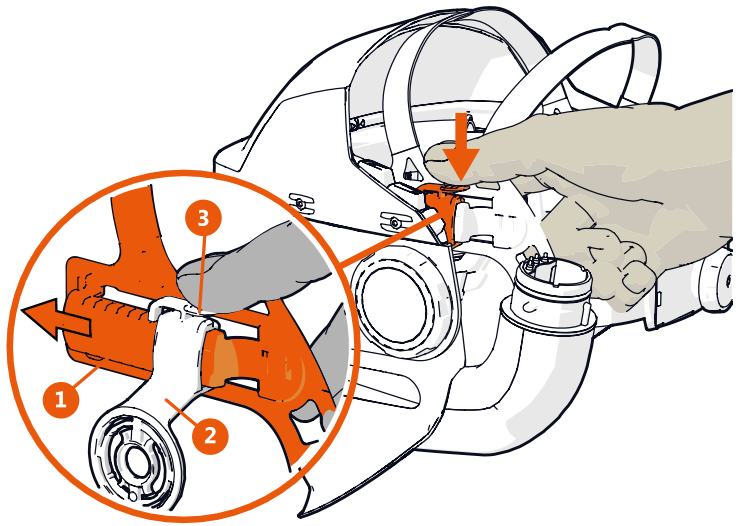
12



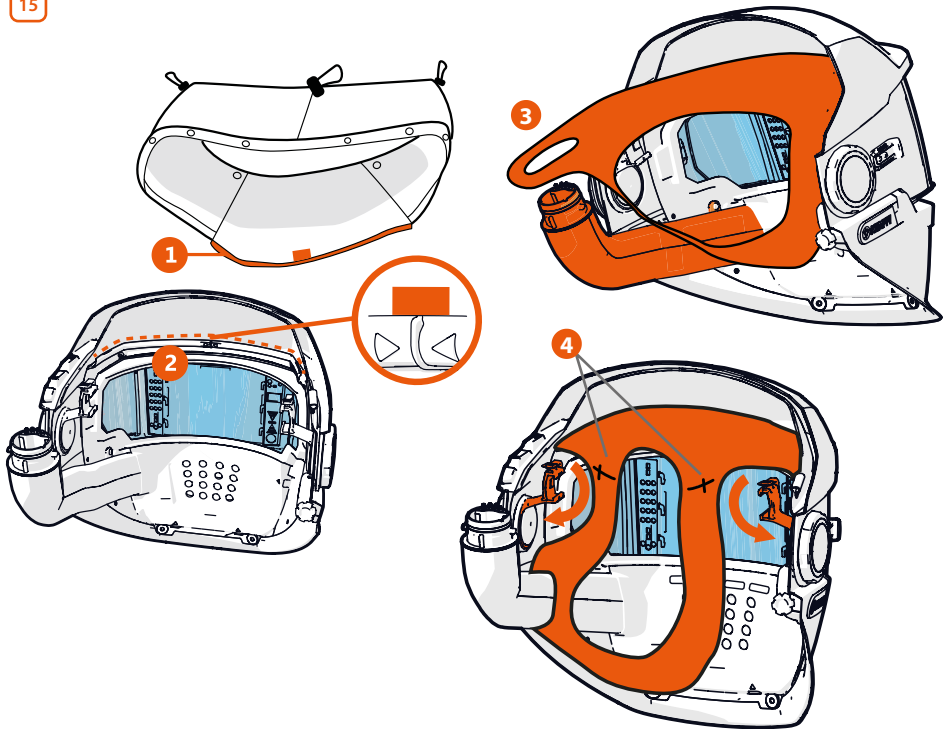
13



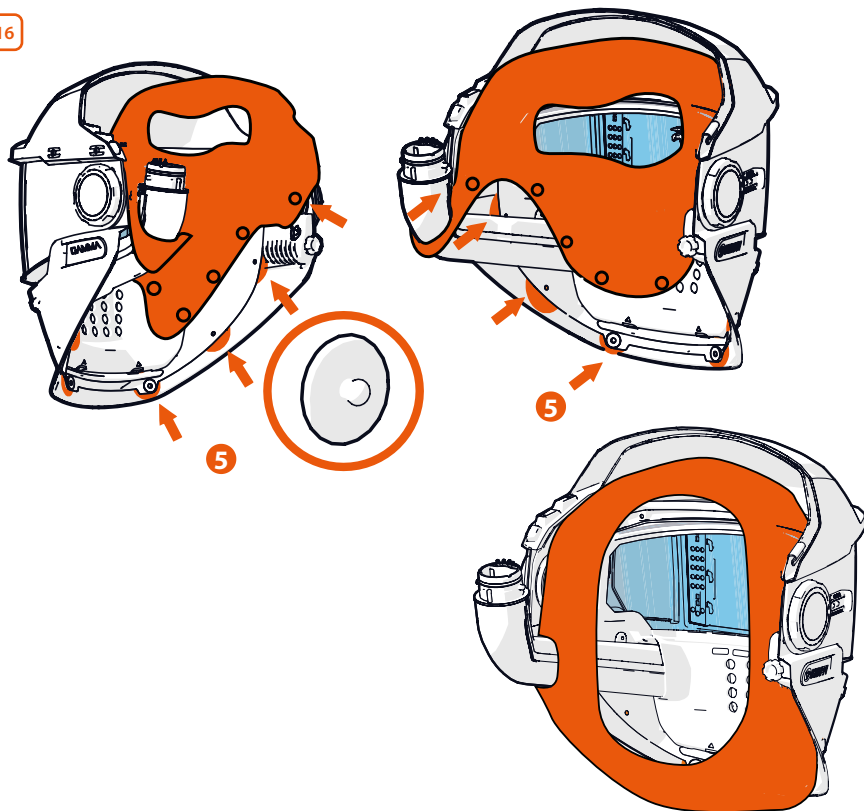
14



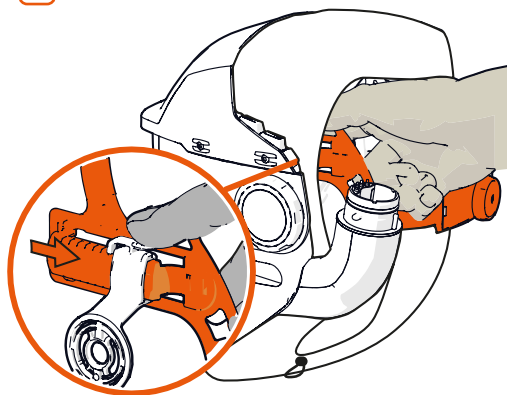
15



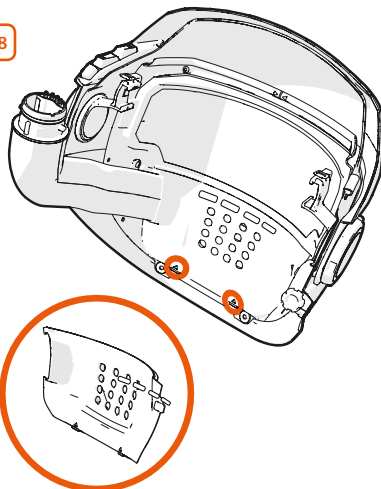
16



17



18



19	MMA (E-Hand)	MIG, Ss	MIG, AI	MAG, CO ₂	TIG	Gouging	Plasma cutting
15 A					9		
20 A	9				10		
30 A							
40 A	10			10	11		
60 A		10	10				
80 A				11			11
100 A	11						
125 A		11	11	12	12	10	
150 A							
175 A							
200 A			12		13	11	12
225 A	12	12		13		12	
250 A							
275 A			13		14	13	13
300 A							
350 A				14			
400 A	13	13	14			14	
450 A							
500 A	14	14		15		15	
550 A			15				
600 A	15	15					



Welding helmet weight – Svejsehjelmens vægt – Gewicht der Schweißerschutzmaske – Peso de la máscara de soldadura – Hitsauskypärän paino – Poids du masque de soudage – Peso del casco per saldatura – Gewicht lashelm – Sveisemaskevekt – Masa przyłbicy – Peso da máscara de soldagem – Greutate de căștii de sudură – Масса сварочной маски – Svetshjälms vikt – Kaynak kaski ağırlığı – 电焊帽重量



See information supplied by the RPD manufacturer – Se oplysningerne fra RPD-producenten – Siehe die vom RPD-Hersteller bereitgestellten Informationen – Véase la información suministrada por el fabricante de la unidad RPD – Katso hengityksensuojaimen valmistajan toimittamat tiedot – Voir les informations fournies par le fabricant du RPD – Vedere le informazioni fornite dal produttore RPD – Zie de informatie die is verstrekt door de RPD-fabrikant – Se informasjon som leveres av RPD-tilvirker – Patrz informacje podane przez producenta zaworu – Veja as informações fornecidas pelo fabricante do RPD – Consultați informațiile furnizate de producătorul RPD – См. информацию, предоставленную производителем средств индивидуальной защиты органов дыхания – Se information från RPD-tillverkaren – RPD üreticisinin sağladığı bilgilere bakınız – 请参见 RPD 制造商提供的信息



userdoc.kemppi.com



Declaration of Conformity – Overensstemmelseserklæring – Konformitätserklärung – Declaración de conformidad – Vaatimustenmukaisuusvakuutus – Déclaration de conformité – Dichiarazione di conformità – Verklaring van overeenstemming – Samsvarserklæring – Deklaracja zgodności – Declaração de conformidade – Declarație de conformitate – Заявления о соответствии – Försäkran om överensstämmelse – Uygunluk Beyanı – 符合性声明

Quality assurance of the production process (Module D):
CCQS Certification Services Limited
Block 1 Blanchardstown Corporate Park,
Ballycoolin Road, Blanchardstown,
Dublin 15 D15 AKK1 Dublin, Ireland
Notified body No. 2834

