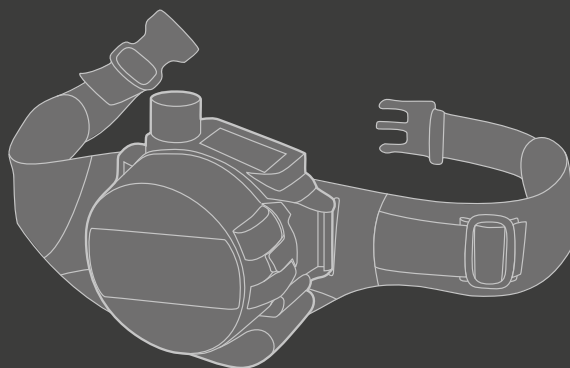
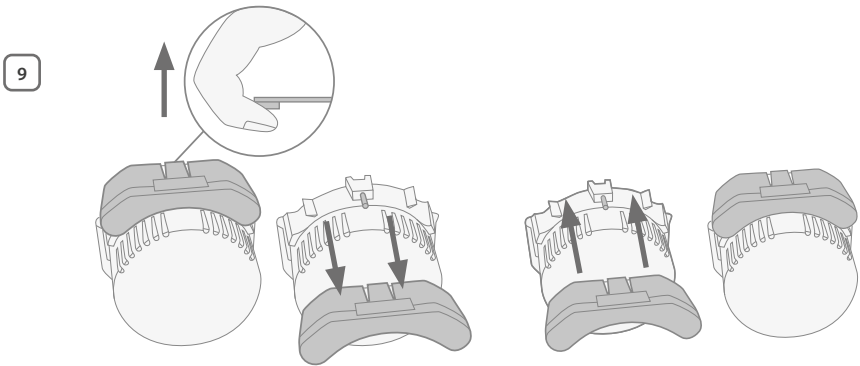
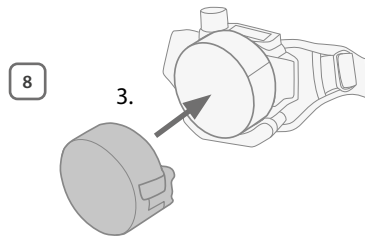
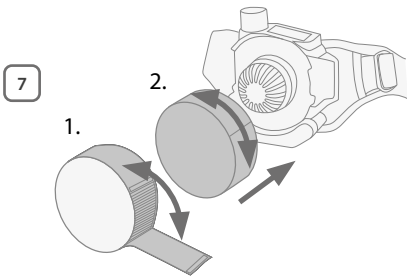
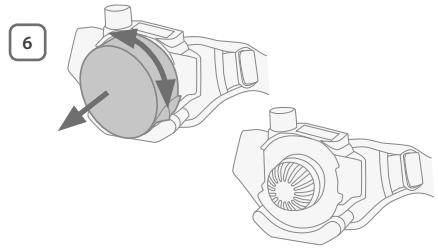
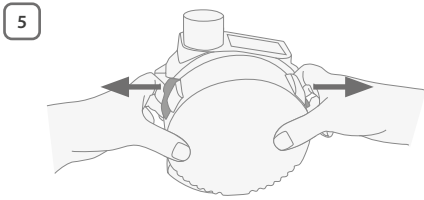
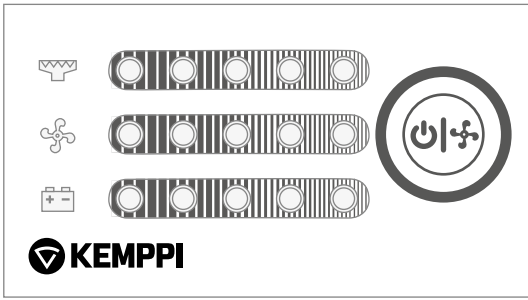


# FA Flow Control



**Operating  
manual**

Operating manual – Brugsanvisning – Gebrauchsanweisung – Manual de instrucciones – Käyttöohje – Manuel d'utilisation – Manuale d'uso – Gebruiksaanwijzing – Bruksanvisning – Instrukcja obsługi – Manual de utilização – Инструкции по эксплуатации – Bruksanvisning – 操作手冊



## 1. Inleiding

### 1.1 Algemeen

Gefeliciteerd met uw keuze voor de FA Flow Control ademhalingsbeschermingssysteem.

Deze gebruiksaanwijzing bevat belangrijke informatie over het gebruik, het onderhoud en de veiligheid van uw FA Flow Control ademhalingsbeschermingssysteem. De technische specificaties van het apparaat vindt u achter in de handleiding.

Bestudeer de gebruiksaanwijzing en overige instructies zorgvuldig voordat u het toestel voor het eerst gebruikt.

### Belangrijke opmerkingen

Punten in de handleiding die bijzondere aandacht vereisen met het doel schade en persoonlijk letsel te vermijden, zijn voorzien van de aanduiding **'OPMERKING!'**. Lees deze opmerkingen zorgvuldig door en volg de instructies op.

### Disclaimer

Hoewel wij alles in het werk hebben gesteld om ervoor te zorgen dat de informatie in deze gids accuraat en volledig is, aanvaarden wij geen aansprakelijkheid voor fouten of omissies. Kemppi behoudt zich te allen tijde het recht voor de specificaties van het beschreven product zonder voorafgaande kennisgeving te wijzigen. Zonder voorafgaande schriftelijke toestemming van Kemppi mag de inhoud van deze handleiding niet worden gekopieerd, vermenigvuldigd of verzonden.

### 1.2 Over het FA Flow Control-systeem

FA Flow Control is een luchtreinigend ademhalingsbeschermingssysteem op batterijen van Kemppi, dat is gebaseerd op het principe van circulerende perslucht in de kap. De aan de riem bevestigde motoraangedreven filterunit blaast lucht door een filter en via een luchtslang in het gelaatsstuk. De aanvoer van gefilterde lucht zorgt voor een positieve druk in het gelaatsstuk, waardoor er geen verontreinigde lucht van buitenaf in de ademzone van de gebruiker kan binnendringen.

De FA Flow Control-unit voldoet aan de Europese norm EN 12941, mits gebruikt in combinatie met Delta 90/Delta+ 90 FSA- en XFA-helmen.

Het FA Flow Control ademhalingsbeschermingssysteem kan bij laswerkzaamheden en vergelijkbare processen worden gebruikt om bescherming te bieden tegen vaste en vloeibare deeltjes in de ingeademde lucht. Het mag niet worden gebruikt ter bescherming tegen giftige gassen en dampen.

## 2. Voorwaarden voor gebruik

Voordat u het systeem correct en veilig kunt gebruiken, moet u alle onderstaande voorzorgsmaatregelen volledig begrijpen.

- Het zuurstofgehalte in de omgeving mag niet onder 17% zakken.
- De gebruiker moet op de hoogte zijn van het type verontreiniging en de concentratie ervan in de werkruimte.
- Het FA ademhalingsbeschermingssysteem mag niet worden gebruikt in ongeventileerde ruimten zoals tanks, buizen, kanalen, enz.
- Het FA ademhalingsbeschermingssysteem mag niet worden gebruikt in ruimtes met explosiegevaar.
- Het ademhalingsbeschermingssysteem mag alleen worden gebruikt wanneer de motoraangedreven filterunit is ingeschakeld.
- Vóór gebruik moet het luchtstroming worden gecontroleerd.
- Als de motoraangedreven filterunit om welke reden dan ook stopt met werken, moet de gebruiker het verontreinigde gebied onmiddellijk verlaten.
- Als de motoraangedreven filterunit is uitgeschakeld, biedt het ademhalingsbeschermingssysteem weinig tot geen ademhalingsbescherming. Daarnaast bestaat het risico van een hoge concentratie koolstofdioxide (CO<sub>2</sub>) en van een vermindering van de zuurstofconcentratie in het gelaatsstuk.

**i** *Tijdens zeer inspannend werk, wanneer de ademhaling van de gebruiker bijzonder intensief wordt, kan de druk in de kap afnemen, waardoor het beschermende effect minder wordt.*

- Het gelaatsstuk moet perfect op het gezicht van de gebruiker passen; alleen dan is het systeem voldoende doeltreffend. Het beschermende effect van het systeem als geheel is kleiner als de afdichting van het gelaatsstuk niet goed is aangebracht, bijvoorbeeld doordat baardhaar of lang hoofdhaar de afdichting doorbreekt.
- Er moet gezorgd worden dat de luchtslang geen lus maakt en niet in de omgeving blijft haken of steken.
- Het FA Flow Control ademhalingsbeschermingssysteem is uitsluitend bedoeld om bescherming te bieden tegen vaste en vloeibare deeltjes. Het mag niet worden gebruikt voor giftige gassen en dampen.
- Het toestel beschermt de gebruiker niet tegen gassen.
- Het is van cruciaal belang dat aan de hand van het type verontreiniging het juiste filtertype wordt gekozen.
- Vervang het filter/de filters onmiddellijk zodra de verontreiniging te ruiken is.
- Bij gebruik van filters die bescherming bieden tegen verontreinigingen die moeilijk te ruiken of anderszins waar te nemen zijn, moeten afhankelijk van de omstandigheden speciale regels in acht worden genomen.
- Gebruik alleen originele filters die zijn gecertificeerd voor het desbetreffende ademhalingsbeschermingssysteem.

**i** *Opmerking! Als de aanbevelingen in deze handleiding worden genegeerd, komt de garantie automatisch te vervallen en voldoet de mate van*

*persoonlijke bescherming mogelijk niet aan de aangewezen normen.*

## 3. Uitpakken en montage

### 3.1 Uitpakken

Controleer of het pakket volledig is en of geen enkel onderdeel bij het vervoer, of door andere oorzaken, beschadigd is geraakt.

**Een pakket met het volledige systeem inclusief accessoires bevat:**

1.	Motoraangedreven filterunit, inclusief batterij	1 st.
2.	Riem	1 st.
3.	Flexibele slang	1 st.
4.	Luchtstroomindicator	1 st.
5.	Batterijlader	1 st.
6.	Gebruiksaanwijzing	1 st.

De FA Flow Control wordt geleverd met een P R SL-filter.

### 3.2 Montage

1. Sluit de batterij aan op de motoraangedreven filterunit.
2. Bevestig het toestel aan de riem. Controleer of het filter of de filters goed zijn aangebracht.
3. Sluit de luchtslang aan op de motoraangedreven filterunit.
4. Sluit de luchtslang aan op het gelaatsstuk en draai de aansluiting handvast.

## 4. Gebruik

### 4.1 Inspectie voor elk gebruik

Voer voordat u het toestel begint te gebruiken altijd de volgende controles uit:

- Controleer of alle onderdelen in goede staat verkeren en geen zichtbare schade vertonen. Vervang eventuele versleten en beschadigde onderdelen. Inspecteer de luchtslang, afdichtingen en het gelaatsstuk.
- Controleer of er een goede aansluiting bestaat tussen de luchtslang, het gelaatsstuk en de motoraangedreven filterunit.
- Controleer of er voldoende luchtstroming is, zoals uitgelegd in de paragraaf "luchtstromingstest".
- Controleer of de lucht in het gehele ademhalingsbeschermingssysteem wordt aangevoerd, van de blazer tot de kap.

Laad de batterij voor het eerste gebruik volledig op.

### 4.2 Luchtstroomtest

Vóór elk gebruik moet u het toestel als volgt onderwerpen aan een luchtstromingstest:

1. Ontkoppel de luchtslang van de motoraangedreven filterunit.

2. Sluit de luchtslang aan op het toestel.
3. Schakel het toestel in en controleer de luchtstroom aan de hand van het laagste debiet.

Als de pijl van de luchtstroomindicator in de rode zone komt, is de luchtstroom onvoldoende en moet(en) het filter / de filters worden vervangen.

### 4.3 Gebruik van de FA Flow Control

1 Schakel het toestel in door op de AAN/UIT-knop op het functiepaneel te drukken.

2 De luchtstroom kan van 170 l/min. tot 240 l/min worden aangepast door kort op de AAN/UIT-knop te drukken. Het aantal verlichte leds op een rij gemarkeerd met het symbool van de ventilator geeft het luchtstroomniveau weer.

Het toestel zorgt voor een constante luchttoevoer. De microprocessor in het toestel regelt automatisch de snelheid van de motor om compensatie te bieden voor de verstopping van het filter en behoud van de batterij.

Als de microprocessor de afgestelde luchtstroom niet in stand kan houden, klinkt een geluidsalarm en lichten de ledlampjes ROOD op. Zo mogelijk vermindert de microprocessor de luchtstroom automatisch tot één niveau lager.

3 Wanneer het debiet tot onder het minimumniveau zakt, klinkt het alarm sterker. Wanneer dat gebeurt, moet de gebruiker zijn werk onmiddellijk staken en het filter verwisselen of de batterij opladen/verwisselen.

Om de alarmfunctie te controleren, dient u de luchtstroomtest als volgt uit te voeren:

1. Ontkoppel de luchtslang van het gelaatsstuk.
2. Dek het losgekoppelde uiteinde van de luchtslang af met uw hand. Na ongeveer twintig seconden begint de ventilator sneller te draaien, het geluidsalarm wordt geactiveerd en de ledlampjes op het functiepaneel beginnen te knipperen.
3. Haal uw hand weer weg. De blaasnelheid hoort nu af te nemen.

Als de blaasnelheid niet verandert, moet het toestel gecontroleerd worden.

### 4.4 De batterij controleren

4 Controleer de rij leds gemarkeerd met het symbool van een batterij. Hoe meer leds branden, hoe hoger de overgebleven batterijcapaciteit is.

### 4.5 Het filter controleren

5 Controleer de rij leds gemarkeerd met het symbool van een filter. Hoe meer leds branden, hoe meer verstopt het filter is.

## 5. Onderhoud

Het is aan te bevelen om het ademhalingsbeschermings-systeem na elk gebruik te reinigen. Daarnaast moeten alle onderdelen worden geïnspecteerd en beschadigde en versleten onderdelen worden vervangen.

- Reinig het luchttoestel altijd in een geventileerde ruimte of in de open lucht. Pas op voor schadelijk stof dat op onderdelen van het toestel is neergeslagen.
- Gebruik nooit brandbare reinigingsvloeistoffen of schurende reinigingsmiddelen!
- Het buitenoppervlak van de motoraangedreven filterunit kan worden gereinigd met een zachte doek en een milde zeepoplossing. Het toestel moet volledig droog zijn voordat het filter en deksel in elkaar worden gezet.
- Zorg dat er geen water of zeepoplossing in de motoraangedreven filterunit terecht komt!
- De luchtslang zelf kan, wanneer deze is losgekoppeld van de motoraangedreven filterunit en het gelaatsstuk, worden afgespoeld met schoon water.

## 6. Filters

Het luchttoestel is uitgerust met een hoogefficiënt deeltjesfilter van klasse P R SL.

Het filter moet regelmatig worden gecontroleerd en wanneer nodig worden vervangen. Zie paragraaf 4.2: "Luchtstroomtest".

Controleer of de vervaldatum van het nieuwe filter nog niet is verstreken en of het ongebruikt en niet zichtbaar beschadigd is.

Met het oog op de hygiëne bedraagt de maximale gebruiksduur van een filter 180 uur. Deze mag niet worden overschreden.

### 6.1 Filter verwisselen

#### Verwijder het filterdeksel: **6**

1. Trek de sluitklemmen naar buiten en verwijder het filterdeksel van het apparaat.

**i** *Opmerking! Gebruik nooit gereedschap om het deksel van het filter te verwijderen.*

#### Verwijder het filter: **7**

2. Draai het filter en trek het uit de romp van het toestel.
3. Verwijder al het stof met een zachte doek.

#### Plaats een nieuw filter: **8**

4. Als u een voorfilter of een geurfilter gebruikt, bevestig dit dan zo strak mogelijk om het nieuwe filter heen en plak de uiteinden aan elkaar met het plakband aan de uiteinden van het voorfilter of geurfilter.
5. Druk het filter met dezelfde draai beweging terug op zijn plaats en druk voorzichtig totdat het goed op de romp van het toestel past.
6. Plaats het filterdeksel terug. Vergeet niet om het deksel aan beide kanten vast te klikken.

## 7. Batterij

**i** *Opmerking! De batterij moet voor het eerste gebruik worden opgeladen.*

De oplader mag niet gebruikt worden voor andere doeleinden dan waarvoor deze is gemaakt. Lees de volgende voorzorgsmaatregelen:

- Laad de batterij niet op als er explosiegevaar bestaat.
- De batterijlader is uitsluitend bestemd voor gebruik binnenshuis.
- De lader moet tegen vocht worden beschermd.

### 7.1 Verwijderen en plaatsen van de batterij **9**

#### 7.2 De batterij opladen

1. Controleer of de netspanning de juiste waarde heeft.
2. Sluit de lader aan op het contact.
3. Verwijder de batterij uit het toestel en sluit deze aan op de lader.
4. Zodra de batterij volledig is opgeladen, brandt er een groen ledlampje.
5. Ontkoppel de lader van het stopcontact.

De lader regelt het oplaadproces automatisch. Nadat de batterij is opgeladen, schakelt de lader over op onderhoudsmodus en wordt de batterij volledig opgeladen gehouden. De oplaadtijd is 4 tot 5 uur.

**i** *Opmerking! Laat de lader niet in het stopcontact wanneer deze niet wordt gebruikt!*

## 8. Opslag

Alle onderdelen van het FA Flow Control-systeem moeten bewaard worden in een omgeving met een temperatuur van -10 – 55 °C en een relatieve luchtvochtigheid van 20 – 80%. Het product heeft een houdbaarheid van twee jaar, mits het in de originele, ongeopende verpakking wordt bewaard.

**i** *Opmerking! Batterijen lopen leeg, zelfs als ze niet gebruikt worden. Voor langdurige opslag is het daarom ten zeerste aan te raden om de batterijen iedere drie maanden een uur lang op te laden.*

## 9. Garantie

Er is een garantie van twaalf maanden op productiefouten en een garantie van zes maanden op de batterijen.

De garantie gaat in op de aankoopdatum. De claim moet ingediend worden bij de dealer. Garantieclaims moeten worden vergezeld van de betaalde factuur of aankoopbon.

De claimprocedure kan alleen slagen als er geen wijzigingen zijn aangebracht aan de motoraangedreven filterunit, met inbegrip van de batterij en de lader.

Als de schade is veroorzaakt doordat een verstopt filter niet op tijd is verwisseld of doordat een filter is gebruikt dat door de klant is gereinigd, wordt de claim niet in behandeling genomen.

## 10. Problemen verhelpen

Storing	Waarschijnlijke oorzaak	Aanbeveling
De motoraangedreven filterunit werkt helemaal niet.	Volledig ontladen batterij. Controleer of de motoraangedreven filterunit werkt met een andere, opgeladen batterij.	Laad de batterij op. Vervang de batterij als het probleem blijft bestaan.
	Defecte motor, printplaat of aansluiting.	Neem contact op met de leverancier.
Zwakke luchtstroming.	Geblokkeerde luchtslang of luchtkanaal.	Controleer en verhelp de blokkade.
	Lekkage.	Controleer alle afdichtingen, aansluitingen en de luchtslang. Controleer of de lucht niet door gaten of scheuren kan weglekken.
	De batterij is niet voldoende opgeladen.	Laad de batterij op. Vervang de batterij als het probleem blijft bestaan.
	Geblokkeerd filter.	Vervang het filter.
Korte gebruikstijd.	Verstopt filter.	Vervang het filter.
	De batterij is niet goed opgeladen.	Laad de batterij op. Vervang de batterij als het probleem blijft bestaan.
Batterij kan niet worden opgeladen.	Batterijcontact is beschadigd.	Vervang de batterij.
	Lader is defect.	Neem contact op met de leverancier.
Batterij kan niet voldoende worden opgeladen.	Batterij is versleten.	Vervang de batterij.

## 11. Technische gegevens

FA Flow Control	
Luchtstroom	170 – 240 l/min. bij 5 instelbare stroomwaarden
Gewicht van de motoraangedreven filterunit, incl. filter en batterij	980 g
Geluidsniveau	< 70 dB
Levensduur van de batterij	Max. 500 laadcycli
Laadtijd	4 – 5 uur
Riemaat	Max. 150 cm
Aanbevolen temperatuurbereik	10 – 40 °C
Aanbevolen luchtvochtigheidsbereik	20 – 80% relatieve luchtvochtigheid
Certificering	EN 12941/A2 TH2 P R SL
Fabrikant (vervaardigd voor Kemppi door)	Clean-air Ltd.

Verordening EU 2016/425  
 EN 12941:1998, EN 12941:1998/A1:2003,  
 EN 12941:1998/A2:2008

**Aangemelde instantie voor CE-testen:**

Výzkumný ústav bezpečnosti práce, v.v.i. – ZL


Testing Laboratory No. 1040

Jeruzalémská 9, 110 00 Praha 1

Notified Body 1024

**Verwachte gebruikstijd van de motoraangedreven filterunit nadat deze volledig is opgeladen (uren)**

Luchtstroom			Filter
min.	gemiddeld	max.	P R SL
X			10 uur
	X		6 – 7 uur
		X	4 – 5 uur

 **Opmerking!** De gebruikstijd kan korter zijn als de filters verstopt zijn.

**12. Bestelnummers**

Delta 90 SFA lashelm + FA Flow Control		9873310
Delta+ 90 XFA lashelm + FA Flow Control		9873320
FA Flow Control ademhalingsbeschermingsysteem met Li-ion-batterij	Compleet pakket	W013560
<b>Reserveonderdelen en verbruiksartikelen</b>		
FA-batterijlader, Li-ion		W013564
FA Li-ion-batterij		W007507
FA Flow Control flexibele slang		W007487
FA Flow Control luchtstroomindicator		W007488
FA-comfortriem		W007489
FA-basisfilter	2 st., standaard	W007490
FA Flow Control-afdichtring	voor filter	W007491
FA Flow Control-voorfilter	10 st.	W007492
FA Flow Control geurfilter	10 st.	W007494
FA Flow Control-filterdeksel		W013565
<b>Optioneel</b>		
Afdekking FA flexibele slang		W007788
Zwaar uitgevoerde FA-comfortriem		W007789
FA-hoofdkap		W007827
FA beschermende nekafdekking		W007828

	MMA (E-Hand)	MIG, Ss	MIG, AI	MAG, CO <sub>2</sub>	TIG	Gouging	Plasma cutting
15 A					9		
20 A	9				10		
30 A							
40 A	10			10	11		
60 A		10	10				
80 A				11			11
100 A	11		11		12		
125 A		11	11	12	12	10	
150 A							
175 A						11	12
200 A			12		13		
225 A	12	12		13		12	
250 A							
275 A			13		14	13	13
300 A							
350 A	13	13		14		14	
400 A			14				
450 A							
500 A	14	14		15		15	
550 A			15				
600 A	15	15					

Declarations of Conformity – Overensstemmelseserklæringer – Konformitäts-erklärungen –  
 Declaraciones de conformidad – Vaatimustenmukaisuusvakuutuksia – Déclarations de conformité –  
 Dichiarazioni di conformità – Verklaringen van overeenstemming – Samsvarserklæringer –  
 Deklaracje zgodności – Declarações de conformidade – Заявления о соответствии – Försäkran om  
 överensstämmelse – 符合性声明



[userdoc.kemppi.com](http://userdoc.kemppi.com)

