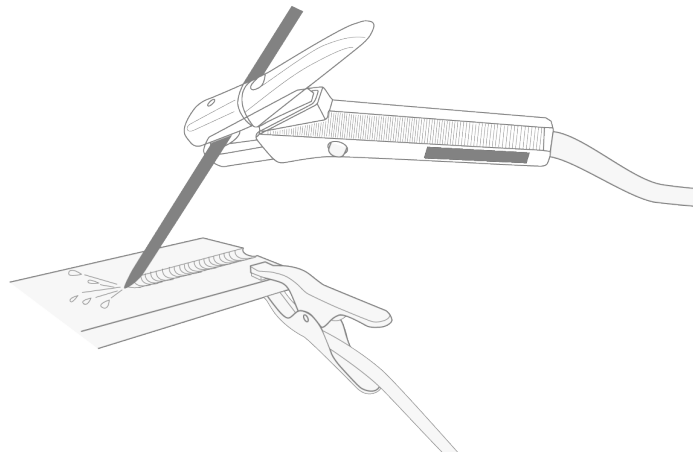


GT4000 BL

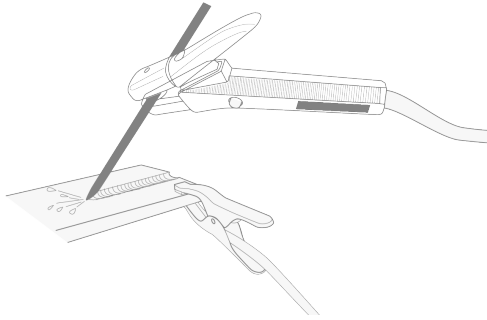


SISÄLLYS

1. Yleiset	3
2. Turvallisuus	4
3. Asennus	5
4. Käyttö	7
5. Huolto	8
5.1 Laitteen hävittäminen	9
6. Tekniset tiedot	10

1. YLEISET

Näissä ohjeissa kuvataan Kemppi GT4000 BL -hiilikaaritaltauspolttimen käyttöä hiilikaaritaltauksen. GT4000 BL on suunniteltu käytettäväksi Kemppi X3G FastGouge 800 -hiilikaaritaltausvirtalähteen kanssa.



GT4000 BL -talttauspolttin (puikonpidin) toimitetaan kahden poltinkaapelivaihtoehdon, DIX 95 ja DIX 120, kanssa. DIX 120 käytetään X3G FastGouge 800 -laitteiston kanssa.

Hiilikaaritaltaus on menetelmä, jossa metallia poistetaan sulattamalla sitä valokaarella ja puhaltamalla sulaa metallia pois talttauskohtasta paineilmalla. Hiilikaaritaltausta voidaan käyttää useimpien metallien, kuten teräksen, ruostumattoman teräksen, valuraudan, nikkelin, kuparin, magnesiumin ja alumiinin kanssa.

Tärkeitä huomautuksia

Lue ohjeet huolellisesti.

Seuraavat symbolit osoittavat kohdat, joihin on kiinnitettävä erityistä huomiota aineellisten vahinkojen ja henkilövahinkojen välttämiseksi. Lue nämä kohdat huolellisesti ja noudata niissä annettuja ohjeita.

 *Huom: Sisältää käyttäjälle annettavia hyödyllisiä tietoja.*

 *Huomio: Sisältää tietoja tilanteesta, joka voi aiheuttaa vahinkoa laitteelle tai järjestelmälle.*

 *Vaara: Sisältää tietoja mahdollisesta vaaratilanteesta. Ohjeen noudattamatta jättäminen voi aiheuttaa henkilövahingon tai kuoleman.*

VASTUUVAPAUSLAUSEKE

Vaikka tämän käyttöohjeen sisältämien tietojen oikeellisuus ja täydellisyys on pyritty varmistamaan kaikin tavoin, virheistä tai puutteista ei voida ottaa vastuuta. Kemppi pidättää itsellään oikeuden tehdä tuotteen tietoihin muutoksia milloin tahansa ilman eri ilmoitusta. Tämän käyttöohjeen sisältämien tietojen kopiointi, tallentaminen ja välittäminen eteenpäin ilman Kempiltä etukäteen saatua lupaa on kielletty.

2. TURVALLISUUS

Hitsaus ja hiilikaaritaltaus luokitellaan aina tulityöksi, ja niihin liittyvät laitteet sisältävät yleensä korkeajännitepiirejä. Jos et ole perehtynyt hitsaukseen ja hiilikaaritaltauksen perusteisiin, on suositeltavaa hankkia koulutusta tai ammattilaisen opastusta ennen työn aloittamista. Tässä käyttöohjeessa mainitut laitteet on tarkoitettu ammattimaiseen käyttöön teollisessa ympäristössä.



Oman ja työympäristösi turvallisuuden vuoksi kiinnitä erityistä huomiota laitteen mukana toimitettuihin turvallisuusohjeisiin.

Voit avata ja ladata turvallisuusohjeet myös käyttämällä näitä linkejä:




- [Turvallisuus](https://kemp.cc/safety/general)

(<https://kemp.cc/safety/general>)

- [Hitsaus- ja taltauspolttimien turvallisuus](https://kemp.cc/safety/torches)

(<https://kemp.cc/safety/torches>)

3. ASENNUS

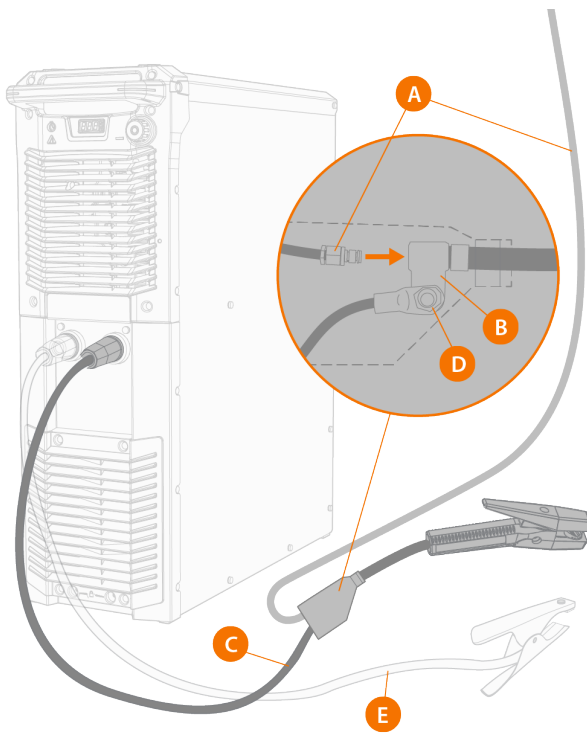
-  *Älä liitä laitetta verkkovirtaan, ennen kuin kaikki laitteiston asennustoimet on tehty.*
-  *Älä tee laitteeseen mitään muutoksia, lukuun ottamatta valmistajan ohjeissa mainittuja muutoksia ja säätöjä.*
-  *Suojaa laite voimakkaalta sateelta ja suoralta auringonpaisteelta.*

Ennen asennusta ja käyttöä

- Varmista, että noudatat korkeajännitteisten laitteiden asennusta ja käyttöä koskevien paikallisia ja kansallisia määräyksiä.
- Tarkista pakkausten sisältö ja varmista, etteivät osat ole vioittuneet.
- Huomaa, että käytettävissä on lisäksi oltava riittävä paineilmalähde.

Laitteen osat ja liitännät

GT4000 BL -taltauspolttimen varusteet koostuvat seuraavista osista:



- 1. Liitä paineilmaletku (A) taltauspolttimeen.**
 - >> Paineilman syöttö tapahtuu käyttämällä 3/8" NPT-liittimellä varustettua paineilmaletkua. Se liitetään taltauspolttimen ilma-/virtaliittimeen (B). Käyttäjä voi säätää ilman virtausta tarpeen mukaan taltauspolttimen ilmaventtiin avulla.
- 2. Kytke taltauspolttimen poltinkaapeli (C) joko virtalähteen positiiviseen (+) tai negatiiviseen (-) DIX-liittimeen.**
 - >> Poltinkaapeli (C) kiinnitetään pultilla ja mutterilla (D) taltauspolttimen ilma-/virtaliittimeen (B).
- 3. Kytke maadoituskaapeli (E) joko virtalähteen positiiviseen (+) tai negatiiviseen (-) DIX-liittimeen ja työkappaleeseen.**
 - >> Kytke maadoituskaapelin puristin suoraan työkappaleeseen niin, että kosketuspinta on mahdollisimman suuri. Kiinnityskohdan tulee olla maaliton ja ruosteeton.

 *Maadoituskaapeli ja paineilman syöttö ja letku tarvitaan hiilikaaritaltausta varten, mutta ne on hankittava erikseen.*

 *Älä koskaan käytä happea paineilman syötössä.*

Taltausnapaisuuden valinta

Taltauspolttimen kaapeli kytketään virtalähteen DIX-liittimeen. Kaapeli kytketään joko virtalähteen plus- (+) tai miinusliittimeen (-), työstettävästä metallista riippuen.

- Teräkselle: Plusnapa (+)
- Valuraudalle: Miinusnapa (-)
- Raudattomalle metallille: Miinusnapa (-)

Taltauishiilen valinta

On olemassa kaksi pääasiallista taltauishiilityyppiä, pyöreä ja litteä. Pyöreää taltauishiiltä voidaan käyttää esimerkiksi:

- Juurihitsin aukaisuun
- Virheellisten hitsien ja halkeamien avaukseen
- Hitsausrailojen tekemiseen
- Metallin leikkaamiseen
- Reikien tekemiseen.


Lattahiiltä voidaan käyttää esimerkiksi

- Valssausaihioiden pintavirheiden kaarihöyläykseen
- Teräsvalujen puhdistukseen
- Valuvirheiden aukaisuun
- Hitsikuvun kaarihöyläykseen.

Pyöreä taltauishiilelektrodi soveltuu parhaiten yleisiin hiilikaaritaltaussovelluksiin.

Vain yleisluontoiseksi ohjeistukseksi. Virtasuositukset erikokoisille pyöreille taltauishiilelektrodeille:

Pyöröhiilen koko	4 mm (5/32")	5 mm (3/16")	6,35 mm (1/4")	8 mm (5/16")	9,5 mm (3/8")	13 mm (1/2")
Virta (A)	80...150	110...200	170...330	230...450	300...550	460...800

 *Taltauishiilelle ilmoitettua maksimivirtaa ei saa ylittää, sillä se nopeuttaa hiilen kulumista. Käytettävä taltauusvirta on liian suuri, jos kuparipinnoite sulaa nopeammin kuin taltauishiili.*

4. KÄYTTÖ

Ennen käyttöä

- Varmista, että kaikki tarvittavat asennustoimet on suoritettu laitteiston kokoonpanon ja ohjeiden mukaisesti.



Hitsaus ja taltaus on kielletty paikoissa, joissa on välitön tulipalo- tai räjähdysvaara!



Hitsaus- ja taltaushuurut voivat olla vaarallisia terveydelle. Huolehdi riittävästä tuuletuksesta työskentelyn aikana ja käytä hengityksensuojasta!



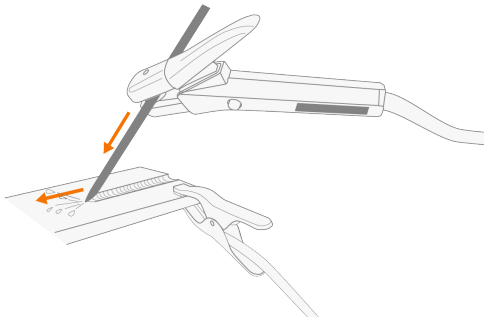
Ole aina tietoinen sulan metallin suunnasta, jotta vältät mahdollisen kosketuksen käyttäjään, laitteistoon ja/tai ympäröiviin alueisiin.



Tarkista aina ennen käyttöä, että kaapelit ja letkut ovat kunnossa. Varmista, että liittimet on kiinnitetty asianmukaisesti. Huonosti kiinnitetyt liittimet voivat heikentää taltaustehoa ja ne voivat vahingoittaa liittimiä.

Hiilikaaritaltaus

1. Asenna haluttu hiilielektrodi taltauspolttimen puikonpitimeen siten, että ilma-aukot osoittavat valokaaren suuntaan. Suurin vapaalangan pituus on 150 mm ja pienin 75 mm.
2. Kytke paineilman syöttö päälle.
3. Ota taltauspolttin käteen niin, että hiilielektrodi on 15°...70° kulmassa (työkappaleeseen nähden).
4. Syytä valokaari asettamalla elektrodi kosketukseen perusmateriaalin kanssa. Kun valokaari on muodostunut, pidä lyhytkaari yllä samalla kun liikut kulkusuunnassa äläkä vedä irti pohjamateriaalista. Jatka tasaisesti eteenpäin (työntämällä lätkköä, ei vetämällä) ja säilytä samalla tasainen valokaari.



Huomautuksia

- Taltausraillon syvyyttä hallitaan kuljetusnopeudella ja elektrodin paksuudella. Jos sovelluksesi vaatii syvää railoa, käytä hidasta kuljetusnopeutta ja paksua elektrodia. Jos haluat saada matalan railon, voit käyttää nopeampaa kuljetusnopeutta ja ohuempaa elektrodia.
- Kun valokaari sulattaa perusmetallin, paineilma puhalttaa sulan metallin pois, jolloin jäljelle jää puhdas railo. Tasainen ja tasainen nopeus ja kaarenpituus johtavat tasaisempaan raitaan.

5. HUOLTO

Rutiininomaista ja säännöllistä huoltoa suunniteltaessa on huomioitava laitteiston käyttömäärä ja käyttöympäristö.

Laitteiston oikea käyttö, säännöllinen huolto ja alkuperäisten Kempppi-varaosien ja -kulutusosien käyttö auttavat välttämään tarpeettomia seisokkeja ja laitevikoja, samalla maksimoiden laitteen käyttöiän.

Korjauksia varten etsi lähin Kempppi-huoltokorjaamo osoitteesta www.kemppi.com tai ota yhteyttä jälleenmyyjään.



Vain pätevät sähköalan ammattilaiset saavat tehdä sähkötöitä.



Vain pätevä huoltohenkilöstö saa tehdä määräaikais- ja vuosihuoltoja.



Irrota virtalähde verkkovirrasta ennen sähköjohtojen ja -liitinten käsittelyä.



Älä käytä painepesuria.



Kiristä löystyneet osat oikealla vääntömomentilla tarvittaessa.

Päivittäinen huolto

- Tarkista, että kaikki suojukset ja osat ovat ehjiä.
- Tarkista kaikki kaapelit, letkut ja liittimet. Älä käytä vaurioituneita osia.
- Varmista, että liittimet on kiinnitetty asianmukaisesti. Huonosti kiinnitetyt liittimet voivat vahingoittaa ja heikentää suorituskykyä.

Viikkohuolto

- Puhdista laitteen ulkopuoli pölystä ja liasta esimerkiksi pehmeällä harjalla ja pölynimurilla.

Määräaikaishuolto

- Tarkista laitteiston sähköliittimet vähintään 6 kuukauden välein. Puhdista hapettuneet osat ja kiristä löystyneet liittimet.

Vuosihuolto

Vuosittaiset huoltotoimet on suoritettava valtuutetun Kempppi-huoltokorjaamon toimesta. Kempppi-huoltokorjaamot suorittavat laitteiston huollon huoltosopimuksesi mukaisesti. Lähimmän huoltokorjaamon tiedot löydät osoitteesta www.kemppi.com.

5.1 Laitteen hävittäminen



Älä hävitä sähkö- ja elektroniikkalaitetta kotitalousjätteen mukana!

Sähkö- ja elektroniikkalaiteromusta annetun EU-direktiivin 2012/19/EU ja tiettyjen vaarallisten aineiden käytön rajoittamisesta sähkö- ja elektroniikkalaitteissa annetun EU-direktiivin 2011/65/EU ja niihin liittyvien kansallisten lakien mukaisesti käytöstä poistettu sähkö- ja elektroniikkalaite on kerättävä erikseen ja palautettava hyväksytyyn jätteenkäsittelypaikkaan. Laitteen omistaja on velvollinen toimittamaan käytöstä poistetun laitteen viranomaisen tai Kemppi-edustajan osoittamaan alueelliseen keräyspisteeseen. Noudattamalla näitä EU-direktiivejä edistät ympäristöön ja ihmisten terveyteen liittyviä asioita.

Lisätietoja:



6. TEKNISET TIEDOT

GT4000 BL		
Ominaisuus		Arvo
Kuormitettavuus		800 A
Jäähdytys		Ilma
Paineistetun ilman paine		5 bar
Ilman virtausnopeus		900 l/min
Paino		3 kg
Puikon halkaisijat	Pyöreä	4...13 mm (5/32–1/2")
	Litteä	10...16 mm (3/8–5/8")