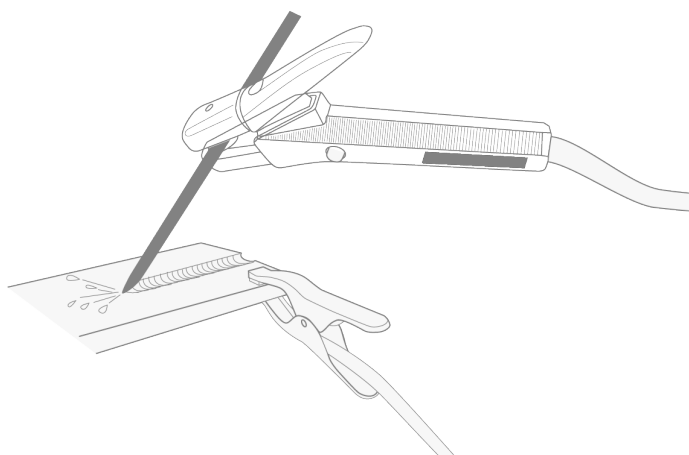


# GT4000 BL



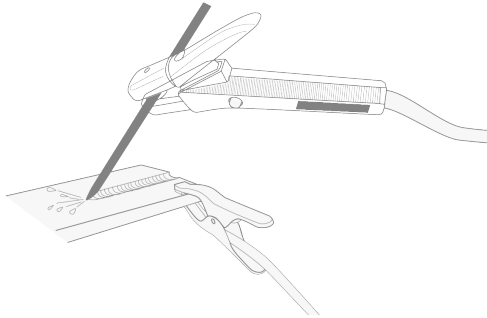
INDHOLD

---

<b>1. Generelt</b> .....	<b>3</b>
<b>2. Sikkerhed</b> .....	<b>4</b>
<b>3. Montering</b> .....	<b>5</b>
<b>4. Betjening</b> .....	<b>7</b>
<b>5. Vedligeholdelse</b> .....	<b>8</b>
5.1 Bortskaffelse .....	9
<b>6. Tekniske data</b> .....	<b>10</b>

## 1. GENERELT

Denne vejledning beskriver brugen af Kemppis GT4000 BL-fugebrænder til kulbuefugning. GT4000 BL er designet til brug sammen med Kemppis X3G FastGouge 800 strømkilde til kulbuefugning.



GT4000 BL leveres med fugebrænder (elektrodeholder) og to brænderkabler, DIX 95 og DIX 120. DIX 120 bruges sammen med X3G FastGouge 800-udstyr.

Kulbuefugning er en metode, hvor metal fjernes gennem afsmeltning med en lysbue, hvorunder det smeltede metal blæses væk med trykluft. Kulbuefugning kan bruges til de fleste metaller, f.eks. stål, rustfrit stål, støbejern, nikkel, kobber, magnesium og aluminium.

### Vigtige bemærkninger

Læs vejledningen omhyggeligt.

Emner i vejledningen, der kræver særlig opmærksomhed, så person- og tingskader kan minimeres, er mærket med dette symbol. Læs disse afsnit særligt omhyggeligt, og følg anvisningerne.

 *Bemærk: Giver brugeren en nyttig oplysning.*

 *Forsigtig: Angiver en situation, der kan forvolde skader på udstyret eller systemet.*

 *Advarsel: Angiver en muligt farlig situation. Hvis den ikke undgås, kan den forvolde personskaade og være livsfarlig.*

### ANSVARFRASKRIVELSE

Selvom vi gør alle bestræbelser på at sikre, at informationerne i denne vejledning er nøjagtige og fuldstændige, kan Kemppi ikke gøres erstatningspligtig for eventuelle fejl eller udeladelser. Kemppi forbeholder sig til enhver tid retten til at ændre specifikationen af et beskrevet produkt uden forudgående varsel. Indholdet i denne vejledning må ikke kopieres, nedskrives, reproduceres eller videresendes uden forudgående tilladelse fra Kemppi.

## 2. SIKKERHED

Svejsning og kulfugning er altid klassificeret som varmt arbejde, og det tilhørende udstyr indeholder typisk kredsløb med højspænding. Hvis du ikke er bekendt med principperne bag svejsning og kulfugning, anbefales det, at du får træning eller professionel vejledning før betjening. Det udstyr, der er nævnt i denne brugsanvisning, er beregnet til professionel brug i industrielle miljøer.

 *Af hensyn til din sikkerhed og arbejdsmiljøet skal du især følge den brugsanvisning, der følger med udstyret.*

Du kan også få adgang til og downloade sikkerhedsinstruktionerne ved at bruge disse links:




- [Sikkerhed](https://kemp.cc/safety/general)

(<https://kemp.cc/safety/general>)

- [Sikkerhed ved svejsebrænder og fugebrænder](https://kemp.cc/safety/torches)

(<https://kemp.cc/safety/torches>)

### 3. MONTERING

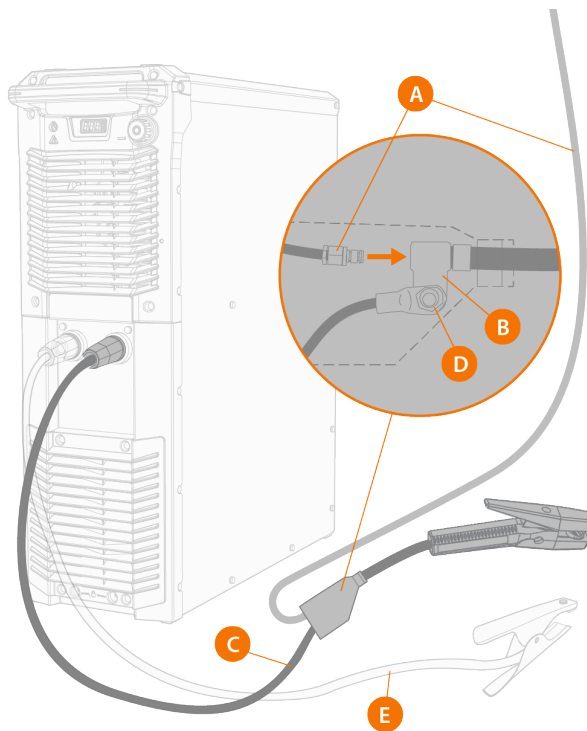
-  *Må ikke sluttes til elnettet, før monteringen er færdig.*
-  *Udstyret må ikke modificeres på nogen måde med undtagelse af de ændringer og justeringer, der beskrives i producentens vejledning.*
-  *Beskyt udstyret mod regn og direkte sollys.*

#### Før montering og brug


- Kontroller, at udstyret overholder de lokale og nationale sikkerhedskrav for installation og brug af højspændingsenheder.
- Tjek pakkernes indhold, og tjek, at delene ikke er beskadiget.
- Bemærk, at der også skal være en tilgængelig trykluftforsyning.

#### Udstyrsdele og tilslutninger

Udstyret til GT4000 BL-fugebrænderen til fugning består af:



- 1. Tilslut trykluftslangen (A) til fugebrænderen.**
  - >> Trykluftforsyningen sker ved hjælp af en lufttilførselsslange med 3/8« NPT-stik. Den tilsluttes til brænderens luft-/strømtilslutning (B). Luftventilen på fugebrænderen gør det muligt for operatøren at styre luftstrømmen efter behov.
- 2. Tilslut brænderkablet (C) enten til det positive (+) eller negative (-) DIX-stik på strømkilden.**
  - >> Brænderkablet (C) er fastgjort til brænderens luft-/strømsik (B) med en bolt og møtrik (D).
- 3. Tilslut returkablet (E) enten til det positive (+) eller negative (-) DIX-stik på strømkilden og til arbejdsemnet.**
  - >> Slut returkabelklemmen direkte til arbejdsemnet, så kontaktoverfladen maksimeres. Tilslutningspunktet skal være umalet og fri for glødeskaller.

-  *Returkablet og tryklufforsyningen og -slangen er nødvendige til kulbuefugning, men de skal købes separat.*
-  *Brug aldrig ilt i tryklufforsyningen.*

### Valg af polaritet for fugning

Fugebrænderkablet sluttet til strømkildens DIX-stik. Kablet sluttet enten til strømkildens positive (+) eller negative (-) konnektor, alt efter hvilken metaltype der skal arbejdes på.

- Til stål: Positiv (+)
- Til støbejern: Negativ (-)
- Til andre metaller end jern: Negativ (-)

### Valg af fugekul

Der er to primære fugekul typer – rund og flad. Et rundt fugekul anvendes til:

- Åbning af en rodsvejsning
- Åbning af defekte svejsninger og revner
- Fremstilling af svejsefuger
- Metalskæring
- Udskæring af huller.


Et fladt fugekul anvendes til:

- Lysbueslibning af overfladefejl i valse slabs
- Rengøring af støbejern
- Åbning af defekte afstøbninger
- Lysbueslibning af svejsede låg.

En rund fugekulelektrode er mest velegnet til generelle kulfugningsopgaver.

*Kun til generel vejledning. Aktuelle anbefalinger til runde fugekulelektroder i forskellige størrelser:*

Mål for runde fugekul	4 mm (5/32")	5 mm (3/16")	6,35 mm (1/4")	8 mm (5/16")	9,5 mm (3/8")	13 mm (1/2")
Strøm (A)	80...150	110...200	170...330	230...450	300...550	460...800

-  *Den anbefalede strømstyrke for et fugekul må ikke overskrides, da fugekullet herved slides for hurtigt. Strømstyrken er for høj, hvis kobberbelægningen smelter hurtigere end fugekullet.*

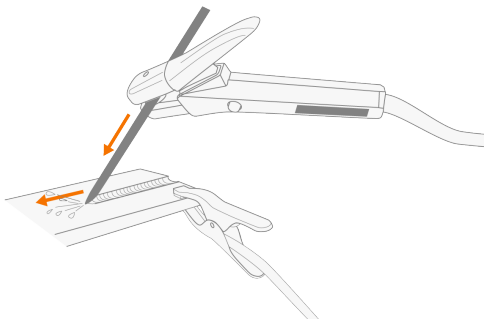
## 4. BETJENING

### Før drift

- Sørg for, at alle nødvendige installationshandlinger er udført i henhold til udstyrets opsætning og instruktioner.
- !** *Svejsning og fugning er forbudt på steder, hvor der er umiddelbar brand- eller eksplosionsfare!*
- !** *Svejs- og fugningsrøg kan forårsage personskade. Sørg for tilstrækkelig ventilation under arbejdet, og brug ånde-drætsværn!*
- !** *Vær altid opmærksom på retningen af det smeltede metal for at forhindre potentiel kontakt med operatøren, udstyret og/eller de omkringliggende områder.*
- i** *Kontrollér altid før brug, at kabler og slanger er i brugbar stand. Sørg for, at stikkene er isat korrekt. Løse stik kan forringe fugningens ydeevne, og stikkene kan tage skade.*

### Kulfugning

1. Installer den ønskede kulelektrode i elektrodeholderen til fugebrænderen med lufthullerne vendt i lysbuen retning. Maksimal trådlængde er 150 mm og minimum er 75 mm.
2. Tænd for tryklufforsyningen.
3. Hold fugebrænderen behageligt i hånden, så kulelektroden er i en vinkel på 15°...70° (fra arbejdsområdet).
4. Tænd lysbuen ved at placere elektroden i kontakt med grundmaterialet. Når lysbuen er etableret, skal du opretholde en kortbue, mens du bevæger dig i kørselsretningen og ikke trækker dig væk fra grundmaterialet. Fortsæt med at bevæge dig støt fremad (skubbe pytten, ikke trække), mens du opretholder en jævn lysbue.



### Noter

- Dybden af fugningssporet styres med fremføringshastigheden og elektrodens tykkelse. Hvis din opgave kræver et dybt trådspor, skal du bruge en langsom fremføringshastighed og en tyk elektrode. For at opnå et overfladisk trådspor kan man bruge en hurtigere fremføringshastighed og en tyndere elektrode.
- Når lysbuen smelter grundmetallet, blæser trykluft det smeltede metal væk og efterlader et rent trådspor. Jævn og stabil hastighed og lysbuelængde vil resultere i et mere ensartet trådspor.

## 5. VEDLIGEHOJDELSE

Ved planlægning af rutinemæssig vedligeholdelse af maskinen skal der tages hensyn til, hvordan og hvor ofte udstyret bruges.

Korrekt betjening af udstyret, regelmæssig vedligeholdelse og brug af originale Kemppei-reservedele og -forbrugsmaterialer hjælper dig med at undgå unødvendig nedetid og udstyrsfejl, samtidig med at udstyrets levetid maksimeres.

Find det nærmeste Kemppei-serviceværksted for reparationer på [www.kemppi.com](http://www.kemppi.com) eller kontakt din forhandler.



*Kun autoriserede elektrikere må udføre el-arbejder.*



*Kun kvalificeret servicepersonale må udføre periodisk og årlig vedligeholdelse.*



*Afbryd strømkilden fra nettet, før du håndterer elektriske kabler og stik.*



*Brug ikke højtryksspulere.*



*Brug det korrekte tilspændingsmoment ved fastgørelse af løse dele, hvor det foreskrives.*

### Daglig vedligeholdelse

- Kontroller at alle afdækninger og komponenter er intakte.
- Kontrollér alle kabler, slanger og stik. Undlad at bruge dem, hvis de er beskadiget.
- Sørg for, at stikkene er isat korrekt. Løse stik kan forringe driftsfunktionen, og stikkene kan tage skade.

### Ugentlig vedligeholdelse

- Rengør de udvendige dele af enhederne for støv og snavs, f.eks. med en blød børste og en støvsuger.

### Periodisk vedligeholdelse

- Kontrollér udstyrets elektriske stik mindst hver 6. måned. Rens oxiderede dele og tilspænd løse forbindelser.

### Årlig vedligeholdelse

Den årlige vedligeholdelse skal udføres af et autoriseret Kemppei-serviceværksted. Kemppeis serviceværksteder udfører vedligeholdelse på udstyret i henhold til din serviceaftale med Kemppei. Find dit nærmeste serviceværksted på [www.kemppi.com](http://www.kemppi.com).

## 5.1 Bortskaffelse



Elektrisk udstyr må ikke bortskaffes sammen med almindeligt affald!

Med henvisning til det WEEE direktiv 2012/19/EU vedrørende bortskaffelse af elektrisk og elektronisk affald samt det Europæiske direktiv 2011/65/EU om begrænsning af anvendelsen af visse farlige stoffer i elektrisk og elektronisk udstyr (EEE) og deres implementering i henhold til de nationale love skal elektrisk udstyr, der når slutningen af sin levetid, indsamles separat og bringes til en dertil egnet miljømæssigt ansvarlig genbrugsstation. Udstyrets ejer er forpligtet til at aflevere udfasede enheder til en genbrugsstation i henhold til instrukser fra de lokale myndigheder eller fra en repræsentant for Kemppi. Ved at overholde disse europæiske direktiver er du med til at forbedre miljøet og befolknings sundheden.

Yderligere oplysninger:



## 6. TEKNISKE DATA

GT4000 BL		
Funktion		Værdi
Belastningskapacitet		800 A
Kølingstype		Luft
Trykluftryk		5 bar
Strømningshastighed for luft		900 l/min
Vægt		3 kg
Elektrodediametre	Rund	4...13 mm (5/32-1/2")
	Flad	10...16 mm (3/8-5/8")